

T.C.
SİİRT ÜNİVERSİTESİ



SİİRT *Bilimin Işığında*
ÜNİVERSİTESİ

**2026 YILI PERFORMANS
PROGRAMI**

STRATEJİ GELİŞTİRME DAİRE BAŞKANLIĞI

ŞUBAT 2026

İçindekiler

I. GENEL BİLGİLER	5
A. YETKİ, GÖREV VE SORUMLULUKLAR	5
B. ÖRGÜT YAPISI	7
C. EĞİTİM-ÖĞRETİM, BİLİMSEL ARAŞTIRMALAR VE TOPLUMA HİZMET	11
C.1. EĞİTİM-ÖĞRETİM FAALİYETLERİ.....	11
C.2. BİLİMSEL ARAŞTIRMA PROJELERİ	11
C.3. TOPLUMA HİZMET.....	12
D. İNSAN KAYNAKLARI.....	12
D.1. AKADEMİK PERSONEL	13
D.2. İDARİ PERSONEL.....	14
E. FİZİKSEL KAYNAKLAR	15
E.1. FİZİKSEL YAPI	15
E.1.A Taşınmazlar	16
E.2. KÜTÜPHANE VE TEKNOLOJİK KAYNAKLAR	19
E.2.A Kütüphane Kaynakları.....	19
E.2.B Teknolojik Kaynaklar	19
II. PERFORMANS BİLGİLERİ.....	24
A. TEMEL POLİTİKALAR VE ÖNCELİKLER: MAKRO POLİTİKA BELGELERİ	24
B. KURUMSAL AMAÇ VE HEDEFLER.....	24
B.1. SİİRT ÜNİVERSİTESİ 2024-2028 DÖNEMİ STRATEJİK PLANI.....	24
C. İDARE PERFORMANS BİLGİSİ.....	28
C.1. FAALİYET MALİYETLERİ TABLOSU	38
D. İDARELERİN TOPLAM KAYNAK İHTİYACI	46
E. DİĞER HUSUSLAR.....	51

SUNUŞ



Üniversitemiz, 5018 sayılı Kamu Mali Yönetimi ve Kontrol Kanunu ile On İkinci Kalkınma Planı'nda ortaya konulan mali yönetim sistemi ve program bütçe yaklaşımı çerçevesinde; hizmetlerin ihtiyaç ve önceliklere uygun şekilde hayata geçirilmesi, kaynakların ise etkin, ekonomik ve verimli kullanılmasına yönelik çalışmalarını 2026 Yılı Performans Programı ile sürdürmektedir.

Ülkemizin gelecekte rekabet gücünün artırılması ve üniversitelere ayrılan kamu kaynaklarının etkin, ekonomik ve verimli kullanılması açısından üniversitelerin mali yönetimi, günümüzde geçmişe kıyasla çok daha önemli bir konu haline gelmiştir. Türkiye'de tarım ve hayvancılık alanında ihtisas sahibi üniversitelerden biri olan Siirt Üniversitesi için uygulanabilir bir mali yönetim sistemi geliştirme hedefi doğrultusunda stratejik plan, performans programı ve iç kontrol sistemi çalışmalarını uluslararası uygulamaları da dikkate alarak sürdürmektedir.

Program bütçe sistemi; kamu kaynaklarının belirlenen programlara tahsis edilmesini, bu kaynakların üniversitenin amaç ve hedefleri doğrultusunda kullanılmasını, performansın ölçülmesini ve değerlendirilmesini, belirlenen hedeflere ulaşıp ulaşılmadığının tespit edilmesini ve elde edilen sonuçların raporlanmasını esas alan bir bütçeleme sistemidir.

2026 Yılı Performans Programı, Program Bütçe Rehberi'ne uygun olarak hazırlanmıştır. Program bütçe kapsamında; eğitim, araştırma ve genel destek alanlarında toplam 3 program, 6 alt program ve bu programların hayata geçirilmesine yönelik 22 faaliyet öngörülmüştür. Bu doğrultuda Üniversitemize tanımlanan programlar, alt programlar, alt program performans göstergeleri ve faaliyetlere yer verilmiş; faaliyetler Üniversitemizin 2026 Yılı Bütçesi ile uyumlu şekilde maliyetlendirilmiştir.

Bu çerçevede, Üniversitemizin akademik ve idari birimlerinin katkılarıyla hayata geçirilecek olan söz konusu programın başarısının, izleyen dönemlerde Üniversitemiz adına daha nitelikli çalışmalar yapılmasına zemin hazırlayacağına inanıyorum. Bu vesileyle, katkı sunan tüm birimlerimize emekleri için teşekkür ederim.

Prof. Dr. Nihat ŞINDAK

Rektör

I. GENEL BİLGİLER

Siirt Üniversitesi; 29.05.2007 tarih ve 26536 sayılı Resmi Gazete 'de yayımlanan 2809 sayılı kanun maddesiyle kurulmuştur. Üniversitemiz, 2007 yılından itibaren eğitim, öğretim ve araştırma geliştirme çalışmaları ile kamu hizmetini sürdürmektedir. Üniversitemiz 2007'de kurulmasına rağmen kökleri 1963 yılında açılan Sağlık Sosyal ve Yardım Bakanlığı'na bağlı Siirt Sağlık Okulu'na ve 1967 yılında açılan Milli Eğitim Bakanlığı'na bağlı Kız İlköğretim Okulu'na dayanmaktadır. Kız İlköğretim Okulu 1976 yılında Dicle Üniversitesi'ne bağlı 2 yıllık Eğitim Enstitüsü'ne dönüştürülmüştür. Bu Enstitü 1982 yılında Siirt Eğitim Yüksekokulu, 1992 yılında Siirt Eğitim Fakültesi adını almıştır. Sınıf Öğretmenliği, Fen Bilgisi Öğretmenliği, Sosyal Bilgiler Öğretmenliği ve İlköğretim Matematik Öğretmenliği programlarından çok sayıda mezun veren Siirt Eğitim Fakültesi, 29 Mayıs 2007 tarih ve 26536 sayılı Resmi Gazete 'de yayımlanarak yürürlüğe giren 5662 sayılı yasa ile Dicle Üniversitesinden ayrılarak yeni kurulan Siirt Üniversitesine bağlanmıştır.

Üniversitemiz Eğitim Fakültesi, Mühendislik Fakültesi, Fen Edebiyat Fakültesi, Veteriner Fakültesi, Ziraat Fakültesi, İktisadi ve İdari Bilimler Fakültesi, İlahiyat Fakültesi Güzel Sanatlar Tasarım ve Mimarlık Fakültesi, Tıp Fakültesi ve Sağlık Bilimleri Fakültesi olmak üzere on fakülte, Fen Bilimleri Enstitüsü, Sosyal Bilimler Enstitüsü, Yaşayan Diller Enstitüsü ve Sağlık Bilimleri Enstitüsü olmak üzere dört enstitü, Yabancı Diller Yüksekokulu, Beden Eğitimi ve Spor Yüksekokulu ile Turizm İşletmeciliği ve Otelcilik Yüksekokulu olmak üzere üç yüksekokul, Sosyal Bilimler MYO, Teknik Bilimler MYO, Eruh MYO, Kurtalan MYO, Tasarım MYO ile Sağlık Hizmetleri MYO olmak üzere altı Meslek Yüksekokulu ile toplam 23 akademik birim ile eğitim-öğretim hizmetlerini sürdürmektedir.

A. YETKİ, GÖREV VE SORUMLULUKLAR

Türkiye Cumhuriyeti Anayasası'nın 130. maddesi ile 2547 sayılı Yükseköğretim Kanunu'nun 12. Maddesinde sayılan görevlerin yerine getirilmesi için 29 Mayıs 2007 tarihinde kabul edilen 5662 sayılı Kanun ile kurulmuştur. Bu kanun kapsamında, Dicle Üniversitesi'ne bağlı olan Siirt Eğitim Fakültesi ve Siirt Meslek Yüksekokulu, yeni kurulan Siirt Üniversitesi'ne devredilmiştir. Üniversite, tarım ve hayvancılık alanında ihtisaslaşmış olup, özellikle bölgenin tarımsal kalkınmasına katkı sağlamayı amaçlamaktadır.

Anayasanın 130. maddesinde yer aldığı üzere Yükseköğretim Kurumları “Çağdaş eğitim-öğretim esaslarına dayanan bir düzen içinde milletin ve ülkenin ihtiyaçlarına uygun insan gücü yetiştirmek amacı ile; ortaöğretime dayalı çeşitli düzeylerde eğitim-öğretim, bilimsel araştırma, yayın ve danışmanlık yapmak, ülkeye ve insanlığa hizmet etmek üzere çeşitli birimlerden oluşan kamu tüzel kişiliğine ve bilimsel özerkliğe sahip Devlet tarafından kanunla kurulan kurumlar” olarak tanımlanmıştır.

Anayasanın, Yükseköğretim Kurumlarının kuruluş ve organları ile işleyişleri ve bunların seçimleri, görev, yetki ve sorumlulukları ile mali kaynakların kullanılması kanunla düzenlenir hükmü gereğince hazırlanan ve yürürlükte bulunan 2547 sayılı Yükseköğretim Kanun'unun 12. maddesinde Yükseköğretim Kurumlarının görevleri aşağıdaki şekilde sıralanmıştır.

- Çağdaş uygarlık ve eğitim-öğretim esaslarına dayanan bir düzen içinde, toplumun ihtiyaçları ve kalkınma planları ilke ve hedeflerine uygun ve ortaöğretime dayalı çeşitli düzeylerde eğitim-öğretim, bilimsel araştırma, yayım ve danışmanlık yapmak,
- Kendi ihtisas gücü ve maddi kaynaklarını rasyonel, verimli ve ekonomik şekilde kullanarak, milli eğitim politikası ve kalkınma planları ilke ve hedefleri ile Yükseköğretim Kurulu tarafından yapılan ve programlar doğrultusunda, ülkenin ihtiyacı olan dallarda ve sayıda insan gücü yetiştirmek,
- Türk toplumunun yaşam düzeyini yükseltici ve kamuoyunu aydınlatıcı bilim verilerini söz, yazı ve diğer araçlarla yaymak,
- Örgün, yaygın, sürekli ve açık eğitim yoluyla toplumun özellikle sanayileşme ve tarımda modernleşme alanlarında eğitilmesini sağlamak,
- Ülkenin bilimsel, kültürel, sosyal ve ekonomik yönlerden ilerlemesini ve gelişmesini ilgilendiren sorunlarını, diğer kuruluşlarla işbirliği yaparak, kamu kuruluşlarına önerilerde bulunmak suretiyle öğretim ve araştırma konusu yapmak, sonuçlarını toplumun yararına sunmak ve kamu kuruluşlarınca istenecek inceleme ve araştırmaları sonuçlandırarak düşüncelerini ve önerilerini bildirmek,
- Eğitim-öğretim seferberliği içinde, örgün, yaygın, sürekli ve açık eğitim hizmetini üstlenen kurumlara katkıda bulunacak önlemleri almak,
- Yörelerindeki tarım ve sanayinin gelişmesine ve ihtiyaçlarına uygun meslek elemanlarının yetişmesine ve bilgilerinin gelişmesine katkıda bulunmak, sanayi, tarım ve sağlık hizmetleri ile diğer hizmetlerde modernleşmeyi, üretimde artışı sağlayacak çalışma ve programlar yapmak, uygulamak ve yapılanlara katılmak, bununla ilgili kurumlarla işbirliği yapmak ve çevre sorunlarına çözüm getirici önerilerde bulunmak,
- Eğitim teknolojisini üretmek, geliştirmek, kullanmak, yaygınlaştırmak,
- Yükseköğretimin uygulamalı yapılmasına ait eğitim-öğretim esaslarını geliştirmek, döner sermaye işletmelerini kurmak, verimli çalıştırmak ve bu faaliyetlerin geliştirilmesine ilişkin gerekli düzenlemeleri yapmak.

Üniversitemiz, mali kaynaklarının plan, program, bütçe ilişkisini kuracak şekilde etkin, ekonomik ve verimli kullanımına yönelik olarak 5018 sayılı Kamu Mali Yönetim ve Kontrol Kanunu kapsamında üst yönetici sıfatı ile Rektöre verilen temel görev ve sorumluluklar aşağıda yer alan kutularda süreçler çerçevesinde belirtilmiştir.

STRATEJİK PLAN	<ul style="list-style-type: none"> •Üniversitenin Stratejik Plan hazırlık çalışmalarının başladığını iç genelge ile duyurur, •Üniversitenin misyon ve vizyonu ile stratejik amaç ve hedeflerin belirlendiği Stratejik Planı onaylar.
BÜTÇE VE PERFORMANS PROGRAMI	<ul style="list-style-type: none"> •Üniversite çok yıllık bütçesinin, Ülkenin kalkınma planı, yıllık programları ile Üniversitenin Stratejik Plan, Performans Programı ve hizmet gereklerine uygun olarak hazırlanmasını sağlar ve uygulanmasını izler, •Üniversite çok yıllık bütçe teklifini Hazine ve Maliye Bakanlığı ile Cumhurbaşkanlığı Strateji ve Bütçe Başkanlığına, Performans Programını ise Hazine ve Maliye Bakanlığı ile Strateji ve Bütçe Başkanlığına gönderilmek üzere Milli Eğitim Bakanı ile birlikte imzalar, •Üniversite yatırım programı teklifini onaylar, yılı yatırım programında yapılan revize işlemlerini onaylar ve yılı yatırım izleme ve değerlendirme raporunu kamuoyuna duyurulmak üzere onaylar. •Üniversite harcama birimlerine tahsis edilen ödeneklerin aylık ve üç aylık harcama tutarlarını gösteren ve yıllık olarak hazırlanan ayrıntılı finansman programını onaylar ve yıl içi revize işlemlerini gerçekleştirir. •5018 sayılı Kanun ve Merkezi Yönetim Bütçe Kanunu uyarınca, Üniversite bütçesi içinde yapılacak aktarmaları onaylar, •Üniversite bütçesinden açılmış akreditiflere ilişkin ertesi yıla devredilen kredi artıklarının ve taahhüt artıklarının karşılığını bütçenin ilgili tertibine ödenek kaydedilmesini onaylar, •Üniversite bütçesinden yapılacak harcamalara ilişkin yüklenme tutarının %30'unu aşmamak üzere bütçe dışı avans verilmesine karar verir, •Üniversite bütçesinin bütçe kanununda izin verilen kalemlerine gelirli ödenek kaydı, gelir fazlası karşılığı ödenek kaydı ve likit karşılığı ödenek kaydı işlemlerinin gerçekleştirilmesini sağlar, •5018 sayılı Kanununun 40.maddesi gereğince bağış ve yardımların ödenek kaydedilmesini onaylar.
İÇ KONTROL	<ul style="list-style-type: none"> •Üniversitemizde etkili bir kontrol sisteminin oluşturulabilmesi için, mali hizmetlerin yürütülmesi görevini; mesleki değerlere ve dürüst yönetim anlayışına sahip, bilgili ve yeterli yöneticiler ile nitelikli personele verilmesi, belirlenen standartlara uyulması, kapsamlı bir yönetim anlayışı, uygun bir çalışma ortamının ve saydamlığın sağlanması ile hesap verilebilirlik bakımından mevzuatla verilen görev, yetki ve sorumluluklarını da göz önünde bulundurarak gerekli önlemleri alarak yerine getirir, •Üniversitemizde yürütülen mali karar ve işlemlerin Ön mali kontrole tabi tutulmasına yönelik Strateji Geliştirme Daire Başkanlığınca yapılacak düzenlemeleri onaylar, •İç denetim birimi tarafından hazırlanan denetim programını onaylar, •İç denetçiler tarafından hazırlanarak sunulan denetim raporlarını değerlendirmek suretiyle, gereği için Strateji Geliştirme Daire Başkanlığına ve ilgili birimlere göndererek, yapılan işlem sonuçlarını iki ay içinde İç Denetim Koordinasyon Kuruluna bildirir.
KESİN HESAP	<ul style="list-style-type: none"> •Üniversite bütçe kesin hesabını Milli Eğitim Bakanı ile birlikte onaylar.
İDARE FAALİYET RAPORU	<ul style="list-style-type: none"> •Üniversite İdare Faaliyet Raporunun düzenlenmesini ve kamuoyuna açıklanmasını sağlar, •İç kontrol güvence beyanını düzenleyerek idare Faaliyet Raporuna eklenmesini sağlar, •Üniversitenin yönetim ve hesap verme sorumluluğunun TBMM'nde görüşülmesine Milli Eğitim Bakanı ile katılır veya yardımcısının katılmasını sağlar.

B. ÖRGÜT YAPISI

Siirt Üniversitesinin örgüt yapısı, Yükseköğretim Kanunu ve Yükseköğretim Kurumları Teşkilat Kanunu'nun üniversitelerin akademik ve idari örgütlenmesine ilişkin maddeleri ve ilgili yönetmelikler doğrultusunda fakülte, enstitü, yüksekokul, konservatuar, meslek yüksekokulu, araştırma ve uygulama merkezlerinden oluşmaktadır. Akademik ve idari birimlerin yönetimi ile yöneticilerin yetki ve sorumlulukları da aynı Kanun çerçevesinde belirlenmiştir.

Üniversitenin örgütlenmesinde; eğitim-öğretim, bilimsel araştırma ve topluma hizmet alanlarında, ulusal ve uluslararası gelişmelere bağlı olarak yeni gereksinimler ortaya çıkmakta ve bu gereksinimlerin belirleyiciliğinde akademik ve idari örgütlenme yapısı geliştirilmektedir. Üniversitemiz son dönemde dünyada yaşanan değişimlere, bölgesel

gelişmelere ve yerel koşulların getirdiği dinamiklere bağlı olarak disiplinler arası aktivitelerin artırılmasına yönelik meslek yüksekokulu, enstitü, araştırma uygulama merkezleri açmaktadır. Bu kapsamda Üniversitemiz mevcut akademik birimleri şunlardır;

Fakülteler

- 1- Eğitim Fakültesi
- 2- Fen Edebiyat Fakültesi
- 3- Güzel Sanatlar ve Tasarım Fakültesi
- 4- İktisadi ve İdari Bilimler Fakültesi
- 5- İlahiyat Fakültesi
- 6- Sağlık Bilimleri Fakültesi
- 7- Mühendislik Fakültesi
- 8- Tıp Fakültesi
- 9- Veteriner Fakültesi
- 10- Ziraat Fakültesi

Enstitüler

- 1- Fen Bilimleri Enstitüsü
- 2- Sağlık Bilimleri Enstitüsü
- 3- Sosyal Bilimler Enstitüsü
- 4- Yaşayan Diller Enstitüsü

Meslek Yüksekokulları

- 1- Eruh Meslek Yüksekokulu
- 2- Kurtalan Meslek Yüksekokulu
- 3- Sağlık Hizmetleri Meslek Yüksekokulu
- 4- Sosyal Bilimler Meslek Yüksekokulu
- 5- Tasarım Meslek Yüksekokulu
- 6- Teknik Bilimler Meslek Yüksekokulu

Yüksekokullar

- 1- Beden Eğitimi ve Spor Yüksekokulu
- 2- Turizm İşletmeciliği ve Otelcilik Yüksekokulu
- 3- Yabancı Diller Yüksekokulu

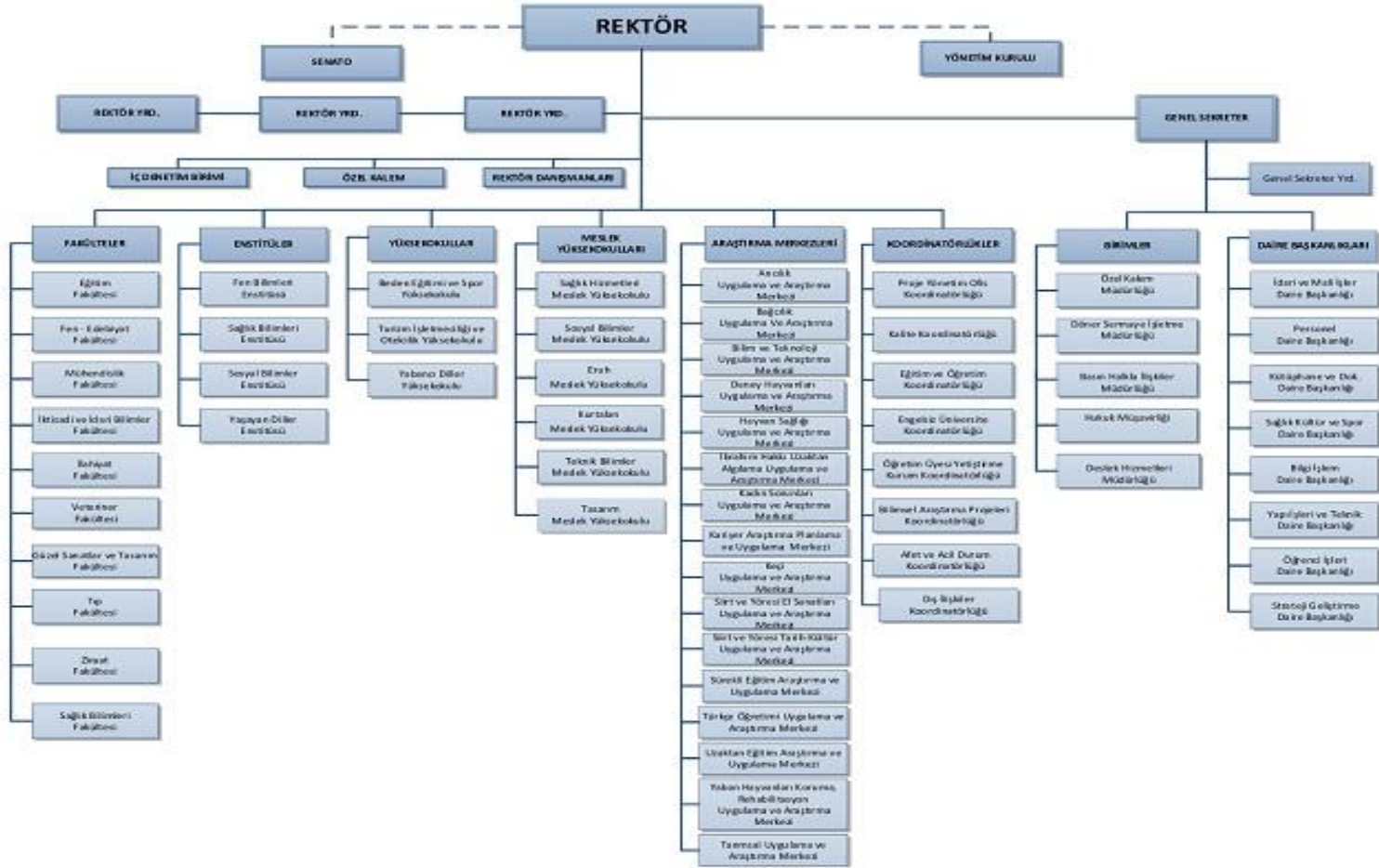
ARAŐTIRMA MERKEZLERİ

1. Arıcılık Uygulama Ve Arařtırma Merkezi
2. Baęcılık Uygulama Ve Arařtırma Merkezi
3. Bilim Ve Teknoloji Uygulama Ve Arařtırma Merkezi
4. Ölçme Ve Deęerlendirme Uygulama Ve Arařtırma Merkezi
5. Deney Hayvanları Uygulama Ve Arařtırma Merkezi
6. Hayvan Saęlıęı Uygulama Ve Arařtırma Merkezi
7. Öğretme Ve Öğrenme Uygulama Ve Arařtırma Merkezi
8. İbrahim Hakkı Uzaktan Algılama Uygulama Ve Arařtırma Merkezi
9. Kadın Sorunları Uygulama Ve Arařtırma Merkezi
10. Kariyer Arařtırma Planlama Ve Uygulama Merkezi
11. Kamu-Üniversite Sanayi İşbirlięi Arařtırma Ve Uygulama Merkezi
12. Küçük Ve Büyükbaş Hayvan Yetiřtiricilięi Uygulama Ve Arařtırma Merkezi
13. Siirt Ve Yöresi El Sanatları Arařtırma Ve Uygulama Merkezi
14. Siirt Ve Yöresi Tarih-Kültür Uygulama Ve Arařtırma Merkezi
15. Sürekli Eęitim Arařtırma Ve Uygulama Merkezi
16. Tarım Çalıřmaları Uygulama Ve Arařtırma Merkezi Müdürlüęü
17. Teknoloji Transfer Ofisi Uygulama Ve Arařtırma Merkezi
18. Türkçe Öğretimi Uygulama Ve Arařtırma Merkezi
19. Uzaktan Eęitim Arařtırma Ve Uygulama Merkezi
20. Hayvan Islahı Ve Genetik Uygulama Ve Arařtırma Merkezi
21. Yaban Hayvanları Koruma, Rehabilitasyon Uygulama Ve Arařtırma Merkezi

Üniversitemizin yönetim yapısını gösteren teřkilat řeması 124 sayılı Yükseköğretim Üst Kuruluşları ile Yükseköğretim Kurumlarının İdari Teřkilatı Hakkında Kanun Hükmünde Kararname çerçevesinde ařaęıda gösterilmiřtir.

Şekil 1 Teşkilat Şeması

	SIİRT ÜNİVERSİTESİ ORGANİZASYON ŞEMASI	Doküman No	SIÜ.OŞ-002
		İlk Yayın Tarihi	12.06.2018
		Revizyon Tarihi	06.12.2023
		Revizyon No	01
		Sayfa	1/1



C. EĞİTİM-ÖĞRETİM, BİLİMSEL ARAŞTIRMALAR VE TOPLUMA HİZMET

C.1. EĞİTİM-ÖĞRETİM FAALİYETLERİ

Siirt Üniversitesi ulusal ve bölgesel rekabet ile yerel ihtiyaçlar doğrultusunda;

- Ön lisans, lisans ve lisansüstü düzeylerde eğitim-öğretim programları düzenlemeyi ve bunları sürekli güncelleştirmeyi;
- Araştırmaya dayalı öğrenmeyi gözetken eğitim-öğretim yöntemleri uygulamayı,
- Eğitim ve öğretimde uluslararası yükseköğretim platformunda etkili, dinamik ve geniş katılımı saygın bir yer almayı,
- Öğrencinin sosyal-kültürel-sanatsal ve sportif gelişim gereksinimlerini karşılayacak olanaklar yaratmayı,
- Üçüncü basamak sağlık hizmetlerini sunmayı, örgün ve yaygın eğitim türünde diploma programlarının yanı sıra hayat boyu öğrenme, konferans, seminer, çalıştay ve benzeri aktiviteler düzenleyerek toplumsal hizmeti hedeflemektedir.

Bu hedefler çerçevesinde: 2025-2026 eğitim öğretim döneminde 10 fakülte, 3 yüksekokul, 6 meslek yüksekokulu ile ön lisans ve lisans düzeyinde; 4 enstitü ile de lisansüstü düzeyde eğitim öğretim faaliyetlerini yürütmektedir.

Tablo 1 Öğrenci Sayıları (2025-2026 Eğitim Öğretim Dönemi)

	TOPLAM
ÖN LİSANS	6.309
LİSANS	10.530
YÜKSEK LİSANS	1.257
DOKTORA	130
GENEL TOPLAM	18.699

C.2. BİLİMSEL ARAŞTIRMA PROJELERİ

TÜBİTAK Projeleri: 2025 yılında TÜBİTAK projelerine önceki yıldan 1 proje devretmiş, yıl içerisinde hiç proje eklenmemiş ve 4 proje ise tamamlanmıştır. Toplam 3 proje devam etmektedir.

Tablo 2 2025-2026 Yılı TÜBİTAK Proje Sayıları

Yılı	Önceki Yıldan Devreden Proje Sayısı (Adet)	Yıl İçinde Eklenen Proje Sayısı (Adet)	Yıl İçinde Tamamlanan Proje Sayısı (Adet)	Toplam Proje Sayısı (Adet)	Toplam Projelerin Tutarı (TL)	Projelerin Toplam Harcaması (TL)
2023	4	4	4	8	1.816.070,61	1.766.009,70
2024	1	0	4	3	1.181.341,92	1.131.281,92
2025	5	7	5	12	1.864.542,32	1.857.459,24

Kaynak: Strateji Geliştirme Daire Başkanlığı

Üniversitemizce Desteklenen Projeler: 2025 yılında Bilimsel Araştırma Projelerine (BAP) önceki yıldan 23 proje devretmiş, yıl içerisinde 55 proje eklenmiş ve 32 proje ise tamamlanmıştır. Toplam 78 proje devam etmektedir.

Tablo 3 2025-2026 Yılı Rektörlük Bilimsel Araştırma Proje Sayıları

Yılı	Önceki Yılda Devreden Proje Sayısı (Adet)	Yıl İçinde Eklenen Proje Sayısı (Adet)	Yıl İçinde Tamamlanan Proje Sayısı (Adet)	Toplam Proje Sayısı (Adet)	Toplam Projelerin Tutarı (TL)	Projelerin Toplam Harcaması (TL)
2023	16	29	13	45	527.435,28	322.583,00
2024	23	55	32	78	738.409,39	451.616,2
2025	47	42	36	57	1.452.692,25	1.358.659,35

Kaynak: Strateji Geliştirme Daire Başkanlığı

İhtisaslaşma Projeleri: 2025 yılında Bilimsel Araştırma Projelerine (BAP) önceki yıldan 258 proje devretmiş, yıl içerisinde 141 proje eklenmiş ve 69 proje ise tamamlanmıştır. Toplam 497 proje devam etmektedir.

Tablo 4 2025-2026 Yılı İhtisaslaşma Projeleri

Yılı	Önceki Yılda Devreden Proje Sayısı (Adet)	Yıl İçinde Eklenen Proje Sayısı (Adet)	Yıl İçinde Tamamlanan Proje Sayısı (Adet)	Toplam Proje Sayısı (Adet)	Toplam Projelerin Tutarı (TL)	Projelerin Toplam Harcaması (TL)
2023	20	9	6	29	3.305.316,89 TL	3.580.203,44 TL
2024	29	16	11	45	7.337.686,45 TL	5.628.002,30 TL
2025	32	18	13	51	13.527.963,20 TL	11.526.947,24 TL

Kaynak: İhtisaslaşma Birimi

C.3. TOPLUMA HİZMET

Üçüncü basamak sağlık hizmetlerinin sunulmasına yönelik olarak Üniversitemiz Eğitim ve Araştırma Hastanesi bulunmaktadır. Bunun yanı sıra 2026 yılı yatırım programında bulunan Tıp Fakültesi Binası yapım projesinin ise yıl içerisinde bitirilip binanın teslim alınması planlanmaktadır.

Veteriner Fakültesi bünyesinde bulunan Hayvan Hastanesi farklı türlerdeki hayvanların tedavileri yapılmaktadır. Sürekli eğitim merkezi kapsamında seminer, konferans ve çalıştay faaliyetleri verilmektedir.

D. İNSAN KAYNAKLARI

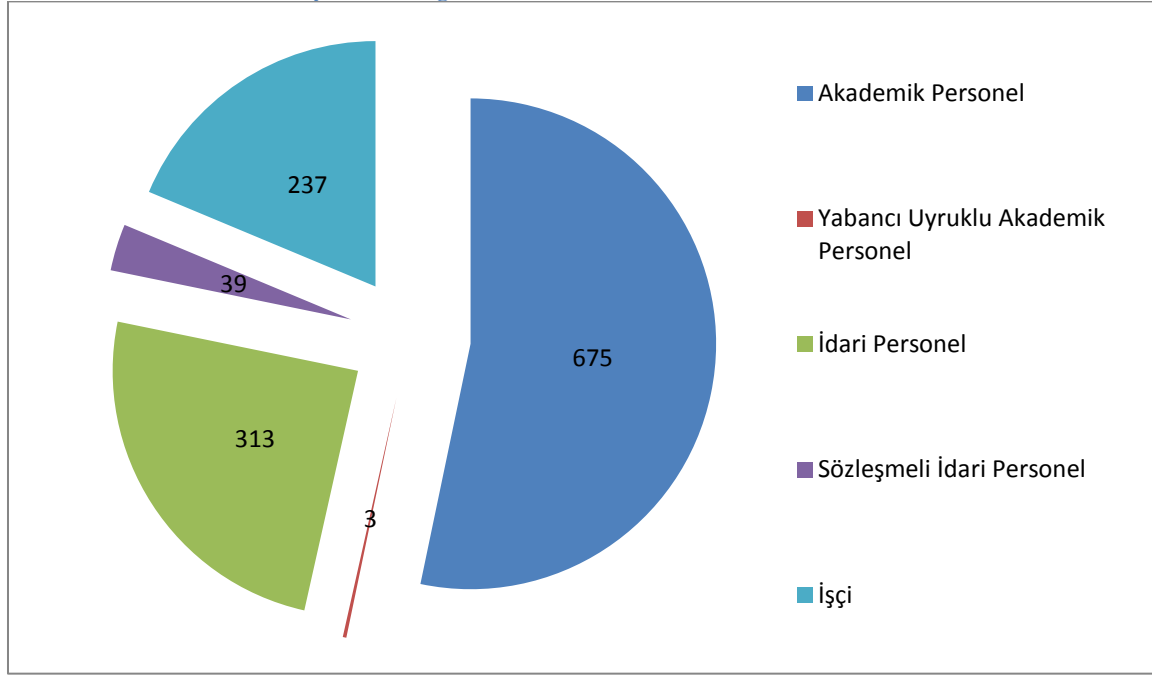
Siirt Üniversitesinde 2025 yılında 675 akademik, 3 yabancı uyruklu akademik, 5.107 idari, 933 sözleşmeli idari (657/4-B), 2.205 işçi olmak üzere toplam 12.397 personel bulunmaktadır. Toplam personelin %30,91'ü akademik, %1,33'ü 2547/35 kapsamındaki akademik personel,%0,48'i yabancı uyruklu akademik, %0,63'ü sözleşmeli öğretici personel, %41,28'i idari, %7,54'ü sözleşmeli idari (657/4-B) personel ve %17,82'i da işçilerden oluşmaktadır.

Tablo 5 2023-2025 Yılları Personel Sayıları

Personel Sınıfı	2023 Yılı	2024 Yılı	2025 Yılı	2025 Yılı'nın Önceki Yıla Göre Artış-Azalışı (%)
Akademik Personel	660	673	675	+%0,01
Yabancı Uyruklu Akademik Personel	4	4	3	-%25
İdari Personel	308	312	313	+%0,01
Sözleşmeli İdari Personel	28	28	39	+%40
İşçi	210	241	237	-%0,1
Toplam	1.217	1.265	1.267	+%0,001

Kaynak: Personel Daire Başkanlığı

Grafik 1 2026 Yılı Personel Sayılarının Dağılımı



D.1. AKADEMİK PERSONEL

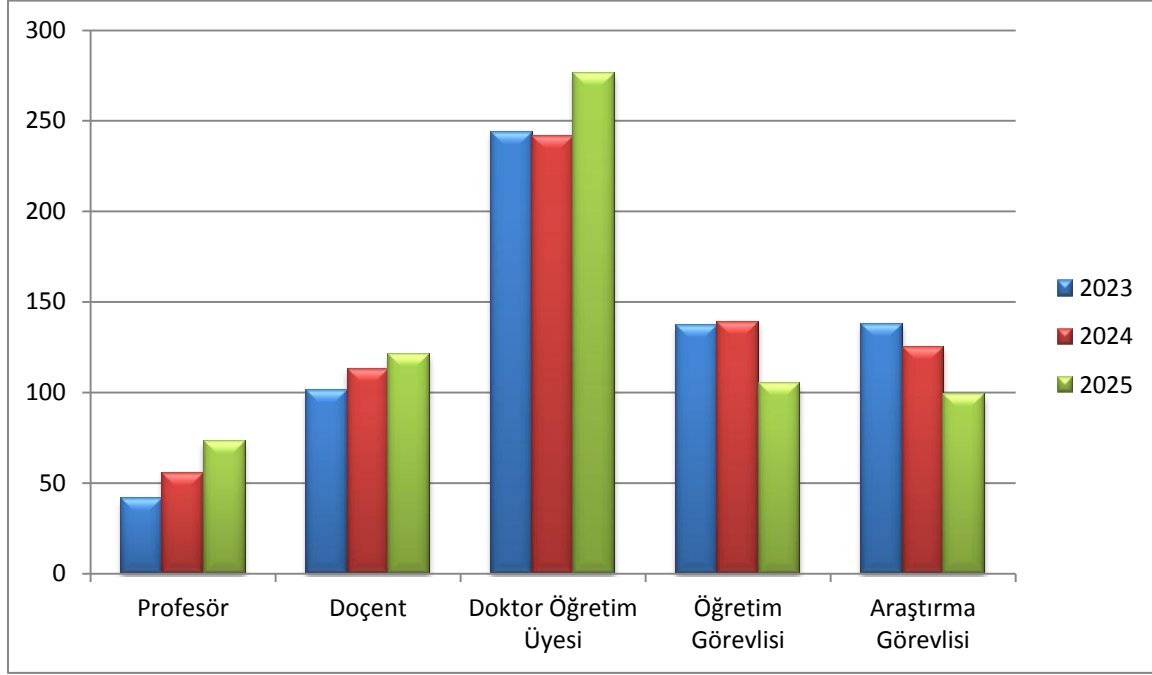
Akademik personel kadrolarının 2025-2026 yılları itibariyle dağılımı Tablo-6'da gösterilmiştir.

Tablo 6 Akademik Personelin Kadro ve İstihdam Şekline Göre Dağılımı (2025-2026)

Akademik Personel	2023 Yılı	2024 Yılı	2025 Yılı	2025 Yılı'nın Önceki Yıla Göre Artış Azalışı %
Profesör	41	55	73	% 34,15
Doçent	101	113	122	% 11,88
Doktora Öğretim Üyesi	244	241	275	% -1,23
Öğretim Görevlisi	137	139	106	% 1,46
Araştırma Görevlisi	138	125	99	% -9,42
Toplam	661	673	675	% 1,82

Kaynak: Personel Daire Başkanlığı

Grafik 2 Yıllar İtibari İle Akademik Personel Sayıları



Akademik personelin 2025 yılı kadro dağılımlarına göre gruplandırıldığında; %8,17'si Profesör, %16,79'u Doçent, %35,81'i Doktora Öğretim Üyesi, %20,65'i Öğretim Görevlisi, %18,57'si Araştırma Görevlisi kadrosu oluşturmaktadır. 2024 yılına göre 2025 yılında akademik personel sayısında en büyük artış, %34,15 ile profesör kadrosunda, en büyük azalış ise % -9,22 ile araştırma görevlisi kadrosunda gerçekleşmiştir.

D.2. İDARİ PERSONEL

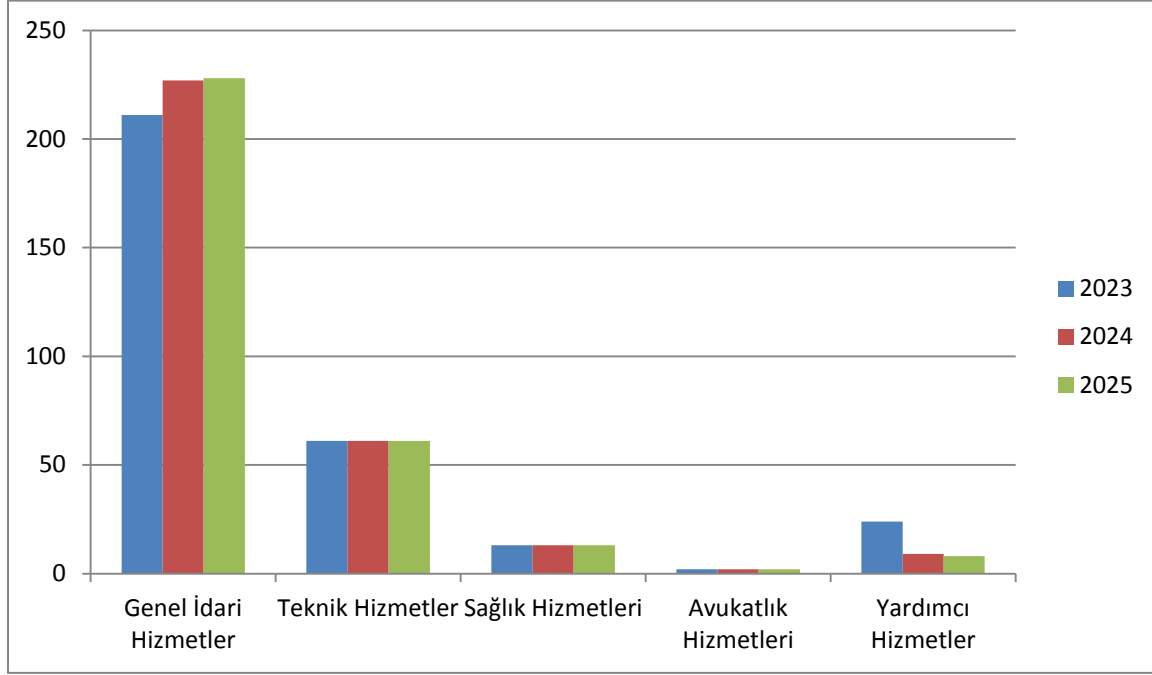
İdari personel kadrolarının 2024-2025 yıllar itibariyle dağılımı Tablo-8'de gösterilmiştir.

Tablo 7 İdari Personelin Yıllar İtibariyle Kadro Dağılımı (2024-2025)

	2023 Yılı	2024 Yılı	2025 Yılı	2024 Yılı'nın Önceki Yıla Göre Değişimi (%)
Genel İdari Hizmetler	211	227	228	% 0
Teknik Hizmetler	61	61	61	% 0
Sağlık Hizmetleri	13	13	13	% 0
Avukatlık Hizmetleri	1	2	2	% 0
Din Hizmetleri	0	1	1	% 0
Yardımcı Hizmetler	24	9	8	% -10
Toplam	310	312	313	% 0,01

Kaynak: Personel Daire Başkanlığı

Grafik 3 Yıllar İtibari İle İdari Personel Sayıları



İdari personelin 2025 yılındaki hizmet sınıfına göre dağılımı gruplandırıldığında; %72,76'sı Genel İdari Hizmetler, %4,17'si Sağlık Hizmetleri, %19,55 Teknik Hizmetler, %2,88'i Yardımcı Hizmetler, %0,64'lük kısmı Avukatlık Hizmetleri, ve %0,32'si Din Hizmetleri Sınıfını oluşturmaktadır.

E. FİZİKSEL KAYNAKLAR

E.1. FİZİKSEL YAPI

Üniversitenin bakım, onarım, tamirat ve tadilat işleri, Yapı İşleri Daire Başkanlığı tarafından titizlikle yürütülmektedir. Bu kapsamda, hizmet binalarının iç ve dış bakımları düzenli olarak gerçekleştirilmekte, teknik problemler giderilmekte ve yenileme çalışmaları yapılmaktadır. Böylece, öğrencilerin, akademik ve idari personelin verimli bir ortamda çalışmaları ve hizmet alabilmeleri sağlanmaktadır.

Daire Başkanlığı tarafından yürütülen bu işler, üniversitenin tesislerinin uzun ömürlü olmasını ve güvenli bir şekilde kullanılmasını sağlamaktadır. Ayrıca, yenileme ve iyileştirme çalışmaları sayesinde, üniversitenin altyapısı sürekli olarak güncellenmekte ve modern bir eğitim ortamı oluşturulmaktadır.

Binalara ilişkin bilgiler aşağıdaki tablolarda sunulmuştur.

Tablo 8 Siirt Üniversitesi Fiziki Alan ve öğrenci başına düşen alanları gösteren tablo

	2021	2022	2023	2024	2025
Taşınmaz Alanların m ² 'si	2.217.090,00	2.217.090,00	2.314.879	2.314.879	2.314.879
Öğrenci Sayısı	16.650	19.270	19.851	19.851	18.699
Öğrenci Başına Düşen Taşınmaz Alanların m ² 'si	133,15	115	116,613	116,613	123,8

Tablo 9 Fiziki Alanların kullanım alanlarına göre dağılımı

Satır Etiketleri	Spor	Yönetim ve diğer	Kültür	Eğitim Öğretim ve Araştırma	Sağlık	Toplantı ve Konferans	Satır Etiketleri
Merkez Yerleşke	0	7586,27	142,2	2696,71	390,45	600	Merkez Yerleşke
Kezer Yerleşkesi	3684,2	87637,25	2555,01	17523,29	685,32	1444	Kezer Yerleşkesi
Eruh MYO	0	3658,29	149,85	318,64	0	82,7	Eruh MYO
Kurtalan MYO	0	1264,11	31,8	375,2	0	14,56	Kurtalan MYO
Başur Yerleşkesi	0	3196,13	0	323,87	0	3520	Başur Yerleşkesi
Genel Toplam	3684,2	103342	2878,86	20913,8	1075,77	5661,26	Genel Toplam

E.1.A Taşınmazlar

Siirt Üniversitesi, 5 ayrı yerleşkede toplam 2.315.000 metrekarelik bir alanda eğitim, öğretim, sağlık, beslenme ve barınma gibi çeşitli faaliyetler için 79 adet hizmet binasına ev sahipliği yapmaktadır. Bu binaların toplam kapalı alanı yaklaşık 170.000 m².

Tablo 10 Siirt Üniversitesi Hizmet Binalarının Ayrıntılı Listesi

Bina Adı	Birimi	Kapalı Alan	Fonksiyonu
Eruh Meslek Yüksek Okulu	Meslek Yüksekokulu	2.650,76	Eğitim(E)
Alt Yapı İçme Suyuna Ait Vana Odası	Jeneratör/Kazan Dairesi/Trafo	6,13	Diğer(O)
Ana Giriş Kapısı Güvenlik Kulübesi	Güvenlik/Nizamiye/Danışma	39,20	Yönetim(M)
Ana Giriş Kapısı Güvenlik Soyunma Odası	Güvenlik/Nizamiye/Danışma	20,93	Yönetim(M)
Beden Eğitimi ve Spor Yüksekokulu	Beden Eğitimi ve Spor Yüksekokulu	6.480,71	Eğitim(E)
Bilim ve Teknoloji Uygulama ve Araştırma Merkezi	Araştırma Merkezi	1.893,95	Araştırma(R)
Cami	Cami	2.099,36	Diğer(O)
Cami Revaklar	Cami	317,87	Diğer(O)
Döner Sermaye Satış Ofisi	Çarşı/Banka/Ürün Satış/Market	19,00	Diğer(O)
Eğitim Fakültesi A Blok	Eğitim Fakültesi	5.857,51	Eğitim(E)
Eğitim Fakültesi B Blok	Eğitim Fakültesi	5.305,18	Eğitim(E)
Fen Edebiyat Fakültesi	Fen-Edebiyat Fakültesi	8.055,64	Eğitim(E)
Futbol Sahası Soyunma Odası	Kapalı Spor Salonu	277,51	Spor Alanları(S)
Gençlik Evi	Konferans Salonu	146,35	Toplantı Konferans(C)
Halı Saha	Halı Saha	1.542,85	Spor Alanları(S)

Halı Saha Soyunma Odaları	Halı Saha	163,23	Spor Alanları(S)
İlahiyat Fakültesi Yabancı Diller Yüksekokulu Turizm ve Otelcilik Yüksekokulu	İlahiyat Fakültesi	1.542,85	Eğitim(E)
İlahiyat Fakültesi Dekanlık	İlahiyat Fakültesi	163,23	Yönetim(M)
Kapalı Spor Salonu	Kapalı Spor Salonu	2.985,25	Spor Alanları(S)
Konukevi	Konukevi/Otel	3.403,44	Sosyal Alanlar(G)
Lojman A1	Lojman	1.644,73	Barınma(A)
Lojman A2	Lojman	1.644,73	Barınma(A)
Lojman A3	Lojman	1.644,73	Barınma(A)
Lojman A4	Lojman	1.644,73	Barınma(A)
Lojman A5	Lojman	1.644,73	Barınma(A)
Lojman B1	Lojman	1.644,73	Barınma(A)
Lojman B2	Lojman	1.644,73	Barınma(A)
Lojman B3	Lojman	1.644,73	Barınma(A)
Lojman B4	Lojman	1.644,73	Barınma(A)
Lojman B5	Lojman	1.644,73	Barınma(A)
Lojman 1+1	Lojman	1653,26	Barınma(A)
Lojman 2+1	Lojman	2755,89	Barınma(A)
Lojman 2+1	Lojman	2755,89	Barınma(A)
Lojman 3+1	Lojman	1830,72	Barınma(A)
Lojman 3+1	Lojman	1870,72	Barınma(A)
Lojman 3+1	Lojman	1870,72	Barınma(A)
Lojman 3+1	Lojman	1870,72	Barınma(A)
Lojman Bölgesi Güvenlik Kulübesi	Güvenlik/Nizamiye/Dan ışma	6,95	Yönetim(M)
Lojmanlar (100 Daire) Isı Merkezi	Isı Merkezi	306,71	Diğer(O)
Mekanik Pompa Odası	Jeneratör/Kazan Dairesi/Trafo	40,34	Diğer(O)
Merkezi Kütüphane / Kütüphane ve Dokümantasyon Daire Başkanlığı	Kütüphane	5.427,02	Kütüphane(L)
Merkezi Yemekhane	Yemekhane	6.221,26	Sosyal Alanlar(G)
Mühendislik Mimarlık Fakültesi İktisadi İdari Bilimler Fakültesi C Blok	Mühendislik-Mimarlık Fakültesi	11.295,34	Eğitim(E)
Mühendislik Mimarlık Fakültesi A Blok	Mühendislik Fakültesi	3.840,20	Yönetim(M)
Mühendislik Mimarlık Fakültesi B Blok	Mühendislik-Mimarlık Fakültesi	5.005,10	Eğitim(E)
Mühendislik Mimarlık Fakültesi Isı Merkezi	Isı Merkezi	768,50	Diğer(O)
Rektör Evi	Konut	683,43	Barınma(A)
Rektörlük A Blok	Rektörlük	5.964,55	Yönetim(M)
Rektörlük B Blok	Rektörlük	5.405,88	Yönetim(M)
Sağlık Merkezi / Sağlık Kültür v Spor Daire Başkanlığı	Daire Başkanlıkları	829,31	Sağlık Hizmeti(H)
Su Deposu (2000 Tonluk)	Su Deposu	792,05	Diğer(O)

Veteriner Fakültesi-Ahır	Ahır/Kümes	1.356,15	Diğer(O)
Yeşil Alan Müdürlüğü	İdari Bina	214,57	Yönetim(M)
Ziraat Fakültesi Veteriner Fakültesi	Ziraat Fakültesi	11.046,87	Eğitim(E)
Ziraat Fakültesi Veteriner Fakültesi Dekanlık	Ziraat Fakültesi (Dekanlık)	1.387,98	Yönetim(M)
Kurtalan Meslek Yüksekokulu	Meslek Yüksekokulu	969,14	Eğitim(E)
Kurtalan Meslek Yüksekokulu İdari Bina	İdari Bina	902,44	Yönetim(M)
2. Giriş Kapısı Güvenlik Kulübesi	Güvenlik/Nizamiye	6,95	Yönetim(M)
Ana Giriş Kapısı Güvenlik Kulübesi	Güvenlik/Nizamiye	6,95	Yönetim(M)
Anaokulu	Anaokulu/Kreş/Kolej	317,45	Eğitim(E)
Deney Hayvanları Uygulama ve Araştırma Merkezi	Araştırma Merkezi	190,89	Sağlık Hizmeti(H)
Döner Sermaye Satış Ofisi	Çarşı/Banka/Ürün Satış/Market	19,00	Diğer(O)
İMİD-İdari Oda	İdari Bina	6,95	Yönetim(M)
İMİD-İdari Odalar	İdari Bina	36,60	Yönetim(M)
Merkez Lojman A Blok	Lojman	1.726,82	Barınma(A)
Merkez Lojman B Blok	Lojman	809,23	Barınma(A)
Merkez Lojman C Blok	Lojman	1.723,83	Barınma(A)
Merkez Lojmanlar Güvenlik Kulübesi	Güvenlik/Nizamiye	5,20	Yönetim(M)
Sağlık Hizmetleri Meslek Yüksekokulu	Sağlık Hizmetleri Meslek Yüksekokulu	2.357,30	Eğitim(E)
Sosyal Bilimler Meslek Yüksekokulu	Meslek Yüksekokulu	3.982,73	Eğitim(E)
Teknik Bilimler Meslek Yüksekokulu	Meslek Yüksekokulu	4.737,43	Eğitim(E)
Ana Giriş Güvenlik Kulübesi	Güvenlik/Nizamiye/Danışma	6,95	Yönetim(M)
Kapalı Spor Salonu	Kapalı Spor Salonu		Spor Alanları(S)
Sağlık Yüksekokulu	Sağlık Yüksekokulu		Eğitim(E)
Veteriner Fak. Hayvan Hastanesi	Veteriner Fak.	6500	Sağlık Hizmeti(H)
Veteriner Fak. Sperma- Payetleme Ünitesi	Veteriner Fak.	7850	Eğitim
Büfe	Kezer	64	Sosyal Alanlar(G)
Toplam		152,424	

Tablo 11 Lojmanlara İlişkin Bilgiler

Lojman Adı	1+0(45 m ²)		2+1(102 m ²)		3+1(120 m ²)		Zemin Kat		Rektörlük Konutu		TOPLAM
	Dolu	Boş	Dolu	Boş	Dolu	Boş	Dolu	Boş	Dolu	Boş	
Merkez Kampusu	12	0	12	0	12	0	2	0	0	0	38
Kezer Kampusu					200	0			1	0	201
Toplam	12		12		212		2		1		239

Tablo 12 Eğitim Alanları ve Derslikler

Eğitim Alanları ve Derslikler					
Eğitim Alanı	Amfi	Derslik	Bilgisayar Laboratuvarı	Diğer Lab.	Toplam
0-50 Kişilik	-	96	16	73	185
51-100 Kişilik	-	76	-	-	76
100-300 Kişilik	4	17	-	-	21
TOPLAM	4	181	16	73	282

E.2. KÜTÜPHANE VE TEKNOLOJİK KAYNAKLAR

E.2.A Kütüphane Kaynakları

Merkez Kütüphane binası, 6000 m2 kullanım alanına sahip olup dört okuma salonu ve kullanıcıların çevrimiçi bilgi ihtiyaçlarını karşılamak amacıyla tasarlanan bilgisayar ve internet salonundan oluşmaktadır. Ayrıca, salonlar içinde bulunan bireysel ve grup çalışma odalarıyla birlikte aynı anda 440 kullanıcıyı ağırlayabilecek kapasiteye sahiptir. Kütüphanemiz, Akıllı Kütüphane Sistemi kullanarak kullanıcıların aradıkları kaynaklara hızlı bir şekilde erişmelerini sağlamakta ve otomatik ödünç alma ve iade makineleri aracılığıyla kendi kütüphane hesapları üzerinden bireysel olarak işlem yapabilmektedirler. Ayrıca, eser sürelerini uzatmak isteyen kullanıcılar Cep Kütüphanem uygulaması ile iade sürelerini uzatabilmekte ve güvenlik kapısı ile entegre olan sistem eşzamanlı koruma sağlamaktadır. Kataloqlama, raporlama, kitap sayımı, kullanım istatistiği ve anlık kullanıcı sayımı gibi kütüphanecilik hizmetleri açısından da verim sağlamaktadır.

Kütüphane kullanıcıları, çevrimiçi olarak yararlanabilecekleri 66 adet Prof. Dr. İhsan Süreyya Merkez Kütüphanesi'nde, toplamda 75 masaüstü bilgisayar bulunmaktadır. Kullanıcılar, kendi oturumlarıyla bu teknolojik imkânları kullanarak çalışmalarını yürütebilirler ve aynı zamanda kütüphane web sayfasında bulunan Katalog Tarama sekmesi aracılığıyla kütüphane dermesine erişerek kaynak taramalarını yapabilirler.

Tablo 13 Üniversitemizde basılı yayın ve kaynaklara ait bilgiler

2025 yılında üniversitemiz basılı yayın ve kaynakları						
	2020	2021	2022	2023	2024	2025
Basılı Yayınlar (Kitap, Ansiklopedi, Sözlük vs.)	38364	41162	50561	51360	53729	56545

Tablo 14 Kütüphanemiz hizmetlerinden yararlanan kişi sayısı

Kütüphanemiz hizmetlerinden yararlanan kişi sayısı			
2022	2023	2024	2025
28.281	31.306	32.428	34.652

E.2.B Teknolojik Kaynaklar

Siirt Üniversitesi, bilgi güvenliği konusunda son derece titiz bir yaklaşım benimsemekte ve kurum içindeki önemli bilgilerin korunması için çeşitli önlemler almaktadır. Bu amaçla, üniversite geniş bir yelpazede kullanılan 24 farklı program ve yazılımı bütünleşmiş etmiştir. Bu yazılımlar, farklı amaçlara hizmet ederek bilgi güvenliğini sağlamakta ve kurumun içindeki değerli bilgilerin sızmasını engellemektedir.

Güvenlik duvarları, anti virüs yazılımları, kötü amaçlı yazılım tarama araçları ve saldırı tespit sistemleri gibi araçlar, kurum ağının dış saldırılara karşı korunmasını sağlamaktadır. Ayrıca, ağ trafiği izleme ve günlük kayıtları tutma gibi işlevler de bilgi güvenliği açısından önemlidir.

Diğer yazılımlar ise veri güvenliği ve erişim kontrolü için kullanılmaktadır. Bu yazılımlar, hassas bilgilerin şifrelenmesi, yetkilendirme ve kimlik doğrulama süreçlerinin yönetimi gibi işlevleri sağlayarak bilgiye sadece yetkilendirilmiş kullanıcıların erişmesini sağlar. Ayrıca, veri yedekleme ve felaket kurtarma yazılımları da önemli bilgilerin kaybını önlemek için kullanılmaktadır.

Bu yazılımlar sayesinde, kurum dışından gelen saldırılarla mücadele edilirken, kurum içindeki değerli bilgilerin güvenliği de sağlanmaktadır.

1. Öğrenci İşleri Otomasyonu: Öğrencilerin kayıt, transkript, ders seçimi, sınav sonuçları gibi işlemlerini yöneten bir sistem.
2. Personel Bilgi Otomasyonu: Kurum çalışanlarının kişisel, maaş, izin ve performans bilgilerini yöneten sistem.
3. Elektronik Belge Yönetim Sistemi (EBYS): Kurumsal belgelerin dijital ortamda düzenli bir şekilde saklanması, erişimi ve yönetilmesini sağlayan yazılım.
4. Mezun Bilgi Sistemi: Mezunların iletişim bilgileri, iş durumu ve diğer önemli verilerinin toplandığı ve yönetildiği bir sistem.
5. BAP Ödeme Otomasyonu: Bilimsel Araştırma Projeleri (BAP) kapsamında yapılan ödemelerin izlenmesi ve otomatikleştirilmesi yazılımı.
6. Ek-Ders Otomasyonu: Öğretim elemanlarının ek ders ücretleri ve çalışma saatlerinin takip edilmesini sağlayan yazılım.
7. E-Kampüs Bilgi Yönetim Sistemi: Öğrenciler ve akademik personel için eğitim içeriği, dersler, notlar gibi bilgilerin yer aldığı platform.
8. Uzaktan Eğitim Yazılımı- Sanal Sınıf Uygulaması: Online eğitim, dersler, toplantılar ve seminerler için kullanılan sanal sınıf yazılımı.
9. Yordam Kütüphane Otomasyonu: Kütüphanelerdeki kitap, dergi ve diğer materyallerin takip edilmesi için kullanılan yazılım.
10. Dspace Açık Erişim Yazılımı: Akademik makaleler, tezler ve araştırmalar gibi içeriklerin açık erişime sunulmasını sağlayan yazılım.
11. Online Başvuru Otomasyonu: Başvuruların online olarak toplanmasını ve izlenmesini sağlayan sistem.
12. Windows İşletim Sistemleri, Office Yazılımları: Genel olarak bilgisayar işletim sistemleri ve ofis uygulamalarının kullanımı.
13. Slocus Captive Portal: Kablosuz ağlara erişim için kimlik doğrulama sağlayan portal yazılımı.
14. Sophos Güvenlik Duvarı: Ağ güvenliğini sağlamak için kullanılan güvenlik duvarı yazılımı.
15. E-vet Veteriner Otomasyonu: Veteriner kliniklerinde hayvan sağlık hizmetlerinin otomatikleştirilmesi ve takibi.
15. Akademik Bilişim Otomasyonu: Üniversite ve akademik süreçlerin dijitalleştirilmesini sağlayan sistem.

16. Bitdefender Anti Virüs: Bilgisayarları zararlı yazılımlardan koruyan anti virüs yazılımı.
17. Trend-Micro DLP & Anti Virüs Yazılımı: Verilerin korunmasını sağlayan veri kaybı önleme (DLP) yazılımı ve anti virüs çözümü.
18. AMP İhale Takip Programı: Kamu ihalelerinin takibi ve yönetimi için kullanılan yazılım.
19. VMware Sanallaştırma Yazılımı: Fiziksel bilgisayarları sanal makinelere dönüştürerek kaynakları verimli kullanmayı sağlayan yazılım.
20. VEEM Yedekleme Yazılımı: Verilerin yedeklenmesi ve felaket kurtarma işlemleri için kullanılan yazılım.
21. Teknik Destek Yazılımı: Kullanıcılar için teknik destek sağlayan yazılım.
22. Dosya Paylaşım Otomasyonu: Kurum içindeki dosyaların paylaşımını ve yönetimini sağlayan yazılım.
23. KLog Server: Kurum içindeki logların (işlem kayıtlarının) toplanmasını, izlenmesini ve yönetilmesini sağlayan sunucu yazılımı.

Yazılım-Program Adı
Öğrenci İşleri Otomasyonu
Personel Bilgi Otomasyonu
Elektronik Belge Yönetim Sistemi (EBYS)
Mezun Bilgi Sistemi
BAP Ödeme Otomasyonu
Ek-Ders Otomasyonu
E-Kampüs Bilgi Yönetim Sistemi
Uzaktan Eğitim Yazılımı- Sanal Sınıf Uygulaması
Yordam Kütüphane Otomasyonu
Dspace Açık erişim Yazılımı
Online Başvuru Otomasyonu
Windows İşletim Sistemleri, Office Yazılımları
Slocus Captive Portal
Sophos Güvenlik Duvarı
E-vet Veteriner Otomasyonu
Akademik Bilişim Otomasyonu
Bitdefender Anti virüs
Trend-Micro DLP & Anti virüs Yazılımı
AMP İhale Takip Programı
VMware Sanallaştırma Yazılımı
VEEM Yedekleme Yazılımı
Teknik Destek Yazılımı
Dosya Paylaşım Otomasyonu
KLog Server

Tablo 15 Üniversite internet ağının erişimini alanlarını gösterir tablo

İnternet Erişimi ve Kullanımı	
Kablosuz İnternet Erişiminin Yapıldığı Alan(m ²)	1.769.025 m ²
Kurumsal Web Sayfasının Aldığı Ziyaretçi Sayısı	2.482.000
Web Sayfası Olan Birim Sayısı	320

Üniversitemizde Ücretsiz Erişilebilen E- kaynaklar;

BMJ Online Journals: Klinik uzmanlık alanları, halk sağlığı ve kanıta dayalı tıp alanlarında öncü olan 27 tıp dergisine tam metin erişim sağlar. BMJ Group'un yayınları, dünya çapında tıp ve sağlık alanında önemli bir kaynak olarak kabul edilir.

CAB: Tarım, uygulamalı yaşam bilimleri, ormancılık, insan beslenmesi, veterinerlik, tıp ve çevre konularından oluşan geniş bir veri tabanıdır. CAB Direct arayüzü, araştırmacılara dünya genelinde tarım, veterinerlik, ortak sağlık ve çevre bilimlerine dair kapsamlı bir kaynak sunar.

EBSCOHOST: EBSCO Information Services'in bir parçası olan EBSCOHOST, multidisipliner bir veri tabanı sunar. Akademik araştırmalar için geniş kapsamlı bir kaynak olan EBSCOHOST, çeşitli disiplinlerdeki binlerce dergiye tam metin erişim sağlar.

Emerald Premier eJournal: Muhasebe, finans, işletme, yönetim, eğitim, mühendislik, sağlık, sosyal bakım, bilgi yönetimi, kütüphane çalışmaları, pazarlama, lojistik, emlak yönetimi ve çevre gibi birçok alanda 306 tam metin dergiye erişim sağlar. Emerald Group Publishing'in bir parçası olan Emerald Premier eJournal, akademik araştırma için önemli bir kaynaktır.

IEEE Xplore: Elektrik, elektronik, bilgisayar, bilgi teknolojileri, biyoteknoloji, fizik ve ilgili diğer bilim alanlarındaki yayınlara erişim sağlar. IEEE Xplore, teknik araştırmacılar için kritik bir kaynaktır ve IEEE ve IEE tarafından yayınlanan dergi ve konferans bildirilerine erişim sunar.

iThenticate: Akademik çalışmalardaki intihalleri tespit etmek amacıyla kullanılan bir intihal engelleme programıdır. iThenticate, araştırmacıların ve editörlerin güvenilirliklerini artırmak ve araştırma etiği standartlarını korumak için yaygın olarak kullanılır.

JSTOR: Arşiv niteliği taşıyan bir veri tabanıdır ve içerdiği dergilerin ilk çıktığı yıldan itibaren tam metinlere erişim sağlar. Beşeri bilimler, sosyal bilimler, fen bilimleri ve diğer alanlardaki araştırmacılar için önemli bir kaynaktır.

Mendeley: Araştırmacıların referans yönetimi ve akademik işbirliği yapmalarına olanak tanıyan bir platformdur. Mendeley, araştırmacıların literatürü keşfetmelerine, organize etmelerine ve paylaşmalarına yardımcı olur.

OVID-LWW: Lippincott Williams and Wilkins (LWW) yayınevine ait LWW Total Access veritabanı, tıp ve sağlık alanındaki birçok uzmanlık dalını kapsar. LWW Total Access Koleksiyonu, hem doktorlar hem de sağlık profesyonelleri için kapsamlı bir kaynak sunar.

ProQuest Dissertations & Theses: Dünyanın en kapsamlı tez veri tabanıdır ve araştırmacıların tez ve proje çalışmalarını desteklemek için kullanılır. ProQuest Dissertations & Theses, çeşitli disiplinlerde milyonlarca teze erişim sağlar.

ScienceDirect: Elsevier'in hakemli tam metin veri tabanıdır ve bilim, teknoloji ve tıp alanlarında 14.000'den fazla kitap ve 2.261 dergi başlığını içerir. ScienceDirect, dünya genelindeki araştırmacılar için kapsamlı bir kaynaktır.

Scopus: Bilimsel literatürdeki atıf verilerini izlemek ve analiz etmek için kullanılan en büyük özet ve atıf veri tabanlarından biridir. Scopus, araştırmacıların çalışmalarını ölçmek ve değerlendirmek için kullanılır.

Springer Link: Springer Nature'in bir parçası olan Springer Link, temel bilimler, sosyal ve beşeri bilimler, mühendislik, tıp ve yaşam bilimleri gibi birçok alanda 2.151 tam metin dergiye erişim sağlar. Springer Link, araştırmacıların çeşitli disiplinlerdeki güncel literatüre erişimini sağlar.

Taylor&Francis Online Journals: Sosyal ve beşeri bilimler, tıp ve yaşam bilimlerini içeren 2.173 tam metin dergi koleksiyonuna erişim sağlar. Taylor&Francis Online Journals, dünya genelinde araştırmacıların çalışmalarına erişimini kolaylaştırır.

Turnitin: Öğrenci ödevlerinde intihalleri ve usulsüz alıntıları engellemek için kullanılan bir web tabanlı sistemdir. Turnitin, araştırmacıların ve eğitimcilerin akademik bütünlüğü korumasına yardımcı olur.

Web of Science: Science Citation Index Expanded, Social Sciences Citation Index, Arts and Humanities Citation Index, Conference Proceedings Citation Index- Science, ve Conference Proceedings Citation Index-Social Science & Humanities gibi dizinler üzerinden araştırmacıların makalelerin, bildirilerin bibliyografik bilgilerine ve atıflarına erişimini sağlar.

Nature Journals All: Nature, Nature Methods ve Nature Protocols gibi önemli bilimsel dergileri içeren bir koleksiyondur. Nature dergi grubu, multidisipliner araştırmalara önemli katkılar sunar ve dünya çapında bilim camiasında saygın bir konuma sahiptir.

Academic Journals All: Nature dergi grubunun 'Nature' ibaresi geçmeyen ancak yine de akademik derneklerle ortaklık içinde olan dergileri içeren bir koleksiyondur. Bu dergiler, çeşitli alanlarda yapılan akademik araştırmalara dair önemli bilgiler sunar.

Palgrave Macmillan Journals (PMJ All): İktisat, ekonomi, finans, sosyal bilimler, hukuk, yönetim bilimleri, felsefe ve diğer alanlarda yayınlanan çeşitli dergileri içeren bir koleksiyondur. Palgrave Macmillan Journals, geniş bir disiplin yelpazesindeki araştırmacıların ihtiyaçlarını karşılamak için çeşitli konularda kapsamlı içerik sunar.

Wiley Online Library: 1997'den günümüze kadar olan dönemi kapsayan yaklaşık 1485 dergiye ve 125 açık erişim dergiye tam metin erişim sağlar. Wiley Online Library, çok çeşitli disiplinlerdeki araştırmacıların ihtiyaçlarını karşılamak için geniş bir dergi koleksiyonuna sahiptir ve son derece önemli bir kaynaktır.

II. PERFORMANS BİLGİLERİ

A. TEMEL POLİTİKALAR VE ÖNCELİKLER: MAKRO POLİTİKA BELGELERİ

Üniversitemizin Temel Politikası; Yükseköğretim Kurulu Başkanlığı tarafından hazırlanan “Türkiye’nin Yükseköğretim Stratejisi”, Kalkınma Planları ve Yılı Programı, Orta Vadeli Program, Orta Vadeli Mali Plan ve Bilgi Toplumu Stratejisi ve eki Eylem Planında sayılan politika ve önceliklere ilave olarak kendi stratejik planında sunulan hedeflerine ulaşma sürecini hızlandırmaktır.

Bu kapsamda, Üniversitemiz 2026 Yılı Performans Programı hazırlanırken başta On İkinci Kalkınma Planı, 2026-2028 Orta Vadeli Program, Yıllık Program, Üniversitemiz 2024-2028 Stratejik Planı, 2026 Yılı Merkezi Yönetim Bütçe Kanunu ve Program Bütçe Hazırlama Rehberi dikkate alınarak hazırlanmıştır.

Kamu kaynaklarının ihtiyaçlar doğrultusunda tahsisi ve etkili kullanımında bütçesel süreçten beklenen; politika oluşturma, planlama ve bütçeleme arasındaki bağın iyi bir şekilde kurulmasıdır. Üniversitemiz kaynaklarının öncelikler çerçevesinde etkin, ekonomik ve verimli kullanılması ve şeffaflığın sağlanması ilkelere gereği hazırlanan performans programı ile Üniversite faaliyetlerinin hedef ve göstergelere dayalı olarak izlenmesi ile kamuoyunun bilgilendirilmesi amaçlanmaktadır. Performans esaslı bütçeleme için daha etkin bir şekilde uygulanması için performans bilgileri ile bütçede tahsis edilen kaynaklar arasında bağ kuran bir program bütçe yaklaşımının benimsenmesi sebebi ile Üniversitemiz 2026 yılı Performans Programı program bütçe sistemine uygun olarak hazırlanmıştır.

Üniversitemizin 2024-2028 dönemi Stratejik Planında yer alan misyon, vizyon, stratejik amaçlar ve hedefler ve Üniversitemiz için program bütçe kapsamında belirlenen program, alt program ve faaliyetler doğrultusunda hazırlanan 2026 Mali Yılı Performans Programına; döneme ilişkin performans hedeflerini, bu hedeflere ulaşmak için yürütülecek faaliyetler ile faaliyetler için doğan kaynak ihtiyacını ve performans göstergelerini içeren programı ifade etmektedir.

B. KURUMSAL AMAÇ VE HEDEFLER

B.1. SİİRT ÜNİVERSİTESİ 2024-2028 DÖNEMİ STRATEJİK PLANI

Üniversite çapında tematik bir planlama ve bilinç, kalite kültürünü kurum değerleri ve bünyesindeki tüm faaliyet alanları ile içselleştirme anlayışı içinde hazırlanmış bulunan Üniversitemiz 2024-2028 Stratejik Planı, katılımcı bir anlayışla gerçekleştirilen kurumsal dış değerlendirme ve öz değerlendirme etkinlikleriyle, kurumun mevcut durumu ile ulaşmak istediği konum arasındaki farkı ortaya koymuş, temel amaçlar ve hedefleri belirlenmiş, bu amaç ve hedeflere ulaşma yolunda kurumun gücü ve zayıflıkları ile sahip olduğu fırsatlar ve karşılaşılabileceği tehditleri değerlendirilmiştir.

Tüm kurumlar gibi Üniversitemiz yönetimi için de yol gösterici ve aydınlatıcı nitelikte olan stratejik planımız, zamana yayılmış öncelikli hedeflerimizin ortaya konulması ve bunlara ulaşılması bakımından kısa, orta ve uzun vadeli yönetsel yaklaşımlarımızın ve kaynaklarımızın saptanması için etkili bir yönetim aracı olarak kabul edilmektedir.

Siirt Üniversitesi 2024-2028 dönemi kurumsal düzeyde stratejik planında kurumsal vizyon, misyon ve ilkeler ile amaç ve hedefler aşağıdaki şekilde belirlenmiştir;

Siirt Üniversitesi Vizyonu

Bölgesel ve ulusal kalkınmayı önceleyen faaliyetlerle sürdürülebilir toplum inşasına katkı sağlayan uluslararası bir üniversite olmaktır.

Siirt Üniversitesi Misyonu

Öğrenci merkezli yaklaşımla eleştirel ve yaratıcı bireyler yetiştirmenin yanı sıra, yürüttüğü Ar-Ge faaliyetleri ile başta tarım ve hayvancılık olmak üzere bölgenin ve ülkenin ekonomik, sosyal ve kültürel gelişimine katkı sağlamaktır.

Temel Değerler

- ✓ Bilimsel etik ve değerlere bağlı
- ✓ Bağımsız, tarafsız, açık ve sorgulayan araştırma kültürüne sahip
- ✓ Disiplinler arası çalışmalarını destekleyen
- ✓ Katma değer üretmeyi ilke edinen
- ✓ Sürekli öğrenmeye odaklı
- ✓ Değişime ve yeniliklere açık
- ✓ Bölgesinin tarihsel ve kültürel değerlerine sahip çıkan
- ✓ Toplumun gelişmesine öncülük eden
- ✓ Şeffaf ve hesap verebilir yönetim anlayışına sahip
- ✓ Kalite ve strateji geliştirme odaklı uluslararası bir üniversite olmak

Tablo 16 Stratejik Amaç ve Hedefler

Stratejik Amaçlar	Stratejik Hedefler
Amaç 1. Rekabetçi, yenilikçi ve nitelikli eğitim hizmeti sunmak	Hedef 1.1. Öğrenci sayısını arttırmak
	Hedef 1.2. Öğretimde hizmetlerin kalitesini arttırmak
Amaç 2. Araştırma ve geliştirme faaliyetleri ile paydaşlarının beklentilerini karşılayan bir üniversite olmak.	Hedef 2.1. Bilim, teknoloji, Ar-Ge, yenilik ve tasarım alanlarında etkin politika ve stratejiler geliştirmek
	Hedef 2.2. Bilim ve teknoloji alanında proje ve patent/faydalı model ortaya koymak
	Hedef 2.3. Ulusal ve uluslararası alanda yayın yapan bir üniversite olmak
Amaç 3. Başta Siirt ili olmak üzere bölgenin ve ülkenin tarım ve hayvancılık alanında gelişmesine katkı sağlamak.	Hedef 3.1. Başta Antep fıstığının Siirt çeşidi olmak üzere bölgede bulunan tarım ürünlerinin ıslah edilerek verimlilik artışı sağlamak
	Hedef 3.2. Hayvancılık alanında İhtisaslaşma için gerekli alt yapının oluşturulmasıyla bölge ve ülke hayvancılığına katkı sağlamak için gerekli faaliyetleri yürütmek.
	Hedef 3.3. İhtisaslaşma ile birlikte hayvan ırklarında yapılan ıslah çalışmaları ve hayvan hastalıklarına karşı koruyucu tedbirler alınarak

verimlilik artışı sağlamak.

Amaç 4. Eğitim-öğretim ve Ar-Ge alanları başta olmak üzere, yürüttüğü tüm faaliyetlerle bölgenin ve ülkenin ekonomik, sosyal ve kültürel gelişimine katkı sağlamak.

Hedef 4.1. Üniversitemiz tarafından paydaşlarına sunulan ürün ve hizmetlerin nicelik ve niteliğinin artırılması.

Amaç 5. Kurumsal kapasiteyi geliştirerek etkinlik ve verimliliği artırmak.

Hedef 5.1. Yükseköğretim ekosistemi içerisindeki değişimleri, küresel eğilimleri, ulusal hedefleri ve paydaş beklentilerini dikkate alarak tüm birimlerimizin kurumsal kapasitesini geliştirmek.

Makro mali politika ve plan belgelerinin belirleyiciliğinde kurumsal düzeyde 5018 sayılı Kanunla Siirt Üniversitesinin temel politika, plan ve bütçe belgeleri izleyen tabloda süreçler itibarıyla özet olarak verilmektedir.

Tablo 17 Siirt Üniversitesi Temel Politika ve Bütçe Belgeleri

		YASAL DAYANAĞI	RAPORLAMA SÜRESİ
A.PLAN/PROGRAM BELGELERİ/ BEYANLARI	1- Stratejik Plan	5018 Sayılı Kamu Mali Yönetim ve Kontrol Kanunu 9. madde	5 YILLIK
	2- Performans Programı	5018 Sayılı Kamu Mali Yönetim ve Kontrol Kanunu 9. madde	YILLIK
	3- İç Kontrol Uyum Eylem Planı	5018 Sayılı Kamu Mali Yönetim ve Kontrol Kanunu 55. madde	
	4- Kurum Bütçesi (Çok Yıllı)	5018 Sayılı Kamu Mali Yönetim ve Kontrol Kanunu 17. madde	YILLIK
B.BÜTÇE HAZIRLIK VE UYGULAMA BELGELERİ/ BEYANLARI	5- Yatırım Programı İzleme ve Değerlendirme Raporu	5018 Sayılı Kamu Mali Yönetim ve Kontrol Kanunu 25. madde	YILLIK
	6- Yıl Ortası Mali Durum ve Beklentiler Raporu	5018 Sayılı Kamu Mali Yönetim ve Kontrol Kanunu 30. madde	YILLIK
D. DÖNEM SONU BELGELERİ /BEYANLAR	7- Kesin Hesap	7.1- Bütçe Kesin Hesabı 5018 Sayılı Kamu Mali Yönetim ve Kontrol Kanunu 42. madde	YILLIK
		7.2- Taşınır Kesin Hesabı 5018 Sayılı Kamu Mali Yönetim ve Kontrol Kanunu 42. madde	YILLIK
	8- Yönetim Dönemi Hesabı	5018 Sayılı Kamu Mali Yönetim ve Kontrol Kanununa bağlı çıkartılan Merkezi Yönetim Muhasebe Yönetmeliğinin 510. madde	YILLIK
	9- İdare Faaliyet Raporu ve Birim Faaliyet Raporları	5018 Sayılı Kamu Mali Yönetim ve Kontrol Kanunu 41. madde	YILLIK

Tablo 18 Alt Program Hedefleri ve Stratejik Plan İlişkisi

PROGRAM ADI	ALT PROGRAM ADI	ALT PROGRAM HEDEFLERİ	İLİŞKİLİ OLDUĞU STRATEJİK AMAÇ
ARAŞTIRMA, GELİŞTİRME VE YENİLİK	ARAŞTIRMA ALTYAPILARI	Ülkemizin bilgi birikiminin artırılmasına ve teknolojik gelişimine katkıda bulunmak üzere yükseköğretim kurumlarında araştırma altyapılarının kurulması ve kapasitelerinin güçlendirilmesi	*Rekabetçi, yenilikçi ve nitelikli eğitim hizmeti sunmak *Araştırma ve geliştirme faaliyetleri ile paydaşlarının beklentilerini karşılayan bir üniversite olmak. *Başta Siirt ili olmak üzere bölgenin ve ülkenin tarım ve hayvancılık alanında gelişmesine katkı sağlamak. *Eğitim-öğretim ve Ar-Ge alanları başta olmak üzere, yürüttüğü tüm faaliyetlerle bölgenin ve ülkenin ekonomik, sosyal ve kültürel gelişimine katkı sağlamak. *Kurumsal kapasiteyi geliştirerek etkinlik ve verimliliği artırmak.
	YÜKSEKÖĞRETİMDE BİLİMSEL ARAŞTIRMA VE GELİŞTİRME	Yükseköğretim kurumlarında inovasyon amaçlı bilimsel çalışmaların artırılması	*Rekabetçi, yenilikçi ve nitelikli eğitim hizmeti sunmak *Araştırma ve geliştirme faaliyetleri ile paydaşlarının beklentilerini karşılayan bir üniversite olmak. *Başta Siirt ili olmak üzere bölgenin ve ülkenin tarım ve hayvancılık alanında gelişmesine katkı sağlamak. *Eğitim-öğretim ve Ar-Ge alanları başta olmak üzere, yürüttüğü tüm faaliyetlerle bölgenin ve ülkenin ekonomik, sosyal ve kültürel gelişimine katkı sağlamak. *Kurumsal kapasiteyi geliştirerek etkinlik ve verimliliği artırmak.
HAYAT BOYU ÖĞRENME	YÜKSEKÖĞRETİM KURUMLARI SÜREKLİ EĞİTİM FAALİYETLERİ	Toplumun tüm kesimlerine ihtiyaç duyduğu alanlarda eğitimler verilmesi, kamu kurum ve kuruluşları, özel sektör ve uluslararası kuruluşlarla işbirliğinin gelişmesine katkıda bulunulması	*Rekabetçi, yenilikçi ve nitelikli eğitim hizmeti sunmak *Araştırma ve geliştirme faaliyetleri ile paydaşlarının beklentilerini karşılayan bir üniversite olmak. *Başta Siirt ili olmak üzere bölgenin ve ülkenin tarım ve hayvancılık alanında gelişmesine katkı sağlamak. *Eğitim-öğretim ve Ar-Ge alanları başta olmak üzere, yürüttüğü tüm faaliyetlerle bölgenin ve ülkenin ekonomik, sosyal ve kültürel gelişimine katkı sağlamak. *Kurumsal kapasiteyi geliştirerek etkinlik ve verimliliği artırmak.
TEDAVİ EDİCİ SAĞLIK	TEDAVİ HİZMETLERİ	Tedavi edici sağlık hizmetinin erişilebilir ve etkili olarak sunulmasının sağlanması	
YÜKSEKÖĞRETİM	ÖĞRETİM ELEMANLARINA SAĞLANAN BURS VE DESTEKLER	Alanında yetkin, araştırmacı, bilgi üreten ve aktaran akademisyenler yetiştirilmesi	*Rekabetçi, yenilikçi ve nitelikli eğitim hizmeti sunmak *Araştırma ve geliştirme faaliyetleri ile paydaşlarının beklentilerini karşılayan bir üniversite olmak. *Başta Siirt ili olmak üzere bölgenin ve ülkenin tarım ve hayvancılık alanında gelişmesine katkı sağlamak. *Eğitim-öğretim ve Ar-Ge alanları başta olmak üzere, yürüttüğü tüm faaliyetlerle bölgenin ve ülkenin ekonomik, sosyal ve kültürel gelişimine katkı sağlamak. *Kurumsal kapasiteyi geliştirerek etkinlik ve verimliliği artırmak.
	ÖN LİSANS EĞİTİMİ, LİSANS EĞİTİMİ VE LİSANSÜSTÜ EĞİTİM	Mesleki yeterlilik sahibi ve gelişime açık mezunlar yetiştirilmesi	*Rekabetçi, yenilikçi ve nitelikli eğitim hizmeti sunmak *Araştırma ve geliştirme faaliyetleri ile paydaşlarının beklentilerini karşılayan bir üniversite olmak. *Başta Siirt ili olmak üzere bölgenin ve ülkenin tarım ve hayvancılık alanında gelişmesine katkı sağlamak. *Eğitim-öğretim ve Ar-Ge alanları başta olmak üzere, yürüttüğü tüm faaliyetlerle bölgenin ve ülkenin ekonomik, sosyal ve kültürel gelişimine katkı sağlamak. *Kurumsal kapasiteyi geliştirerek etkinlik ve verimliliği artırmak.
	YÜKSEKÖĞRETİMDE ÖĞRENCİ YAŞAMI	Yükseköğretim öğrencilerine sunulan beslenme ve barınma hizmetlerinin kalitesinin artırılması; öğrencilerin kişisel ve sosyal gelişimi desteklenerek yaşam kalitesinin yükseltilmesi	*Rekabetçi, yenilikçi ve nitelikli eğitim hizmeti sunmak *Araştırma ve geliştirme faaliyetleri ile paydaşlarının beklentilerini karşılayan bir üniversite olmak. *Başta Siirt ili olmak üzere bölgenin ve ülkenin tarım ve hayvancılık alanında gelişmesine katkı sağlamak. *Eğitim-öğretim ve Ar-Ge alanları başta olmak üzere, yürüttüğü tüm faaliyetlerle bölgenin ve ülkenin ekonomik, sosyal ve kültürel gelişimine katkı sağlamak. *Kurumsal kapasiteyi geliştirerek etkinlik ve verimliliği artırmak.

C.İDARE PERFORMANS BİLGİSİ

Bütçe Yılı: 2026
Program Adı: ARAŞTIRMA, GELİŞTİRME VE YENİLİK

Alt Program Adı: YÜKSEKÖĞRETİMDE BİLİMSEL ARAŞTIRMA VE GELİŞTİRME
Gereke ve Açıklamalar

Alt Program Yükseköğretim Kurumlarının Bilimsel Araştırma Projeleri ile Yükseköğretim Kurumları Temel Araştırma Hizmetleri faaliyetlerinden oluşmaktadır. Söz konusu Alt Program kapsamında Üniversitemiz bilimsel yayın sayıları ile ulusal- uluslararası düzeyde araştırma etkinliklerinin artırılması, sanayi iş birliği ve AR-GE çalışmalarının desteklenmesi, bölgenin ihtiyacına yönelik projelerin üretilmesi, proje çıktılarının da ülke ekonomisine ve katma değere sahip patentlere dönüşmesi amaçlanmaktadır.

Alt Program Hedefi:

Yükseköğretim kurumlarında inovasyon amaçlı bilimsel çalışmaların artırılması

Performans Göstergeleri

Performans Göstergesi	Ölçü Birimi	2024	2025 Planlanan	2025 YS Gerç. Tahmini	2026 Hedef	2027 Hedef	2028 Hedef
1- Ar-ge'ye harcanan bütçenin toplam bütçeye oranı	Oran	0,81	0,4	2	2	2	2

Göstergeye İlişkin Açıklama:

Bu gösterge ile Üniversitemizin toplam bütçe büyüklüğü içerisinde ar-ge'nin payı izlenecektir. Program Bütçe sistemi üzerinden alınan ödenek durum masraf cetveli verileri çerçevesinde hesaplanmıştır. 2024-2025-2026 yılları kurum bütçe teklifine göre hesaplanmıştır.

Hesaplama Yöntemi:
Verinin Kaynağı:
Sorumlu İdare:

-Bilimsel Araştırma Projeleri Harcama Toplamı/ Üniversite Toplam Bütçe Harcaması*100
Üniversitemiz Yılı Bütçesi ve Kesin Hesabı

Performans Göstergesi	Ölçü Birimi	2024	2025 Planlanan	2025 YS Gerç. Tahmini	2026 Hedef	2027 Hedef	2028 Hedef
2- Ar-ge sonucu ortaya çıkan ürünlere ilişkin alınan patent sayısı	Sayı	3	5	4	5	5	5

Göstergeye İlişkin Açıklama:

Bu gösterge ile Üniversitemizde yürütülen ar-ge faaliyetleri sonucunda elde edilen ürünlerle ilgili alınan patent sayısı izlenecektir. Teknokent ve Bilimsel Araştırma Projeleri Koordinatörlüğüne gönderilen veriler dikkate alınmıştır.

Hesaplama Yöntemi:
Verinin Kaynağı:
Sorumlu İdare:

Toplam başvuru sonucunda alınan patent sayısı
Resmi Yazı (Teknokent ve Bilimsel Araştırma Projeleri Koordinatörlüğü)

Performans Göstergesi	Ölçü Birimi	2024	2025 Planlanan	2025 YS Gerç. Tahmini	2026 Hedef	2027 Hedef	2028 Hedef
3- Ar-ge sonucu ticarileştirilen ürün sayısı	Sayı	1	1	0	1	1	1

Göstergeye İlişkin Açıklama:

Bu gösterge ile Üniversitemizde yürütülen ar-ge faaliyetleri sonucunda pazara ulaştırılan ve ticarileştirilen ürünler izlenecektir. Teknokent ve Bilimsel Araştırma Projeleri Koordinatörlüğüne gönderilen veriler

dikkate alınmıştır.
Hesaplama Yöntemi:
Verinin Kaynağı:
Sorumlu İdare:

Toplam ticarileştirilen ürün sayısı
Resmi Yazı (Teknokent ve Bilimsel Araştırma Projeleri Koordinatörlüğü)

Performans Göstergesi	Ölçü Birimi	2024	2025 Planlanan	2025 YS Gerç. Tahmini	2026 Hedef	2027 Hedef	2028 Hedef
4- Araştırma merkezleri gelir miktarı	TL	23.121.000	5.000.000	4.718.000	5.000.000	5.000.000	5.000.000

Göstergeye İlişkin Açıklama:

Üniversitemiz araştırma ve uygulama merkezlerinden elde edilen verilere göre hazırlanmıştır.

Hesaplama Yöntemi:
Verinin Kaynağı:
Sorumlu İdare:

Üniversitemiz Araştırma ve Uygulama Merkezlerince elde edilen gelirler toplamıdır.
Resmi Yazı (Araştırma ve Uygulama Merkezleri)

Performans Göstergesi	Ölçü Birimi	2024	2025 Planlanan	2025 YS Gerç. Tahmini	2026 Hedef	2027 Hedef	2028 Hedef
5- Araştırma merkezlerinin sanayi ile yaptığı proje sayısı	Sayı	1	1	0	1	1	1

Göstergeye İlişkin Açıklama:

Bu gösterge ile Üniversite-sanayi işbirliği kapsamında araştırma merkezimizin sanayi ile yaptığı projelerin izlenmesi amaçlanmaktadır. Bilimsel Araştırma Projeleri Koordinatörlüğü, Proje Yürütücülere ve Teknokentten gelen üst yazı bilgileri dikkate alınmıştır.

Hesaplama Yöntemi:

Verinin Kaynağı:

Araştırma merkezlerinin sanayi ile yaptığı proje sayısı
Resmi Yazı (Proje Yürütücülerinin Yazıları, Bilimsel Araştırma Projeleri Koordinatörlüğü ve Teknokent)

Sorumlu İdare:

Performans Göstergesi	Ölçü Birimi	2024	2025 Planlanan	2025 YS Gerç. Tahmini	2026 Hedef	2027 Hedef	2028 Hedef
6- BAP kapsamında desteklenen araştırma projeleri sayısı	Sayı	78	100	86	100	100	100

Göstergeye İlişkin Açıklama:

Bilimsel Araştırma Projeleri Koordinatörlüğü verileri ve İdare Faaliyet Raporunda yer alan bilgiler dikkate alınmıştır.

Hesaplama Yöntemi:

Bap kapsamında ilgili yıla devreden ve yıl içerisinde açılan projelerden tamamlananların çıkarılması sonucu kalan sayıdır.

Verinin Kaynağı:

Sorumlu İdare:

İdare Faaliyet Raporu

Performans Göstergesi	Ölçü Birimi	2024	2025 Planlanan	2025 YS Gerç. Tahmini	2026 Hedef	2027 Hedef	2028 Hedef
7- Öğretim elemanı başına düşen ar-ge proje sayısı	Sayı	0,08	1	0,21	0,5	0,5	0,5

Göstergeye İlişkin Açıklama:

Toplam AR-GE Proje sayısına BAP, TÜBİTAK, SAN-TEZ, AB, TA-GEM vs. bütün projeler dahil edilmiştir. Personel sayıları ise Personel Daire Başkanlığından alınmaktadır.

Hesaplama Yöntemi:

Toplam Ar-Ge Proje Sayısı / Öğretim Elemanı Sayısı

Verinin Kaynağı:

Sorumlu İdare:

İdare Faaliyet Raporu

Performans Göstergesi	Ölçü Birimi	2024	2025 Planlanan	2025 YS Gerç. Tahmini	2026 Hedef	2027 Hedef	2028 Hedef
8- Patent, faydalı model ve endüstriyel tasarım başvuru sayısı	Sayı	6	10	6	5	5	5

Göstergeye İlişkin Açıklama:

Gösterge ile Üniversitemizde yürütülen ARGE faaliyetleri sonucunda elde edilen ürünlerle ilgili yapılan başvuru sayısı izlenecektir. Veriler Teknokent ve Bilimsel Araştırma Projeleri Koordinatörlüğünden elde edilmiş olup; gelecek yıllar tahminlerine yer verilmiştir.

Hesaplama Yöntemi:

Üniversitemizde yapılan toplam patent, faydalı model ve endüstriyel tasarım başvuru sayısıdır.

Verinin Kaynağı:

Sorumlu İdare:

Teknokent / Bilimsel Araştırma Projeleri Koordinatörlüğü

Performans Göstergesi	Ölçü Birimi	2024	2025 Planlanan	2025 YS Gerç. Tahmini	2026 Hedef	2027 Hedef	2028 Hedef
9- Ulusal ve uluslararası kuruluşlar tarafından desteklenen ar-ge projesi sayısı	Sayı	7	5	24	30	30	30

Göstergeye İlişkin Açıklama:

Veriler İdare Faaliyet Raporundan ve Bilimsel Araştırma Projeleri Koordinatörlüğü ile Strateji Geliştirme Daire Başkanlığı Projeler Şubesinde elde edilmiştir.

Hesaplama Yöntemi:

Ulusal ve Uluslar arası Kuruluşlarca Desteklenen tüm projeler.

Verinin Kaynağı:

Sorumlu İdare:

İdare Faaliyet Raporu

Performans Göstergesi	Ölçü Birimi	2024	2025 Planlanan	2025 YS Gerç. Tahmini	2026 Hedef	2027 Hedef	2028 Hedef
10- Uluslararası endekslerde yer alan bilimsel yayın sayısı	Sayı	277	1.000	87	90	90	90

Göstergeye İlişkin Açıklama:

Gösterge ile Üniversitemizde hazırlanan bilimsel çalışmalardan uluslararası endekslerde yer alanların izlenmesi amaçlanmaktadır.

Gerçekleşmeler Kütüphane ve Dokümantasyon Daire Başkanlığından alınmıştır.

Hesaplama Yöntemi:

Uluslar arası endekslerde yer alan bilimsel yayın sayısı

Verinin Kaynağı:

Sorumlu İdare:

İdare Faaliyet Raporu-Resmi Yazı (Kütüphane ve Dokümantasyon Daire Başkanlığı)

Alt Program Kapsamında Yürütülecek Faaliyet Maliyetleri

Faaliyetler	2025 Bütçe	2025 Harcama Haziran	2026 Bütçe	2027 Tahmin	2028 Tahmin
Yükseköğretim Kurumlarının Bilimsel Araştırma Projeleri	4.718.000	0	5.550.000	6.004.000	6.306.000
Bütçe İçi	4.718.000	0	5.550.000	6.004.000	6.306.000
Bütçe Dışı	0	0	0	0	0
T O P L A M	4.718.000	0	5.550.000	6.004.000	6.306.000
Bütçe İçi	4.718.000	0	5.550.000	6.004.000	6.306.000
Bütçe Dışı	0	0	0	0	0

Faaliyetlere İlişkin Açıklamalar:

Yükseköğretim Kurumlarının Bilimsel Araştırma Projeleri

Yükseköğretim Kurumları Bilimsel Araştırma Projeleri Hakkında Yönetmelik, Bilimsel Araştırma Projeleri için Tefrik Edilen Ödeneklerin Özel Hesaba Aktarılarak Kullanımı, Muhasebeleştirilmesi ile Özel Hesabın İşleyişine İlişkin Esas ve Usuller ve Uygulama Yönergesi çerçevesinde bilimsel projeler geliştirilmesi sağlanacaktır.

Alt Program Adı: ARAŞTIRMA ALTYAPILARI

Gerekçe ve Açıklamalar

5018 sayılı kanununun 16'ncı maddesine istinaden, Yükseköğretim Kurumları Araştırma Altyapısı Kurulması ve Geliştirilmesi amacıyla Üniversitemiz Rektörlük Özel Kalem bünyesinde İhtisaslaşma projemiz yürütülmektedir. İlgili proje tarımsal gelişiminin artırımı ve hayvan yetiştiriciliği olmak üzere iki ayrı alt projeden oluşmakta olup bölgenin tarım ve hayvancılık alanında kalkınmasını sağlamak amacıyla kurulmuştur. Program ödenekleri sermaye bütçesinden takip edilmekte olup projeler ile ilişkilendirilmiştir. Araştırma Altyapıları faaliyeti ile üniversitemiz bilimsel araştırma laboratuvarlarının sayı ve nitelik bakımından iyileştirilmesi ve altyapı desteği sağlanması amaçlanmıştır.

Alt Program Hedefi:

Ülkemizin bilgi birikiminin artırılmasına ve teknolojik gelişimine katkıda bulunmak üzere yükseköğretim kurumlarında araştırma altyapılarının kurulması ve kapasitelerinin güçlendirilmesi

Performans Göstergeleri

Performans Göstergesi	Ölçü Birimi	2024	2025 Planlanan	2025 YS Gerç. Tahmini	2026 Hedef	2027 Hedef	2028 Hedef
1- Araştırma altyapısı projesi tamamlanma oranı	Oran	65,7	80	43	80	80	80

Göstergeye İlişkin Açıklama: Bilgiler Üniversitemiz Bilimsel Araştırma Projeleri Koordinatörlüğünden alınmıştır.

Hesaplama Yöntemi: -

Verinin Kaynağı: Resmi Yazı Bilimsel Araştırma Projeleri Koordinatörlüğü

Sorumlu İdare:

Alt Program Kapsamında Yürütülecek Faaliyet Maliyetleri

Faaliyetler	2025 Bütçe	2025 Harcama Haziran	2026 Bütçe	2027 Tahmin	2028 Tahmin
Yükseköğretim Kurumları Araştırma Altyapısı Kurulması ve Geliştirilmesi	20.000.000	0	24.000.000	29.698.000	33.694.000
Bütçe İçi	20.000.000	0	24.000.000	29.698.000	33.694.000
Bütçe Dışı	0	0	0	0	0
T O P L A M	20.000.000	0	24.000.000	29.698.000	33.694.000
Bütçe İçi	20.000.000	0	24.000.000	29.698.000	33.694.000
Bütçe Dışı	0	0	0	0	0

Faaliyetlere İlişkin Açıklamalar:

Yükseköğretim Kurumları Araştırma Altyapısı Kurulması ve Geliştirilmesi

2547 Sayılı Kanun ve diğer yasal mevzuat kapsamında Bilimsel araştırma projelerinin sayı ve nitelik olarak artırılması için gerekli altyapı çalışmaları yapılacaktır.

Bütçe Yılı: 2026
Program Adı: YÜKSEKÖĞRETİM

Alt Program Adı: ÖN LİSANS EĞİTİMİ, LİSANS EĞİTİMİ VE LİSANSÜSTÜ EĞİTİM
Gereke ve Açıklamalar

Alt Program Doktora ve Tıpta Uzmanlık Eğitimi, Yükseköğretim Kurumları Birinci ve İkinci Öğretim, Tezsiz Yüksek Lisans, Yükseköğretim Kurumları Bilgi ve Kültürel Kaynaklarının Geliştirilmesi ve Erişimin Kolaylaştırılması, Yükseköğretim Kurumları Uzaktan Eğitim ve Yaz Okulları olmak üzere yedi faaliyetten oluşmakta olup, Üniversitemizin eğitim kalitesinin artırılması, derslik ve laboratuvarlarının fiziki imkanlarının iyileştirilmesi, kütüphanemizdeki yayın sayısının artırılması, kariyer planlaması çalışmalarının ve uzaktan eğitimin etkinliğinin artırılması amaçlanmaktadır.

Alt Program Hedefi:

Mesleki yeterlilik sahibi ve gelişime açık mezunlar yetiştirilmesi

Performans Göstergeleri

Performans Göstergesi	Ölçü Birimi	2024	2025 Planlanan	2025 YS Gerç. Tahmini	2026 Hedef	2027 Hedef	2028 Hedef
1- Doktora eğitimini tamamlayanların sayısı	Sayı	9	100	73	100	100	110

Göstergeye İlişkin Açıklama: Gösterge ile Üniversitemizde lisansüstü öğretim kapsamında doktora mezunlarının izlenmesi amaçlanmaktadır. Öğrenci İşleri Daire Başkanlığından alınan veriler doğrultusunda hesaplanmıştır. Ancak mezun sayılarının anlık değişmesi nedeni ile önceki yıl gerçekleştirmelerinde küçük oranlı sapmalar meydana gelebilir.
Hesaplama Yöntemi: Üniversitemizde ilgili yılda doktora eğitimini tamamlayanların sayısıdır.
Verinin Kaynağı: İdare Faaliyet Raporu, Resmi Yazı (Öğrenci İşleri Daire Başkanlığı)
Sorumlu İdare:

Performans Göstergesi	Ölçü Birimi	2024	2025 Planlanan	2025 YS Gerç. Tahmini	2026 Hedef	2027 Hedef	2028 Hedef
2- Eğitim bilimleri kontenjan doluluk oranı	Oran	95	100	96	98	98	98

Göstergeye İlişkin Açıklama: Gösterge ile lisansüstü eğitim kapsamında Üniversitemiz eğitim bilimleri kontenjanlarının doluluk oranı izlenecektir. Gerçekleşme verileri Öğrenci İşleri Daire Başkanlığından alınmıştır.
Hesaplama Yöntemi: (Eğitim Bilimleri Kayıtlı Öğrenci Sayısı / Eğitim Bilimleri Kontenjanı) * 100
Verinin Kaynağı: Resmi Yazı (Öğrenci İşleri Daire Başkanlığı)
Sorumlu İdare:

Performans Göstergesi	Ölçü Birimi	2024	2025 Planlanan	2025 YS Gerç. Tahmini	2026 Hedef	2027 Hedef	2028 Hedef
3- Eğitimin program süresinde bitirme oranı	Oran	85	85	82	85	90	90

Göstergeye İlişkin Açıklama: Üniversitemiz eğitim programlarına kayıt yaptıran öğrencilerin, program süresinde mezun olma oranının artırılması amaçlanmaktadır. Üç aylık dönemlerde izlenecektir.
Hesaplama Yöntemi: OBS de yer alan kayıtlar
Verinin Kaynağı: Öğrenci İşleri Daire Başkanlığı
Sorumlu İdare:

Performans Göstergesi	Ölçü Birimi	2024	2025 Planlanan	2025 YS Gerç. Tahmini	2026 Hedef	2027 Hedef	2028 Hedef
4- Fen bilimleri kontenjan doluluk oranı	Oran	90	90	85	90	90	90

Göstergeye İlişkin Açıklama: Öğrenci İşleri Daire Başkanlığı
Hesaplama Yöntemi: Fen Bilimleri Kayıtlı Öğrenci Sayısı / Fen Bilimleri Kontenjanı
Verinin Kaynağı: Fen bilimleri kontenjan doluluk oranının artırılması amaçlanmaktadır. Üç aylık dönemler halinde izlenecektir.
Sorumlu İdare:

Performans Göstergesi	Ölçü Birimi	2024	2025 Planlanan	2025 YS Gerç. Tahmini	2026 Hedef	2027 Hedef	2028 Hedef
5- Kütüphanede bulunan basılı ve elektronik kaynak sayısı	Sayı	54.619	50.000	47.953	50.000	50.000	50.000

Göstergeye İlişkin Açıklama: Üniversitemiz kütüphanesinde bulunan basılı ve e-kitap sayısı ile veri tabanı aboneliği sayısının artırılarak öğretim elemanlarının ve öğrencilerin ihtiyaç duyduğu bilgiye ulaşması hedeflenmektedir. Üç aylık dönemler halinde izlenecektir.
Hesaplama Yöntemi: Basılı Kitap Sayısı + E- Kitap Sayısı + Veri Tabanı Aboneliği
Verinin Kaynağı: Kütüphane ve Dokümantasyon Daire Başkanlığı
Sorumlu İdare:

Performans Göstergesi	Ölçü Birimi	2024	2025 Planlanan	2025 YS Gerç. Tahmini	2026 Hedef	2027 Hedef	2028 Hedef
6- Kütüphanede bulunan öğrenci başına düşen basılı ve elektronik kaynak sayısı	Sayı	2,87	3	2,86	3	3	3

Göstergeye İlişkin Açıklama: Öğrencilerin bilgiye erişilebilirliğini artırmaya yönelik üniversitemiz kütüphanesinde bulunan kaynak sayısının artırılması hedeflenmektedir. Üç aylık dönemler halinde izlenecektir.
Hesaplama Yöntemi: Basılı Kitap Sayısı + E- Kitap Sayısı + Veri Tabanları Sayısı / Toplam Öğrenci Sayısı
Verinin Kaynağı: Kütüphane ve Dokümantasyon Daire Başkanlığı
Sorumlu İdare:

Performans Göstergesi	Ölçü Birimi	2024	2025 Planlanan	2025 YS Gerç. Tahmini	2026 Hedef	2027 Hedef	2028 Hedef
7- Kütüphaneden yararlanan kişi sayısı	Sayı	36.000	150.000	106.000	110.000	120.000	120.000

Göstergeye İlişkin Açıklama: Kütüphaneden yararlanan kişi sayısını artırmaya yönelik çalışmalar yapılacaktır. Üç aylık dönemler halinde izlenecek.
Hesaplama Yöntemi: Kütüphane Otomasyon Sisteminde Yer Alan İstatistikler
Verinin Kaynağı: Kütüphane ve Dokümantasyon Daire Başkanlığı
Sorumlu İdare:

Performans Göstergesi	Ölçü Birimi	2024	2025 Planlanan	2025 YS Gerç. Tahmini	2026 Hedef	2027 Hedef	2028 Hedef
8- Lisansüstü öğrencilerin toplam öğrenciler içindeki payı	Oran	7,42	0,1	8,08	10	10	10

Göstergeye İlişkin Açıklama: Üniversitemizde eğitim gören lisansüstü öğrenci sayısının artırılması amaçlanmaktadır. Üç aylık dönemler halinde izlenecektir.
Hesaplama Yöntemi: Lisansüstü Öğrenci Sayısı / Toplam Öğrenci Sayısı
Verinin Kaynağı: Öğrenci İşleri Daire Başkanlığı
Sorumlu İdare:

Performans Göstergesi	Ölçü Birimi	2024	2025 Planlanan	2025 YS Gerç. Tahmini	2026 Hedef	2027 Hedef	2028 Hedef
9- Öğrenci başına düşen eğitim alanı	Metrekare	5,49	15	2,5	5	5	105

Göstergeye İlişkin Açıklama: Bu gösterge ile öğrenci başına düşen eğitim alanlarının artırılması amaçlanmaktadır. Üç aylık dönemler halinde izlenecektir.
Hesaplama Yöntemi: Eğitim Alanı (m2) / Öğrenci Sayısı
Verinin Kaynağı: Yapı İşleri ve Teknik Daire Başkanlığı
Sorumlu İdare:

Performans Göstergesi	Ölçü Birimi	2024	2025 Planlanan	2025 YS Gerç. Tahmini	2026 Hedef	2027 Hedef	2028 Hedef
10- Öğrenci başına düşen kapalı alan	Metrekare	8,8	160	10,38	15	15	15

Göstergeye İlişkin Açıklama: Bu gösterge ile öğrenci başına düşen kapalı alanların artırılması amaçlanmaktadır. Üç aylık dönemler halinde izlenecektir.
Hesaplama Yöntemi: Kapalı Alan (m2) / Öğrenci Sayısı
Verinin Kaynağı: Yapı İşleri ve Teknik Daire Başkanlığı
Sorumlu İdare:

Performans Göstergesi	Ölçü Birimi	2024	2025 Planlanan	2025 YS Gerç. Tahmini	2026 Hedef	2027 Hedef	2028 Hedef
11- Öğrenci değişim programlarından yararlanan öğrencilerin oranı	Oran	0,01	0,02	0	1	1	1

Göstergeye İlişkin Açıklama: Bu gösterge ile öğrenci memnuniyetinin artırılmasına yönelik öğrenci değişim programlarından yararlanan öğrencilerin oranının artırılması hedeflenmektedir. Üç aylık dönemler halinde izlenecektir.
Hesaplama Yöntemi: Yararlanan Öğrenci sayısı / Toplam Öğrenci Sayısı
Verinin Kaynağı: Öğrenci İşleri Daire Başkanlığı
Sorumlu İdare:

Performans Göstergesi	Ölçü Birimi	2024	2025 Planlanan	2025 YS Gerç. Tahmini	2026 Hedef	2027 Hedef	2028 Hedef
12- Öğretim üyesi başına düşen öğrenci sayısı	Sayı	45,71	50	46,52	45	45	45

Göstergeye İlişkin Açıklama: Bu gösterge ile eğitim kalitesini artırmaya yönelik öğretim üyesi başına düşen öğrenci sayısının azaltılması amaçlanmaktadır. Üç aylık dönemler halinde izlenecektir.
Hesaplama Yöntemi: Öğrenci sayısı / Öğretim üyesi sayısı
Verinin Kaynağı: Öğrenci İşleri Daire Başkanlığı, Personel Daire Başkanlığı
Sorumlu İdare:

Performans Göstergesi	Ölçü Birimi	2024	2025 Planlanan	2025 YS Gerç. Tahmini	2026 Hedef	2027 Hedef	2028 Hedef
13- Sağlık bilimleri kontenjan doluluk oranı	Oran	98	98	98	99	99	99

Göstergeye İlişkin Açıklama: Bu gösterge ile Sağlık Bilimleri Kontenjan doluluk oranının mevcut seviyede kalması amaçlanmaktadır.
Üç aylık dönemler halinde izlenecekler.
Hesaplama Yöntemi: Kayıtlı Öğrenci Sayısı / Sağlık Bilimleri Kontenjanı Veriler UBYS Sistemi üzerinden alınmaktadır.
Verinin Kaynağı: Öğrenci İşleri Daire Başkanlığı
Sorumlu İdare:

Performans Göstergesi	Ölçü Birimi	2024	2025 Planlanan	2025 YS Gerç. Tahmini	2026 Hedef	2027 Hedef	2028 Hedef
14- Sosyal bilimler kontenjan doluluk oranı	Oran	95	95	90	95	95	95

Göstergeye İlişkin Açıklama: Bu gösterge ile Sosyal Bilimler Kontenjan Doluluk oranının artırılması amaçlanmaktadır. Üç aylık dönemler halinde izlenecektir.
Hesaplama Yöntemi: Sosyal Bilimlerde Kayıtlı Öğrenci Sayısı / Sosyal Bilimler Kontenjanı Veriler UBYS Sistemi üzerinden alınmaktadır.
Verinin Kaynağı: Öğrenci İşleri Daire Başkanlığı
Sorumlu İdare:

Performans Göstergesi	Ölçü Birimi	2024	2025 Planlanan	2025 YS Gerç. Tahmini	2026 Hedef	2027 Hedef	2028 Hedef
15- Teknokent veya Teknoloji Transfer Ofisi (TTO) projelerine katılan öğrenci sayısı	Sayı	17	1	0	1	1	1

Göstergeye İlişkin Açıklama: Üniversitemiz Teknokent veya Teknoloji Transfer Ofisi projelerine katılan öğrenci sayısının artışı hedeflenmektedir. Üç aylık dönemler halinde izlenecektir.
Hesaplama Yöntemi: Katılan öğrenci sayısı OBS üzerinden alınmaktadır.
Verinin Kaynağı: Akademik Birimler
Sorumlu İdare:

Performans Göstergesi	Ölçü Birimi	2024	2025 Planlanan	2025 YS Gerç. Tahmini	2026 Hedef	2027 Hedef	2028 Hedef
16- Uluslararası kuruluşlarla ortak uygulanan eğitim programı sayısı	Sayı	0	1	0	1	1	1

Göstergeye İlişkin Açıklama: Üniversitemizin uluslararası kuruluşlarla ortak uygulanan eğitim program sayısının sürekli artışı hedeflenmektedir. Üç aylık dönemler halinde izlenecektir.
Hesaplama Yöntemi: Veriler OBS üzerinden alınmaktadır.
Verinin Kaynağı: Öğrenci İşleri Daire Başkanlığı
Sorumlu İdare:

Performans Göstergesi	Ölçü Birimi	2024	2025 Planlanan	2025 YS Gerç. Tahmini	2026 Hedef	2027 Hedef	2028 Hedef
17- Yabancı dilde eğitim veren program sayısı	Sayı	3	5	0	1	1	1

Göstergeye İlişkin Açıklama: Bu gösterge ile yabancı dilde eğitim veren program sayısının artırılması amaçlanmaktadır. Üç aylık dönemler halinde izlenecektir.
Hesaplama Yöntemi: OBS sisteminde kayıtlı veriler
Verinin Kaynağı: Öğrenci İşleri Daire Başkanlığı
Sorumlu İdare:

Performans Göstergesi	Ölçü Birimi	2024	2025 Planlanan	2025 YS Gerç. Tahmini	2026 Hedef	2027 Hedef	2028 Hedef
18- Yabancı uyruklu akademisyen sayısı	Sayı	4	7	5	6	7	8

Göstergeye İlişkin Açıklama: Bu gösterge ile yabancı uyruklu öğretim elemanı sayılarına ilişkin veriler takip edilecektir. Üç aylık dönemler halinde izlenecektir.
Hesaplama Yöntemi: OBS Sisteminde kayıtlı veriler
Verinin Kaynağı: Personel Daire Başkanlığı
Sorumlu İdare:

Performans Göstergesi	Ölçü Birimi	2024	2025 Planlanan	2025 YS Gerç. Tahmini	2026 Hedef	2027 Hedef	2028 Hedef
19- Yabancı uyruklu öğrenci sayısı	Sayı	1.052	2.800	2.640	2.700	2.750	2.800

Göstergeye İlişkin Açıklama: Bu gösterge ile yabancı uyruklu öğrenci sayısının artırılması amaçlanmaktadır. Üç aylık dönemler halinde izlenecektir.
Hesaplama Yöntemi: OBS sisteminden elde edilen veriler
Verinin Kaynağı: Öğrenci İşleri Daire Başkanlığı
Sorumlu İdare:

Performans Göstergesi	Ölçü Birimi	2024	2025 Planlanan	2025 YS Gerç. Tahmini	2026 Hedef	2027 Hedef	2028 Hedef
20- Yan dal ve çift ana dal programından mezun olanların toplam mezun sayısına oranı	Oran	0	0,07	0	0,01	0,01	0,01

Göstergeye İlişkin Açıklama: Bu gösterge ile yan dal ve çift ana dal programlarından mezun olanların toplam mezun sayısına oranının izlenmesi hedeflenmektedir. Üç aylık dönemler halinde izlenecektir.
Hesaplama Yöntemi: Öğrenci İşleri Daire Başkanlığı'ndan alınan kayıtlı veriler.
Verinin Kaynağı: Öğrenci İşleri Daire Başkanlığı'ndan alınan kayıtlı veriler.
Sorumlu İdare:

Alt Program Kapsamında Yürütülecek Faaliyet Maliyetleri

Faaliyetler	2025 Bütçe	2025 Harcama Haziran	2026 Bütçe	2027 Tahmin	2028 Tahmin
Doktora ve Tıpta Uzmanlık Eğitimi	45.878.000	17.506.087	41.377.000	46.716.000	49.099.000
Bütçe İçi	45.878.000	17.506.087	41.377.000	46.716.000	49.099.000
Bütçe Dışı	0	0	0	0	0
Lisans Öğrencilerine Yönelik Burs Hizmetleri	0	120.000	0	0	0
Bütçe İçi	0	120.000	0	0	0
Bütçe Dışı	0	0	0	0	0
Yükseköğretim Kurumları Bilgi ve Kültürel Kaynaklar ile Sportif Altyapının Geliştirilmesi Hizmetleri	17.659.000	8.534.400	23.466.000	23.065.000	24.219.000
Bütçe İçi	17.659.000	8.534.400	23.466.000	23.065.000	24.219.000
Bütçe Dışı	0	0	0	0	0
Yükseköğretim Kurumları Birinci Öğretim	1.709.477.000	898.980.989	2.104.932.000	2.427.190.000	2.600.962.000
Bütçe İçi	1.709.477.000	898.980.989	2.104.932.000	2.427.190.000	2.600.962.000
Bütçe Dışı	0	0	0	0	0
Yükseköğretim Kurumları İkinci Öğretim	5.850.000	2.111.019	6.021.000	6.687.000	7.011.000
Bütçe İçi	5.850.000	2.111.019	6.021.000	6.687.000	7.011.000
Bütçe Dışı	0	0	0	0	0
Yükseköğretim Kurumları Tezsiz Yüksek Lisans	595.000	0	700.000	700.000	700.000
Bütçe İçi	595.000	0	700.000	700.000	700.000
Bütçe Dışı	0	0	0	0	0
Yükseköğretim Kurumları Uluslararası Ortak Eğitim ve Öğretim Programı	4.800.000	2.056.000	5.000.000	5.500.000	6.000.000
Bütçe İçi	0	0	0	0	0
Bütçe Dışı	4.800.000	2.056.000	5.000.000	5.500.000	6.000.000
Yükseköğretim Kurumları Uzaktan Eğitim	0	777.538	0	0	0
Bütçe İçi	0	777.538	0	0	0
Bütçe Dışı	0	0	0	0	0
T O P L A M	1.784.259.000	930.086.034	2.181.496.000	2.509.858.000	2.687.991.000
Bütçe İçi	1.779.459.000	928.030.034	2.176.496.000	2.504.358.000	2.681.991.000
Bütçe Dışı	4.800.000	2.056.000	5.000.000	5.500.000	6.000.000

Faaliyetlere İlişkin Açıklamalar:

Doktora Öğrencilerine Yönelik Burs Hizmetleri

Yükseköğretim Kurulu Başkanlığına verilen Doktora Bursları kapsamında Üniversitemize gönderilen tutarlar karşılığı yapılan harcamalar bu faaliyet altında izlenecektir.

Doktora ve Tıpta Uzmanlık Eğitimi

Üniversitemizde enstitüler tarafından verilen lisansüstü eğitime yönelik giderler bu faaliyet altında izlenecektir. Üniversitemizde bulunan 4 adet enstitü fen, sosyal ve sağlık bilimleri alanında hizmet vermektedir.

Lisans Öğrencilerine Yönelik Burs Hizmetleri

Yükseköğretim Kurulu Başkanlığına verilen Lisans Bursları kapsamında Üniversitemize gönderilen tutarlar karşılığı yapılan harcamalar bu faaliyet altında izlenecektir.

Yükseköğretim Kurumları Bilgi ve Kültürel Kaynaklar ile Sportif Altyapının Geliştirilmesi Hizmetleri

Üniversitemiz bünyesinde yürütülen bilgi ve kültür kaynaklarının geliştirilmesine yönelik faaliyetlere yönelik giderler burada izlenecektir. Kütüphane ve Dokümantasyon Başkanlığına bilgi kaynaklarının geliştirilmesine yönelik yapılan giderler, Üniversitemiz yatırım programında yer alan yayın alımları projesi kapsamında yapılan giderler bu faaliyet altında izlenecektir.

Yükseköğretim Kurumları Birinci Öğretim

Üniversitemiz fakülteleri ve meslek yüksekokullarında verilen örgün lisans ve ön lisans eğitim-öğretim hizmetlerine ilişkin giderler bu faaliyet altında izlenecektir.

Yükseköğretim Kurumları İkinci Öğretim

Üniversitemizde ikinci öğretim programları kapsamında verilen eğitim-öğretim hizmetlerine yönelik giderler bu faaliyet altında izlenecektir.

Yükseköğretim Kurumları Tezsiz Yüksek Lisans

Üniversitemiz enstitülerinde tezsiz yüksek lisans programları kapsamında verilen eğitim-öğretim hizmetlerine yönelik giderler bu faaliyet altında izlenecektir.

Yükseköğretim Kurumları Uzaktan Eğitim

Üniversitemizde uzaktan eğitim programları kapsamında verilen eğitim-öğretim hizmetlerine yönelik giderler bu faaliyet altında izlenecektir.

Alt Program Adı: ÖĞRETİM ELEMANLARINA SAĞLANAN BURS VE DESTEKLER Gerekçe ve Açıklamalar

Alanında yetkin, araştırmacı, bilgi üreten ve akademisyenler yetiştirilmesi amaçlanmaktadır. Üniversitemizde kütüphane ve dokümantasyon biriminin birçok veri tabanına üyeliği bulunmakta ve bu yolla öğretim elemanlarının bu veri tabanlarına erişim imkânı sağlanarak mesleki gelişimlerine katkı sunulmaktadır.

Alt Program Hedefi:

Alanında yetkin, araştırmacı, bilgi üreten ve aktaran akademisyenler yetiştirilmesi

Performans Göstergeleri

Performans Göstergesi	Ölçü Birimi	2024	2025 Planlanan	2025 YS Gerç. Tahmini	2026 Hedef	2027 Hedef	2028 Hedef
1- SCI, SCI-Expanded, SSCI ve AHCI kapsamındaki dergilerde öğretim elemanı başına düşen yayın sayısı	Sayı	0,83	1	0,3	0,5	0,5	0,5

Göstereye İlişkin Açıklama: SCI, SCI-Expanded, SSCI ve AHCI kapsamındaki dergilerde öğretim elemanı başına düşen yayın sayısının artırılması hedeflenmektedir. Üç aylık dönemler halinde izlenecektir.

Hesaplama Yöntemi: Web of Science' tan alınan veriler

Verinin Kaynağı: Kütüphane ve Dokümantasyon Daire Başkanlığı

Sorumlu İdare:

Performans Göstergesi	Ölçü Birimi	2024	2025 Planlanan	2025 YS Gerç. Tahmini	2026 Hedef	2027 Hedef	2028 Hedef
2- Yükseköğretim Kurulu tarafından belirlenecek öncelikli alanlarda sağlanan burslardan yararlanan doktora öğrenci sayısı	Sayı	1	1	3	5	5	5

Göstereye İlişkin Açıklama: YÖK 100/2000 Doktora Bursundan faydalanan öğrenci sayısının artırılmasına yönelik çalışmalar yapılacaktır. Üç aylık dönemler halinde izlenecektir.

Hesaplama Yöntemi: Öğrenci İşleri Daire Başkanlığında kayıtlı veriler

Verinin Kaynağı: Öğrenci İşleri Daire Başkanlığında kayıtlı veriler

Sorumlu İdare:

Performans Göstergesi	Ölçü Birimi	2024	2025 Planlanan	2025 YS Gerç. Tahmini	2026 Hedef	2027 Hedef	2028 Hedef
3- Yükseköğretim Kurulu tarafından sağlanan araştırma desteklerinden yararlananların sayısı	Sayı	2	5	1	5	5	5

Göstereye İlişkin Açıklama: YÖK tarafından Üniversitemize verilen YUDAB bursundan faydalanan kişi sayısı Personel Daire Başkanlığından alınmıştır.

Hesaplama Yöntemi: YÖK tarafından verilen araştırma bursundan yararlanan kişi sayısıdır.

Verinin Kaynağı: Resmi Yazı (Personel Daire Başkanlığı)

Sorumlu İdare:

Performans Göstergesi	Ölçü Birimi	2022	2025 Planlanan	2025 YS Gerç. Tahmini	2026 Hedef	2027 Hedef	2028 Hedef
4- Yükseköğretim Kurulu, Türkiye Bilimler Akademisi ve TÜBİTAK bilim, teşvik ve sanat ödülleri sayısı	Sayı	0	1	0	1	1	1

Göstereye İlişkin Açıklama: Üniversitemizin akademik personelinin yaptığı çalışmaların kalitesinin her zaman artması ve bu yönde alınan ödüllerin artması hedeflenmektedir. Üç aylık dönemler halinde izlenecektir.

Hesaplama Yöntemi: Lisansüstü Eğitim Enstitüsü'nde kayıtlı veriler.

Verinin Kaynağı: Lisansüstü Eğitim Enstitüsü'nde kayıtlı veriler.

Sorumlu İdare:

Alt Program Kapsamında Yürütülecek Faaliyet Maliyetleri

Faaliyetler	2025 Bütçe	2025 Harcama Haziran	2026 Bütçe	2027 Tahmin	2028 Tahmin
T O P L A M	0	0	0	0	0
Bütçe İçi	0	0	0	0	0
Bütçe Dışı	0	0	0	0	0

Faaliyetlere İlişkin Açıklamalar:

Alt Program Adı: YÜKSEKÖĞRETİMDE ÖĞRENCİ YAŞAMI Gereke ve Açıklamalar

Üniversitemizde öğrenciye yönelik kültür, sanat ve spor faaliyetlerini yapabilecekleri mekanlar, derslik ve laboratuvarların sürekli olarak iyileştirilmesi planlanmaktadır. Başarılı öğrencilerin öğretim elemanları ile birlikte akademik etkinliklere katkı sağlaması teşvik edilecektir. Öğrencilere sunulan beslenme ve barınma gibi hizmetlerin sürekli olarak iyileştirilmesine yönelik faaliyetler gerçekleştirilecektir.

Alt Program Hedefi:

Yükseköğretim öğrencilerine sunulan beslenme ve barınma hizmetlerinin kalitesinin artırılması; öğrencilerin kişisel ve sosyal gelişimi desteklenerek yaşam kalitesinin yükseltilmesi

Performans Göstergeleri

Performans Göstergesi	Ölçü Birimi	2024	2025 Planlanan	2025 YS Gerç. Tahmini	2026 Hedef	2027 Hedef	2028 Hedef
1- Barınma hizmetlerinden yararlanan öğrenci sayısı	Sayı	0	0	0	0	0	0

Göstergeye İlişkin Açıklama:

Hesaplama Yöntemi:

Verinin Kaynağı:

Sorumlu İdare:

Lütfen detay ekranından kaynak ve yayınlama sıklığı bilgilerini giriniz!

Performans Göstergesi	Ölçü Birimi	2024	2025 Planlanan	2025 YS Gerç. Tahmini	2026 Hedef	2027 Hedef	2028 Hedef
2- Beslenme hizmetlerinden yararlanan öğrenci sayısı	Sayı	203.458	80.000	1.428	1.500	1.500	1.500

Göstergeye İlişkin Açıklama:

Hesaplama Yöntemi:

Verinin Kaynağı:

Sorumlu İdare:

İdarenin sunduğu yemek hizmetinden 1 gün içerisinde yararlanan öğrenci sayısı ölçülmek

İdare Faaliyet Raporu, Performans Programı, Yatırım İzleme ve Değerlendirme Raporu, Mali Durum ve Beklentiler Raporu, Resmi Yazı (Sağlık Kültür ve Spor Daire Başkanlığı)

Performans Göstergesi	Ölçü Birimi	2024	2025 Planlanan	2025 YS Gerç. Tahmini	2026 Hedef	2027 Hedef	2028 Hedef
3- Öğrenci başına düşen sosyal donatı alanı	Metrekare	0,49	0,5	0,52	0,7	0,7	0,7

Göstergeye İlişkin Açıklama:

Hesaplama Yöntemi:

Verinin Kaynağı:

Sorumlu İdare:

Öğrencilere yönelik sosyal alanların iyileştirilmesine ilişkin çalışmalar bu gösterge ile izlenecektir. Üç aylık dönemler halinde izlenecektir.

Kantin alanı (metre kare) + yemekhane alanı (metre kare) + spor alanı (metre kare) / Öğrenci sayısı

Sağlık Kültür ve Spor Başkanlığı

Performans Göstergesi	Ölçü Birimi	2024	2025 Planlanan	2025 YS Gerç. Tahmini	2026 Hedef	2027 Hedef	2028 Hedef
4- Öğrenci kulüp ve topluluk sayısı	Sayı	69	50	48	50	50	50

Göstergeye İlişkin Açıklama:

Hesaplama Yöntemi:

Verinin Kaynağı:

Sorumlu İdare:

Öğrenci kulüp ve toplulukları desteklenerek sayılarının artırılması sağlanacak ve yapılan çalışmalar bu göstergede izlenecektir. Üç aylık dönemler halinde izlenecektir.

Sağlık Kültür ve Spor Daire Başkanlığı tarafından tutulan kayıtlar

Sağlık Kültür ve Spor Daire Başkanlığı tarafından tutulan kayıtlar

Performans Göstergesi	Ölçü Birimi	2024	2025 Planlanan	2025 YS Gerç. Tahmini	2026 Hedef	2027 Hedef	2028 Hedef
5- Sosyal, kültürel ve sportif faaliyet sayısı	Sayı	78	120	147	200	200	200

Göstergeye İlişkin Açıklama:

Hesaplama Yöntemi:

Verinin Kaynağı:

Sorumlu İdare:

Öğrencilerin kişisel gelişimine yönelik olarak sosyal, kültürel ve sportif faaliyetler gerçekleştirilecek ve yapılan çalışmalar bu göstergede izlenecektir. Üç aylık dönemler halinde izlenecektir.

Akademik Birimler ile Sağlık Kültür ve Spor Daire Başkanlığından alınan veriler

Akademik Birimler ile Sağlık Kültür ve Spor Daire Başkanlığından alınan veriler

Performans Göstergesi	Ölçü Birimi	2024	2025 Planlanan	2025 YS Gerç. Tahmini	2026 Hedef	2027 Hedef	2028 Hedef
6- Yükseköğretimde öğrenci başına barınma harcaması	TL	0	0	0	0	0	0

Göstergeye İlişkin Açıklama:

Hesaplama Yöntemi: -

Verinin Kaynağı:

Sorumlu İdare:

Lütfen detay ekranından kaynak ve yayınlama sıklığı bilgilerini giriniz!

Performans Göstergesi	Ölçü Birimi	2024	2025 Planlanan	2025 YS Gerç. Tahmini	2026 Hedef	2027 Hedef	2028 Hedef
7- Yükseköğretimde öğrenci başına beslenme harcaması	TL	6.609,96	500	280	280	280	280

Göstergeye İlişkin Açıklama:

Üniversitemiz öğrencilerine yönelik öğrenci başına beslenme harcamaları bu göstergede izlenecektir. Üç aylık dönemler halinde izlenecektir.

Hesaplama Yöntemi:

Verinin Kaynağı:

Sorumlu İdare:

Öğrencilere Gerçekleştirilen Beslenme Harcaması Toplamı / Kayıtlı Öğrenci sayısı

Sağlık Kültür ve Spor Daire Başkanlığı

Sağlık Kültür ve Spor Daire Başkanlığı

Performans Göstergesi	Ölçü Birimi	2024	2025 Planlanan	2025 YS Gerç. Tahmini	2026 Hedef	2027 Hedef	2028 Hedef
8- Yükseköğretimde öğrenci yaşamından memnuniyet oranı	Oran	72	90	71	90	90	90

Göstergeye İlişkin Açıklama:

Üniversitemiz öğrencilerinin sunulan hizmetlere ilişkin memnuniyetlerinin artırılmasına yönelik çalışmalar yapılacak ve memnuniyet anketi sonuçları bu göstergede izlenecektir. On iki aylık dönemler halinde izlenecektir.

Hesaplama Yöntemi:

Her yılsonunda Kalite Koordinatörlüğü – Ölçme ve Değerlendirme Birimi tarafından yapılan memnuniyet anketlerinin SPSS Programı analiz ile hesaplanır.

Verinin Kaynağı:

Sorumlu İdare:

Kalite Koordinatörlüğü – Ölçme ve Değerlendirme Birimi

Performans Göstergesi	Ölçü Birimi	2024	2025 Planlanan	2025 YS Gerç. Tahmini	2026 Hedef	2027 Hedef	2028 Hedef
9- Yükseköğretimde öğrencilere sunulan sağlık hizmetinden yararlanan öğrenci sayısının toplam öğrenci sayısına oranı	Oran	0,28	0,3	0,33	0,4	0,4	0,4

Göstergeye İlişkin Açıklama:

Üniversitemiz öğrencilerine sunulan sağlık hizmetlerine yönelik iyileştirmeler yapılarak daha fazla öğrencinin sağlık hizmetinden faydalanması sağlanacaktır. Sağlık hizmetinden faydalanan öğrenci sayısına ilişkin gerçekleştirmeler bu göstergede izlenecektir. Üç aylık dönemler halinde izlenecektir.

Hesaplama Yöntemi:

Verinin Kaynağı:

Sorumlu İdare:

Sağlık Hizmetinden Yararlanan Öğrenci Sayısı / Toplam Öğrenci Sayısı

Sağlık Hizmetinden Yararlanan Öğrenci Sayısı / Toplam Öğrenci Sayısı

Alt Program Kapsamında Yürütülecek Faaliyet Maliyetleri

Faaliyetler	2025 Bütçe	2025 Harcama Haziran	2026 Bütçe	2027 Tahmin	2028 Tahmin
Yükseköğretimde Barınma Hizmetleri	0	0	0	0	0
Bütçe İçi	0	0	0	0	0
Bütçe Dışı	0	0	0	0	0
Yükseköğretimde Beslenme Hizmetleri	10.737.000	6.893.479	14.400.000	15.290.000	15.943.000
Bütçe İçi	10.737.000	6.893.479	14.400.000	15.290.000	15.943.000
Bütçe Dışı	0	0	0	0	0
Yükseköğretimde Kültür ve Spor Hizmetleri	1.906.000	1.146.057	2.556.000	2.715.000	2.829.000
Bütçe İçi	1.906.000	1.146.057	2.556.000	2.715.000	2.829.000
Bütçe Dışı	0	0	0	0	0
Yükseköğretimde Öğrenci Yaşamına İlişkin Diğer Hizmetler	32.617.000	15.482.416	36.925.000	41.628.000	43.709.000
Bütçe İçi	32.617.000	15.482.416	36.925.000	41.628.000	43.709.000
Bütçe Dışı	0	0	0	0	0
Yükseköğretimde Sağlık Hizmetleri	0	0	0	0	0
Bütçe İçi	0	0	0	0	0
Bütçe Dışı	0	0	0	0	0
T O P L A M	45.260.000	23.521.953	53.881.000	59.633.000	62.481.000
Bütçe İçi	45.260.000	23.521.953	53.881.000	59.633.000	62.481.000
Bütçe Dışı	0	0	0	0	0

Faaliyetlere İlişkin Açıklamalar:

Yükseköğretimde Barınma Hizmetleri

Yükseköğretimde Beslenme Hizmetleri

Üniversitemiz öğrenci yemekhanelerinde öğrencilere sunulan yemek hizmetine yönelik giderler söz konusu faaliyet altında izlenecektir.

Yükseköğretimde Kültür ve Spor Hizmetleri

Üniversitemizde öğrencilere yönelik kültür ve spor faaliyetlerine yönelik Sağlık Kültür ve Spor Daire Başkanlığınca gerçekleştirilen giderler ve spor alanlarının iyileştirilmesine yönelik olarak Yapı İşleri ve Teknik Daire Başkanlığınca gerçekleştirilen giderler bu faaliyet altında yer alacaktır.

Yükseköğretimde Öğrenci Yaşamına İlişkin Diğer Hizmetler

Üniversitemiz öğrencilerinin yaşamına yönelik olarak gerçekleştirilen ve diğer faaliyetlerle ilişkilendirilemeyen giderler bu faaliyet altında izlenecektir.

Yükseköğretimde Sağlık Hizmetleri

Üniversitemiz öğrencilerine verilen sağlık hizmetine yönelik giderler bu faaliyet altında izlenecektir.

C.1.FAALİYET MALİYETLERİ TABLOSU

İdare Adı	SIİRT ÜNİVERSİTESİ
Program Adı	ARAŞTIRMA, GELİŞTİRME VE YENİLİK
Alt Program Adı	ARAŞTIRMA ALTYAPILARI
Alt Program Hedefi	Ülkemizin bilgi birikiminin artırılmasına ve teknolojik gelişimine katkıda bulunmak üzere yükseköğretim kurumlarında araştırma altyapılarının kurulması ve kapasitelerinin güçlendirilmesi
Faaliyet Adı	Yükseköğretim Kurumları Araştırma Altyapısı Kurulması ve Geliştirilmesi
Açıklama	2547 Sayılı Kanun ve diğer yasal mevzuat kapsamında Bilimsel araştırma projelerinin sayı ve nitelik olarak artırılması için gerekli altyapı çalışmaları yapılacaktır.

EKONOMİK KOD	2025 Bütçe	2025 Harcama (Haziran)	2026 Bütçe	2027 Tahmin	2028 Tahmin
Personel Giderleri					
Sosyal Güvenlik Kurumuna Devlet Primi Giderleri					
Mal ve Hizmet Alım Giderleri					
Faiz Giderleri					
Cari Transferler					
Sermaye Giderleri	20.000.000		24.000.000	29.698.000	33.694.000
Sermaye Transferleri					
Borç Verme					
BÜTÇE İÇİ TOPLAM KAYNAK	20.000.000		24.000.000	29.698.000	33.694.000
Döner Sermaye					
Özel Hesap					
Diğer Bütçe Dışı Kaynak					
BÜTÇE DIŞI TOPLAM KAYNAK					
FAALİYET MALİYETİ TOPLAMI	20.000.000		24.000.000	29.698.000	33.694.000

FAALİYET MALİYETLERİ TABLOSU

İdare Adı	SIİRT ÜNİVERSİTESİ
Program Adı	ARAŞTIRMA, GELİŞTİRME VE YENİLİK
Alt Program Adı	YÜKSEKÖĞRETİMDE BİLİMSEL ARAŞTIRMA VE GELİŞTİRME
Alt Program Hedefi	Yükseköğretim kurumlarında inovasyon amaçlı bilimsel çalışmaların artırılması
Faaliyet Adı	Yükseköğretim Kurumlarının Bilimsel Araştırma Projeleri
Açıklama	Yükseköğretim Kurumları Bilimsel Araştırma Projeleri Hakkında Yönetmelik, Bilimsel Araştırma Projeleri için Tefrik Edilen Ödeneklerin Özel Hesaba Aktarılarak Kullanımı, Muhasebeleştirilmesi ile Özel Hesabın İşleyişine İlişkin Esas ve Usuller ve Uygulama Yönergesi çerçevesinde bilimsel projeler geliştirilmesi sağlanacaktır.

EKONOMİK KOD	2025 Bütçe	2025 Harcama (Haziran)	2026 Bütçe	2027 Tahmin	2028 Tahmin
Personel Giderleri					
Sosyal Güvenlik Kurumuna Devlet Primi Giderleri	1.000				
Mal ve Hizmet Alım Giderleri	4.717.000		5.550.000	6.004.000	6.306.000
Faiz Giderleri					
Cari Transferler					

Sermaye Giderleri					
Sermaye Transferleri					
Borç Verme					
BÜTÇE İÇİ TOPLAM KAYNAK	4.718.000		5.550.000	6.004.000	6.306.000
Döner Sermaye					
Özel Hesap					
Diğer Bütçe Dışı Kaynak					
BÜTÇE DIŞI TOPLAM KAYNAK					
FAALİYET MALİYETİ TOPLAMI	4.718.000		5.550.000	6.004.000	6.306.000

İdare Adı SİİRT ÜNİVERSİTESİ
Program Adı YÜKSEKÖĞRETİM
Alt Program Adı ÖN LİSANS EĞİTİMİ, LİSANS EĞİTİMİ VE LİSANSÜSTÜ EĞİTİM
Alt Program Hedefi Mesleki yeterlilik sahibi ve gelişime açık mezunlar yetiştirilmesi
Faaliyet Adı Doktora ve Tıpta Uzmanlık Eğitimi
Açıklama Üniversitemizde enstitüler tarafından verilen lisansüstü eğitime yönelik giderler bu faaliyet altında izlenecektir. Üniversitemizde bulunan 4 adet enstitü fen, sosyal ve sağlık bilimleri alanında hizmet vermektedir.

EKONOMİK KOD	2025 Bütçe	2025 Harcama (Haziran)	2026 Bütçe	2027 Tahmin	2028 Tahmin
Personel Giderleri	44.934.000	17.072.788	40.022.000	45.210.000	47.508.000
Sosyal Güvenlik Kurumuna Devlet Primi Giderleri	698.000	388.654	928.000	1.046.000	1.099.000
Mal ve Hizmet Alım Giderleri	246.000	44.645	427.000	460.000	492.000
Faiz Giderleri					
Cari Transferler					
Sermaye Giderleri					
Sermaye Transferleri					
Borç Verme					
BÜTÇE İÇİ TOPLAM KAYNAK	45.878.000	17.506.087	41.377.000	46.716.000	49.099.000
Döner Sermaye					
Özel Hesap					
Diğer Bütçe Dışı Kaynak					
BÜTÇE DIŞI TOPLAM KAYNAK					
FAALİYET MALİYETİ TOPLAMI	45.878.000	17.506.087	41.377.000	46.716.000	49.099.000

FAALİYET MALİYETLERİ TABLOSU

İdare Adı SİİRT ÜNİVERSİTESİ
Program Adı YÜKSEKÖĞRETİM
Alt Program Adı ÖN LİSANS EĞİTİMİ, LİSANS EĞİTİMİ VE LİSANSÜSTÜ EĞİTİM
Alt Program Hedefi Mesleki yeterlilik sahibi ve gelişime açık mezunlar yetiştirilmesi
Faaliyet Adı Yükseköğretim Kurumları Bilgi ve Kültürel Kaynaklar ile Sportif Altyapının Geliştirilmesi Hizmetleri
Açıklama Üniversitemiz bünyesinde yürütülen bilgi ve kültür kaynaklarının geliştirilmesine yönelik faaliyetlere yönelik giderler burada izlenecektir. Kütüphane ve Dokümantasyon Başkanlığınca bilgi kaynaklarının geliştirilmesine yönelik yapılan giderler, Üniversitemiz yatırım programında yer alan yayın alımları projesi kapsamında yapılan giderler bu faaliyet altında izlenecektir.

EKONOMİK KOD	2025 Bütçe	2025 Harcama (Haziran)	2026 Bütçe	2027 Tahmin	2028 Tahmin
Personel Giderleri	14.831.000	7.563.997	18.040.000	20.339.000	21.357.000
Sosyal Güvenlik Kurumuna Devlet Primi Giderleri	1.641.000	929.245	2.216.000	2.497.000	2.622.000
Mal ve Hizmet Alım Giderleri	187.000	13.902	210.000	229.000	240.000
Faiz Giderleri					
Cari Transferler					
Sermaye Giderleri	1.000.000	27.256	3.000.000		
Sermaye Transferleri					
Borç Verme					
BÜTÇE İÇİ TOPLAM KAYNAK	17.659.000	8.534.400	23.466.000	23.065.000	24.219.000
Döner Sermaye					
Özel Hesap					
Diğer Bütçe Dışı Kaynak					
BÜTÇE DIŞI TOPLAM KAYNAK					

FAALİYET MALİYETİ TOPLAMI	17.659.000	8.534.400	23.466.000	23.065.000	24.219.000
----------------------------------	------------	-----------	------------	------------	------------

FAALİYET MALİYETLERİ TABLOSU

İdare Adı	SIİRT ÜNİVERSİTESİ
Program Adı	YÜKSEKÖĞRETİM
Alt Program Adı	ÖN LİSANS EĞİTİMİ, LİSANS EĞİTİMİ VE LİSANSÜSTÜ EĞİTİM
Alt Program Hedefi	Mesleki yeterlilik sahibi ve gelişime açık mezunlar yetiştirilmesi
Faaliyet Adı	Yükseköğretim Kurumları Birinci Öğretim
Açıklama	Üniversitemiz fakülteleri ve meslek yüksekokullarında verilen örgün lisans ve ön lisans eğitim-öğretim hizmetlerine ilişkin giderler bu faaliyet altında izlenecektir.

EKONOMİK KOD	2025 Bütçe	2025 Harcama (Haziran)	2026 Bütçe	2027 Tahmin	2028 Tahmin
<i>Personel Giderleri</i>	1.142.753.000	568.244.866	1.354.102.000	1.526.539.000	1.602.864.000
<i>Sosyal Güvenlik Kurumuna Devlet Primi Giderleri</i>	115.408.000	59.783.962	140.579.000	158.456.000	166.379.000
<i>Mal ve Hizmet Alım Giderleri</i>	102.316.000	28.045.530	113.251.000	123.494.000	129.765.000
<i>Faiz Giderleri</i>					
<i>Cari Transferler</i>					
<i>Sermaye Giderleri</i>	349.000.000	242.906.631	497.000.000	618.701.000	701.954.000
<i>Sermaye Transferleri</i>					
<i>Borç Verme</i>					
BÜTÇE İÇİ TOPLAM KAYNAK	1.709.477.000	898.980.989	2.104.932.000	2.427.190.000	2.600.962.000
<i>Döner Sermaye</i>					
<i>Özel Hesap</i>					
<i>Diğer Bütçe Dışı Kaynak</i>					
BÜTÇE DIŞI TOPLAM KAYNAK					
FAALİYET MALİYETİ TOPLAMI	1.709.477.000	898.980.989	2.104.932.000	2.427.190.000	2.600.962.000

FAALİYET MALİYETLERİ TABLOSU

İdare Adı	SIİRT ÜNİVERSİTESİ
Program Adı	YÜKSEKÖĞRETİM
Alt Program Adı	ÖN LİSANS EĞİTİMİ, LİSANS EĞİTİMİ VE LİSANSÜSTÜ EĞİTİM
Alt Program Hedefi	Mesleki yeterlilik sahibi ve gelişime açık mezunlar yetiştirilmesi
Faaliyet Adı	Yükseköğretim Kurumları İkinci Öğretim
Açıklama	Üniversitemizde ikinci öğretim programları kapsamında verilen eğitim-öğretim hizmetlerine yönelik giderler bu faaliyet altında izlenecektir.

EKONOMİK KOD	2025 Bütçe	2025 Harcama (Haziran)	2026 Bütçe	2027 Tahmin	2028 Tahmin
<i>Personel Giderleri</i>	4.089.000	2.081.019	4.960.000	5.595.000	5.873.000
<i>Sosyal Güvenlik Kurumuna Devlet Primi Giderleri</i>	6.000				
<i>Mal ve Hizmet Alım Giderleri</i>	1.755.000	30.000	1.061.000	1.092.000	1.138.000
<i>Faiz Giderleri</i>					
<i>Cari Transferler</i>					
<i>Sermaye Giderleri</i>					
<i>Sermaye Transferleri</i>					
<i>Borç Verme</i>					
BÜTÇE İÇİ TOPLAM KAYNAK	5.850.000	2.111.019	6.021.000	6.687.000	7.011.000
<i>Döner Sermaye</i>					
<i>Özel Hesap</i>					
<i>Diğer Bütçe Dışı Kaynak</i>					
BÜTÇE DIŞI TOPLAM KAYNAK					
FAALİYET MALİYETİ TOPLAMI	5.850.000	2.111.019	6.021.000	6.687.000	7.011.000

FAALİYET MALİYETLERİ TABLOSU

İdare Adı	SIİRT ÜNİVERSİTESİ
Program Adı	YÜKSEKÖĞRETİM
Alt Program Adı	ÖN LİSANS EĞİTİMİ, LİSANS EĞİTİMİ VE LİSANSÜSTÜ EĞİTİM
Alt Program Hedefi	Mesleki yeterlilik sahibi ve gelişime açık mezunlar yetiştirilmesi
Faaliyet Adı	Yükseköğretim Kurumları Tezsiz Yüksek Lisans
Açıklama	Üniversitemiz enstitülerinde tezsiz yüksek lisans programları kapsamında verilen eğitim-öğretim

hizmetlerine yönelik giderler bu faaliyet altında izlenecektir.

EKONOMİK KOD	2025 Bütçe	2025 Harcama (Haziran)	2026 Bütçe	2027 Tahmin	2028 Tahmin
Personel Giderleri	595.000		700.000	700.000	700.000
Sosyal Güvenlik Kurumuna Devlet Primi Giderleri					
Mal ve Hizmet Alım Giderleri					
Faiz Giderleri					
Cari Transferler					
Sermaye Giderleri					
Sermaye Transferleri					
Borç Verme					
BÜTÇE İÇİ TOPLAM KAYNAK	595.000		700.000	700.000	700.000
Döner Sermaye					
Özel Hesap					
Diğer Bütçe Dışı Kaynak					
BÜTÇE DIŞI TOPLAM KAYNAK					
FAALİYET MALİYETİ TOPLAMI	595.000		700.000	700.000	700.000

FAALİYET MALİYETLERİ TABLOSU

İdare Adı	SIİRT ÜNİVERSİTESİ
Program Adı	YÜKSEKÖĞRETİM
Alt Program Adı	ÖN LİSANS EĞİTİMİ, LİSANS EĞİTİMİ VE LİSANSÜSTÜ EĞİTİM
Alt Program Hedefi	Mesleki yeterlilik sahibi ve gelişime açık mezunlar yetiştirilmesi
Faaliyet Adı	Yükseköğretim Kurumları Uluslararası Ortak Eğitim ve Öğretim Programı
Açıklama	

EKONOMİK KOD	2025 Bütçe	2025 Harcama (Haziran)	2026 Bütçe	2027 Tahmin	2028 Tahmin
Personel Giderleri					
Sosyal Güvenlik Kurumuna Devlet Primi Giderleri					
Mal ve Hizmet Alım Giderleri					
Faiz Giderleri					
Cari Transferler					
Sermaye Giderleri					
Sermaye Transferleri					
Borç Verme					
BÜTÇE İÇİ TOPLAM KAYNAK					
Döner Sermaye					
Özel Hesap	4.800.000	2.056.000	5.000.000	5.500.000	6.000.000
Diğer Bütçe Dışı Kaynak					
BÜTÇE DIŞI TOPLAM KAYNAK	4.800.000	2.056.000	5.000.000	5.500.000	6.000.000
FAALİYET MALİYETİ TOPLAMI	4.800.000	2.056.000	5.000.000	5.500.000	6.000.000

FAALİYET MALİYETLERİ TABLOSU

İdare Adı	SIİRT ÜNİVERSİTESİ
Program Adı	YÜKSEKÖĞRETİM
Alt Program Adı	YÜKSEKÖĞRETİMDE ÖĞRENCİ YAŞAMI
Alt Program Hedefi	Yükseköğretim öğrencilerine sunulan beslenme ve barınma hizmetlerinin kalitesinin artırılması; öğrencilerin kişisel ve sosyal gelişimi desteklenerek yaşam kalitesinin yükseltilmesi
Faaliyet Adı	Yükseköğretimde Beslenme Hizmetleri
Açıklama	Üniversitemiz öğrenci yemekhanelerinde öğrencilere sunulan yemek hizmetine yönelik giderler söz konusu faaliyet altında izlenecektir.

EKONOMİK KOD	2025 Bütçe	2025 Harcama (Haziran)	2026 Bütçe	2027 Tahmin	2028 Tahmin
Personel Giderleri					
Sosyal Güvenlik Kurumuna Devlet Primi Giderleri					
Mal ve Hizmet Alım Giderleri	10.737.000	6.893.479	14.400.000	15.290.000	15.943.000
Faiz Giderleri					
Cari Transferler					
Sermaye Giderleri					
Sermaye Transferleri					
Borç Verme					
BÜTÇE İÇİ TOPLAM KAYNAK	10.737.000	6.893.479	14.400.000	15.290.000	15.943.000

Döner Sermaye					
Özel Hesap					
Diğer Bütçe Dışı Kaynak					
BÜTÇE DIŞI TOPLAM KAYNAK					
FAALİYET MALİYETİ TOPLAMI	10.737.000	6.893.479	14.400.000	15.290.000	15.943.000

FAALİYET MALİYETLERİ TABLOSU

İdare Adı	SIİRT ÜNİVERSİTESİ
Program Adı	YÜKSEKÖĞRETİM
Alt Program Adı	YÜKSEKÖĞRETİMDE ÖĞRENCİ YAŞAMI
Alt Program Hedefi	Yükseköğretim öğrencilerine sunulan beslenme ve barınma hizmetlerinin kalitesinin artırılması; öğrencilerin kişisel ve sosyal gelişimi desteklenerek yaşam kalitesinin yükseltilmesi
Faaliyet Adı	Yükseköğretimde Kültür ve Spor Hizmetleri
Açıklama	Üniversitemizde öğrencilere yönelik kültür ve spor faaliyetlerine yönelik Sağlık Kültür ve Spor Daire Başkanlığınca gerçekleştirilen giderler ve spor alanlarının iyileştirilmesine yönelik olarak Yapı İşleri ve Teknik Daire Başkanlığınca gerçekleştirilen giderler bu faaliyet altında yer alacaktır.

EKONOMİK KOD	2025 Bütçe	2025 Harcama (Haziran)	2026 Bütçe	2027 Tahmin	2028 Tahmin
Personel Giderleri					
Sosyal Güvenlik Kurumuna Devlet Primi Giderleri					
Mal ve Hizmet Alım Giderleri	1.906.000	1.146.057	2.556.000	2.715.000	2.829.000
Faiz Giderleri					
Cari Transferler					
Sermaye Giderleri					
Sermaye Transferleri					
Borç Verme					
BÜTÇE İÇİ TOPLAM KAYNAK	1.906.000	1.146.057	2.556.000	2.715.000	2.829.000
Döner Sermaye					
Özel Hesap					
Diğer Bütçe Dışı Kaynak					
BÜTÇE DIŞI TOPLAM KAYNAK					
FAALİYET MALİYETİ TOPLAMI	1.906.000	1.146.057	2.556.000	2.715.000	2.829.000

FAALİYET MALİYETLERİ TABLOSU

İdare Adı	SIİRT ÜNİVERSİTESİ
Program Adı	YÜKSEKÖĞRETİM
Alt Program Adı	YÜKSEKÖĞRETİMDE ÖĞRENCİ YAŞAMI
Alt Program Hedefi	Yükseköğretim öğrencilerine sunulan beslenme ve barınma hizmetlerinin kalitesinin artırılması; öğrencilerin kişisel ve sosyal gelişimi desteklenerek yaşam kalitesinin yükseltilmesi
Faaliyet Adı	Yükseköğretimde Öğrenci Yaşamına İlişkin Diğer Hizmetler
Açıklama	Üniversitemiz öğrencilerinin yaşamına yönelik olarak gerçekleştirilen ve diğer faaliyetlerle ilişkilendirilemeyen giderler bu faaliyet altında izlenecektir.

EKONOMİK KOD	2025 Bütçe	2025 Harcama (Haziran)	2026 Bütçe	2027 Tahmin	2028 Tahmin
Personel Giderleri	20.518.000	12.742.010	30.389.000	34.260.000	35.973.000
Sosyal Güvenlik Kurumuna Devlet Primi Giderleri	12.099.000	2.740.406	6.536.000	7.368.000	7.736.000
Mal ve Hizmet Alım Giderleri					
Faiz Giderleri					
Cari Transferler					
Sermaye Giderleri					
Sermaye Transferleri					
Borç Verme					
BÜTÇE İÇİ TOPLAM KAYNAK	32.617.000	15.482.416	36.925.000	41.628.000	43.709.000
Döner Sermaye					
Özel Hesap					
Diğer Bütçe Dışı Kaynak					
BÜTÇE DIŞI TOPLAM KAYNAK					
FAALİYET MALİYETİ TOPLAMI	32.617.000	15.482.416	36.925.000	41.628.000	43.709.000

İdare Adı
Program Adı
Alt Program Adı
Alt Program Hedefi
Faaliyet Adı

SIİRT ÜNİVERSİTESİ
YÖNETİM VE DESTEK PROGRAMI
TEFTİŞ, DENETİM VE DANIŞMANLIK HİZMETLERİ

Açıklama

Hukuki Danışmanlık ve Muhakemat Hizmetleri
İdarelerin taraf olduğu adli ve idari davalarda, iç ve dış tahkim yargılamasında, icra işlemlerinde ve yargıya intikal eden diğer her türlü hukuki uyuşmazlıklarda temsil edilmesi; idarelerce hizmet satın alma yoluyla temsil ettirilecek dava ve icra takipleri ve tahkim ile ilgili işlemlerin koordine edilmesi, izlenmesi ve denetlenmesi; idare hizmetlerine ilişkin mevzuat, sözleşme, şartname ve uyuşmazlıklar ile ilgili hukuki mütalaa bildirilmesi; idarenin amaçlarının daha iyi gerçekleştirilmesi, mevzuata, plan ve programa uygun çalışmalarının temin edilmesi amacıyla gerekli hukuki tekliflerin hazırlanması gibi iş, işlem ve süreçlere yönelik giderleri bu faaliyet altında izlenecektir.

EKONOMİK KOD	2025 Bütçe	2025 Harcama (Haziran)	2026 Bütçe	2027 Tahmin	2028 Tahmin
Personel Giderleri	2.670.000	1.242.807	2.964.000	3.341.000	3.509.000
Sosyal Güvenlik Kurumuna Devlet Primi Giderleri	268.000	133.868	319.000	360.000	378.000
Mal ve Hizmet Alım Giderleri	701.000	2.172.697	1.100.000	1.150.000	1.200.000
Faiz Giderleri					
Cari Transferler					
Sermaye Giderleri					
Sermaye Transferleri					
Borç Verme					
BÜTÇE İÇİ TOPLAM KAYNAK	3.639.000	3.549.372	4.383.000	4.851.000	5.087.000
Döner Sermaye					
Özel Hesap					
Diğer Bütçe Dışı Kaynak					
BÜTÇE DIŞI TOPLAM KAYNAK					
FAALİYET MALİYETİ TOPLAMI	3.639.000	3.549.372	4.383.000	4.851.000	5.087.000

FAALİYET MALİYETLERİ TABLOSU

İdare Adı
Program Adı
Alt Program Adı
Alt Program Hedefi
Faaliyet Adı
Açıklama

SIİRT ÜNİVERSİTESİ
YÖNETİM VE DESTEK PROGRAMI
ÜST YÖNETİM, İDARİ VE MALİ HİZMETLER

Bilgi Teknolojilerine Yönelik Faaliyetler
İdarelerin bilgi işlem sistemlerinin işletilmesi ve geliştirilmesi ile teknolojik kapasitelerinin artırılmasına yönelik iş, işlem ve süreçlere ilişkin giderleri bu faaliyet altında izlenecektir.

EKONOMİK KOD	2025 Bütçe	2025 Harcama (Haziran)	2026 Bütçe	2027 Tahmin	2028 Tahmin
Personel Giderleri	13.332.000	6.114.432	14.583.000	16.442.000	17.263.000
Sosyal Güvenlik Kurumuna Devlet Primi Giderleri	1.303.000	617.354	1.472.000	1.660.000	1.743.000
Mal ve Hizmet Alım Giderleri	189.000	53.758	250.000	260.000	270.000
Faiz Giderleri					
Cari Transferler					
Sermaye Giderleri					
Sermaye Transferleri					
Borç Verme					
BÜTÇE İÇİ TOPLAM KAYNAK	14.824.000	6.785.544	16.305.000	18.362.000	19.276.000
Döner Sermaye					
Özel Hesap					
Diğer Bütçe Dışı Kaynak					
BÜTÇE DIŞI TOPLAM KAYNAK					
FAALİYET MALİYETİ TOPLAMI	14.824.000	6.785.544	16.305.000	18.362.000	19.276.000

FAALİYET MALİYETLERİ TABLOSU

İdare Adı
Program Adı
Alt Program Adı
Alt Program Hedefi
Faaliyet Adı

SIİRT ÜNİVERSİTESİ
YÖNETİM VE DESTEK PROGRAMI
ÜST YÖNETİM, İDARİ VE MALİ HİZMETLER

Genel Destek Hizmetleri

Açıklama

İdarelerin tüm programlarına hizmet eder nitelikte olan temizlik, güvenlik, aydınlatma, ısıtma, onarım, taşıma ve benzeri mal ve hizmetlerin temini; fiziki çalışma ortamlarının düzenlenmesi, genel evrak ve arşiv hizmetlerinin yürütülmesi, sivil savunma ve seferberlik hizmetlerinin planlanması ve yürütülmesi gibi iş, işlem ve süreçlere yönelik giderleri bu faaliyet altında izlenecektir.

EKONOMİK KOD	2025 Bütçe	2025 Harcama (Haziran)	2026 Bütçe	2027 Tahmin	2028 Tahmin
Personel Giderleri	40.426.000	15.050.430	35.896.000	40.469.000	42.493.000
Sosyal Güvenlik Kurumuna Devlet Primi Giderleri	4.004.000	1.905.147	4.544.000	5.122.000	5.378.000
Mal ve Hizmet Alım Giderleri	5.952.000	1.123.168	6.706.000	7.300.000	7.677.000
Faiz Giderleri					
Cari Transferler	3.458.000		3.937.000	4.250.000	4.463.000
Sermaye Giderleri					
Sermaye Transferleri					
Borç Verme					
BÜTÇE İÇİ TOPLAM KAYNAK	53.840.000	18.078.746	51.083.000	57.141.000	60.011.000
Döner Sermaye					
Özel Hesap					
Diğer Bütçe Dışı Kaynak					
BÜTÇE DIŞI TOPLAM KAYNAK					
FAALİYET MALİYETİ TOPLAMI	53.840.000	18.078.746	51.083.000	57.141.000	60.011.000

FAALİYET MALİYETLERİ TABLOSU

İdare Adı	SIİRT ÜNİVERSİTESİ
Program Adı	YÖNETİM VE DESTEK PROGRAMI
Alt Program Adı	ÜST YÖNETİM, İDARİ VE MALİ HİZMETLER
Alt Program Hedefi	
Faaliyet Adı	İnşaat ve Yapı İşlerinin Yürütülmesi
Açıklama	Hazine adına kayıtlı olup idarelere tahsis edilen veya idareler adına kayıtlı olan taşınmazlara ilişkin her türlü yapım, kiralama, satım, işletme, bakım onarım ve benzeri iş, işlem ve süreçlerin yürütülmesine yönelik giderler bu faaliyet altında izlenecektir.

EKONOMİK KOD	2025 Bütçe	2025 Harcama (Haziran)	2026 Bütçe	2027 Tahmin	2028 Tahmin
Personel Giderleri	26.962.000	11.841.520	28.241.000	31.839.000	33.431.000
Sosyal Güvenlik Kurumuna Devlet Primi Giderleri	2.347.000	1.161.732	2.771.000	3.124.000	3.280.000
Mal ve Hizmet Alım Giderleri	885.000	636.910	1.250.000	1.300.000	1.400.000
Faiz Giderleri					
Cari Transferler					
Sermaye Giderleri					
Sermaye Transferleri					
Borç Verme					
BÜTÇE İÇİ TOPLAM KAYNAK	30.194.000	13.640.162	32.262.000	36.263.000	38.111.000
Döner Sermaye					
Özel Hesap					
Diğer Bütçe Dışı Kaynak					
BÜTÇE DIŞI TOPLAM KAYNAK					
FAALİYET MALİYETİ TOPLAMI	30.194.000	13.640.162	32.262.000	36.263.000	38.111.000

FAALİYET MALİYETLERİ TABLOSU

İdare Adı	SIİRT ÜNİVERSİTESİ
Program Adı	YÖNETİM VE DESTEK PROGRAMI
Alt Program Adı	ÜST YÖNETİM, İDARİ VE MALİ HİZMETLER
Alt Program Hedefi	
Faaliyet Adı	İnsan Kaynakları Yönetimine İlişkin Faaliyetler
Açıklama	İdarelerin personel planlamasının yapılması; personel atama, nakil, terfi, emeklilik ve benzeri özlük işlemlerinin yürütülmesi; insan kaynağı kapasitesinin artırılmasına yönelik eğitimlerin planlanması ve düzenlenmesi gibi iş, işlem ve süreçlere yönelik giderleri bu faaliyet altında izlenecektir.

EKONOMİK KOD	2025 Bütçe	2025 Harcama (Haziran)	2026 Bütçe	2027 Tahmin	2028 Tahmin
Personel Giderleri	14.298.000	5.493.845	13.104.000	14.774.000	15.513.000
Sosyal Güvenlik Kurumuna Devlet Primi Giderleri	1.370.000	715.612	1.706.000	1.923.000	2.019.000
Mal ve Hizmet Alım Giderleri	408.000	28.829	462.000	503.000	528.000
Faiz Giderleri					

<i>Cari Transferler</i>	21.418.000	11.942.818	24.290.000	26.366.000	27.684.000
<i>Sermaye Giderleri</i>					
<i>Sermaye Transferleri</i>					
<i>Borç Verme</i>					
BÜTÇE İÇİ TOPLAM KAYNAK	37.494.000	18.181.104	39.562.000	43.566.000	45.744.000
<i>Döner Sermaye</i>					
<i>Özel Hesap</i>					
<i>Diğer Bütçe Dışı Kaynak</i>					
BÜTÇE DIŞI TOPLAM KAYNAK					
FAALİYET MALİYETİ TOPLAMI	37.494.000	18.181.104	39.562.000	43.566.000	45.744.000

FAALİYET MALİYETLERİ TABLOSU

İdare Adı	SIİRT ÜNİVERSİTESİ
Program Adı	YÖNETİM VE DESTEK PROGRAMI
Alt Program Adı	ÜST YÖNETİM, İDARİ VE MALİ HİZMETLER
Alt Program Hedefi	
Faaliyet Adı	Özel Kalem Hizmetleri
Açıklama	Üst yönetimin çalışma programlarının düzenlenmesi ile resmi ve özel yazışmalar, protokol, tören, ziyaret, davet, karşılama, ağırlama gibi hizmetlerin yürütülmesi amacıyla gerçekleştirilen iş, işlem ve süreçlere yönelik giderler bu faaliyet altında izlenecektir.

EKONOMİK KOD	2025 Bütçe	2025 Harcama (Haziran)	2026 Bütçe	2027 Tahmin	2028 Tahmin
<i>Personel Giderleri</i>	17.823.000	9.580.978	22.850.000	25.761.000	27.048.000
<i>Sosyal Güvenlik Kurumuna Devlet Primi Giderleri</i>	1.301.000	741.745	1.769.000	1.994.000	2.095.000
<i>Mal ve Hizmet Alım Giderleri</i>	942.000	396.049	1.107.000	1.200.000	1.259.000
<i>Faiz Giderleri</i>					
<i>Cari Transferler</i>					
<i>Sermaye Giderleri</i>					
<i>Sermaye Transferleri</i>					
<i>Borç Verme</i>					
BÜTÇE İÇİ TOPLAM KAYNAK	20.066.000	10.718.772	25.726.000	28.955.000	30.402.000
<i>Döner Sermaye</i>					
<i>Özel Hesap</i>					
<i>Diğer Bütçe Dışı Kaynak</i>					
BÜTÇE DIŞI TOPLAM KAYNAK					
FAALİYET MALİYETİ TOPLAMI	20.066.000	10.718.772	25.726.000	28.955.000	30.402.000

FAALİYET MALİYETLERİ TABLOSU

İdare Adı	SIİRT ÜNİVERSİTESİ
Program Adı	YÖNETİM VE DESTEK PROGRAMI
Alt Program Adı	ÜST YÖNETİM, İDARİ VE MALİ HİZMETLER
Alt Program Hedefi	
Faaliyet Adı	Strateji Geliştirme ve Mali Hizmetler
Açıklama	İdareler tarafından yürütülen ve idarelerin tüm programlarına hizmet eder nitelikte olan mali yönetim ve kontrole ilişkin iş, işlem ve süreçlere yönelik giderler bu faaliyet altında izlenecektir.

EKONOMİK KOD	2025 Bütçe	2025 Harcama (Haziran)	2026 Bütçe	2027 Tahmin	2028 Tahmin
<i>Personel Giderleri</i>	11.010.000	5.720.215	13.642.000	15.380.000	16.148.000
<i>Sosyal Güvenlik Kurumuna Devlet Primi Giderleri</i>	1.011.000	641.784	1.531.000	1.726.000	1.812.000
<i>Mal ve Hizmet Alım Giderleri</i>	127.000	175.801	143.000	156.000	164.000
<i>Faiz Giderleri</i>					
<i>Cari Transferler</i>					
<i>Sermaye Giderleri</i>					
<i>Sermaye Transferleri</i>					
<i>Borç Verme</i>					
BÜTÇE İÇİ TOPLAM KAYNAK	12.148.000	6.537.799	15.316.000	17.262.000	18.124.000
<i>Döner Sermaye</i>					
<i>Özel Hesap</i>					
<i>Diğer Bütçe Dışı Kaynak</i>					
BÜTÇE DIŞI TOPLAM KAYNAK					
FAALİYET MALİYETİ TOPLAMI	12.148.000	6.537.799	15.316.000	17.262.000	18.124.000

FAALİYET MALİYETLERİ TABLOSU

İdare Adı
Program Adı
Alt Program Adı
Alt Program Hedefi
Faaliyet Adı
Açıklama

SIİRT ÜNİVERSİTESİ
YÖNETİM VE DESTEK PROGRAMI
ÜST YÖNETİM, İDARİ VE MALİ HİZMETLER

Taşınmaz Mal Gelirleriyle Yürütülecek Hizmetler
Üniversitemiz taşınmaz mallarından elde edilecek gelirler ile finanse edilecek işlemler ve alımlar söz konusu faaliyet altında izlenecektir.

EKONOMİK KOD	2025 Bütçe	2025 Harcama (Haziran)	2026 Bütçe	2027 Tahmin	2028 Tahmin
Personel Giderleri					
Sosyal Güvenlik Kurumuna Devlet Primi Giderleri					
Mal ve Hizmet Alım Giderleri	5.511.000		6.240.000	6.809.000	7.159.000
Faiz Giderleri					
Cari Transferler					
Sermaye Giderleri					
Sermaye Transferleri					
Borç Verme					
BÜTÇE İÇİ TOPLAM KAYNAK	5.511.000		6.240.000	6.809.000	7.159.000
Döner Sermaye					
Özel Hesap					
Diğer Bütçe Dışı Kaynak					
BÜTÇE DIŞI TOPLAM KAYNAK					
FAALİYET MALİYETİ TOPLAMI	5.511.000		6.240.000	6.809.000	7.159.000

FAALİYET MALİYETLERİ TABLOSU

İdare Adı
Program Adı
Alt Program Adı
Alt Program Hedefi
Faaliyet Adı
Açıklama

SIİRT ÜNİVERSİTESİ
YÖNETİM VE DESTEK PROGRAMI
ÜST YÖNETİM, İDARİ VE MALİ HİZMETLER

Yükseköğretimde Öğrencilere Yönelik İdari Hizmetler
Öğrencilere ilişkin idari işlemleri gerçekleştiren birimlerin giderleri bu faaliyet ile maliyetlendirilecektir.

EKONOMİK KOD	2025 Bütçe	2025 Harcama (Haziran)	2026 Bütçe	2027 Tahmin	2028 Tahmin
Personel Giderleri	32.111.000	13.185.678	31.390.000	35.390.000	37.159.000
Sosyal Güvenlik Kurumuna Devlet Primi Giderleri	3.379.000	1.649.277	3.933.000	4.432.000	4.653.000
Mal ve Hizmet Alım Giderleri	1.050.000	578.150	1.373.000	1.462.000	1.526.000
Faiz Giderleri					
Cari Transferler					
Sermaye Giderleri					
Sermaye Transferleri					
Borç Verme					
BÜTÇE İÇİ TOPLAM KAYNAK	36.540.000	15.413.106	36.696.000	41.284.000	43.338.000
Döner Sermaye					
Özel Hesap					
Diğer Bütçe Dışı Kaynak					
BÜTÇE DIŞI TOPLAM KAYNAK					
FAALİYET MALİYETİ TOPLAMI	36.540.000	15.413.106	36.696.000	41.284.000	43.338.000

D. İDARELERİN TOPLAM KAYNAK İHTİYACI

2025 mali yılında performans programı teklifi kapsamında yer alan faaliyetler için tahsis edilen toplam kaynak tutarı 2.247.045.295,00 TL düzeyinde gerçekleşmiştir. 2.247.045.295,00 TL tutarındaki toplam ödeneğin dağılımı incelendiğinde, bütçenin en büyük kısmını %64,85'lik oranla Personel Giderleri oluşturmaktadır. Bunu ikinci sırada %21,46'lık pay ile Sermaye Giderleri takip etmektedir. Bütçenin geri kalan kısmında ise sırasıyla %7,33 oranında SGK Giderleri, %5,41 oranında Mal ve Hizmet Alımları ve %0,95 oranında Cari Giderler yer almaktadır.

FAALİYETLER DÜZEYİNDE SİİRT ÜNİVERSİTESİ PERFORMANS PROGRAMI MALİYETİ

PROGRAM SINIFLANDIRMASI	2026			2027			2028		
	BÜTÇE İÇİ	BÜTÇE DIŞI	TOPLAM	BÜTÇE İÇİ	BÜTÇE DIŞI	TOPLAM	BÜTÇE İÇİ	BÜTÇE DIŞI	TOPLAM
ARAŞTIRMA, GELİŞTİRME VE YENİLİK	29.550.000	0	29.550.000	35.702.000	0	35.702.000	40.000.000	0	40.000.000
ARAŞTIRMA ALTYAPILARI	24.000.000	0	24.000.000	29.698.000	0	29.698.000	33.694.000	0	33.694.000
<i>Yükseköğretim Kurumları Araştırma Altyapısı Kurulması ve Geliştirilmesi</i>	24.000.000	0	24.000.000	29.698.000	0	29.698.000	33.694.000	0	33.694.000
YÜKSEKÖĞRETİMDE BİLİMSEL ARAŞTIRMA VE GELİŞTİRME	5.550.000	0	5.550.000	6.004.000	0	6.004.000	6.306.000	0	6.306.000
<i>Yükseköğretim Kurumlarının Bilimsel Araştırma Projeleri</i>	5.550.000	0	5.550.000	6.004.000	0	6.004.000	6.306.000	0	6.306.000
GENEL TOPLAM	29.550.000	0	29.550.000	35.702.000	0	35.702.000	40.000.000	0	40.000.000

PROGRAM SINIFLANDIRMASI	2026			2027			2028		
	BÜTÇE İÇİ	BÜTÇE DIŞI	TOPLAM	BÜTÇE İÇİ	BÜTÇE DIŞI	TOPLAM	BÜTÇE İÇİ	BÜTÇE DIŞI	TOPLAM
YÜKSEKÖĞRETİM	2.230.377.000	5.000.000	2.235.377.000	2.563.991.000	5.500.000	2.569.491.000	2.744.472.000	6.000.000	2.750.472.000
ÖN LİSANS EĞİTİMİ, LİSANS EĞİTİMİ VE LİSANSÜSTÜ EĞİTİM	2.176.496.000	5.000.000	2.181.496.000	2.504.358.000	5.500.000	2.509.858.000	2.681.991.000	6.000.000	2.687.991.000
<i>Doktora ve Tıpta Uzmanlık Eğitimi</i>	41.377.000	0	41.377.000	46.716.000	0	46.716.000	49.099.000	0	49.099.000
<i>Yükseköğretim Kurumları Bilgi ve Kültürel Kaynaklar ile Sportif Altyapının Geliştirilmesi Hizmetleri</i>	23.466.000	0	23.466.000	23.065.000	0	23.065.000	24.219.000	0	24.219.000
<i>Yükseköğretim Kurumları Birinci Öğretim</i>	2.104.932.000	0	2.104.932.000	2.427.190.000	0	2.427.190.000	2.600.962.000	0	2.600.962.000
<i>Yükseköğretim Kurumları İkinci Öğretim</i>	6.021.000	0	6.021.000	6.687.000	0	6.687.000	7.011.000	0	7.011.000
<i>Yükseköğretim Kurumları Tezsiz Yüksek Lisans</i>	700.000	0	700.000	700.000	0	700.000	700.000	0	700.000
<i>Yükseköğretim Kurumları Uluslararası Ortak Eğitim ve Öğretim Programı</i>	0	5.000.000	5.000.000	0	5.500.000	5.500.000	0	6.000.000	6.000.000
YÜKSEKÖĞRETİMDE ÖĞRENCİ YAŞAMI	53.881.000	0	53.881.000	59.633.000	0	59.633.000	62.481.000	0	62.481.000
<i>Yükseköğretimde Beslenme Hizmetleri</i>	14.400.000	0	14.400.000	15.290.000	0	15.290.000	15.943.000	0	15.943.000
<i>Yükseköğretimde Kültür ve Spor Hizmetleri</i>	2.556.000	0	2.556.000	2.715.000	0	2.715.000	2.829.000	0	2.829.000
<i>Yükseköğretimde Öğrenci Yaşamına İlişkin Diğer Hizmetler</i>	36.925.000	0	36.925.000	41.628.000	0	41.628.000	43.709.000	0	43.709.000
GENEL TOPLAM	2.230.377.000	5.000.000	2.235.377.000	2.563.991.000	5.500.000	2.569.491.000	2.744.472.000	6.000.000	2.750.472.000

PROGRAM SINIFLANDIRMASI	2026			2027			2028		
	BÜTÇE İÇİ	BÜTÇE DIŞI	TOPLAM	BÜTÇE İÇİ	BÜTÇE DIŞI	TOPLAM	BÜTÇE İÇİ	BÜTÇE DIŞI	TOPLAM
YÖNETİM VE DESTEK PROGRAMI	227.573.000	0	227.573.000	254.493.000	0	254.493.000	267.252.000	0	267.252.000
TEFTİŞ, DENETİM VE DANIŞMANLIK HİZMETLERİ	4.383.000	0	4.383.000	4.851.000	0	4.851.000	5.087.000	0	5.087.000
<i>Hukuki Danışmanlık ve Muhakemat Hizmetleri</i>	4.383.000	0	4.383.000	4.851.000	0	4.851.000	5.087.000	0	5.087.000
ÜST YÖNETİM, İDARİ VE MALİ HİZMETLER	223.190.000	0	223.190.000	249.642.000	0	249.642.000	262.165.000	0	262.165.000
<i>Bilgi Teknolojilerine Yönelik Faaliyetler</i>	16.305.000	0	16.305.000	18.362.000	0	18.362.000	19.276.000	0	19.276.000
<i>Genel Destek Hizmetleri</i>	51.083.000	0	51.083.000	57.141.000	0	57.141.000	60.011.000	0	60.011.000
<i>İnşaat ve Yapı İşlerinin Yürütülmesi</i>	32.262.000	0	32.262.000	36.263.000	0	36.263.000	38.111.000	0	38.111.000
<i>İnsan Kaynakları Yönetimine İlişkin Faaliyetler</i>	39.562.000	0	39.562.000	43.566.000	0	43.566.000	45.744.000	0	45.744.000
<i>Özel Kalem Hizmetleri</i>	25.726.000	0	25.726.000	28.955.000	0	28.955.000	30.402.000	0	30.402.000
<i>Strateji Geliştirme ve Mali Hizmetler</i>	15.316.000	0	15.316.000	17.262.000	0	17.262.000	18.124.000	0	18.124.000
<i>Taşınmaz Mal Gelirleriyle Yürütülecek Hizmetler</i>	6.240.000	0	6.240.000	6.809.000	0	6.809.000	7.159.000	0	7.159.000
<i>Yükseköğretimde Öğrencilere Yönelik İdari Hizmetler</i>	36.696.000	0	36.696.000	41.284.000	0	41.284.000	43.338.000	0	43.338.000
GENEL TOPLAM	227.573.000	0	227.573.000	254.493.000	0	254.493.000	267.252.000	0	267.252.000

EKONOMİK SINIFLANDIRMA DÜZEYİNDE SİİRT ÜNİVERSİTESİ PERFORMANS PROGRAMI MALİYETİ

EKONOMİK KOD	2026				2027				2028			
	HİZMET PROGRAMLARI TOPLAM	YÖNETİM VE DESTEK PROGRAMI	PROGRAM DIŞI GİDERLER	TOPLAM	HİZMET PROGRAMLARI TOPLAM	YÖNETİM VE DESTEK PROGRAMI	PROGRAM DIŞI GİDERLER	TOPLAM	HİZMET PROGRAMLARI TOPLAM	YÖNETİM VE DESTEK PROGRAMI	PROGRAM DIŞI GİDERLER	TOPLAM
<i>Personel Giderleri</i>	1.448.213.000	162.670.000		1.610.883.000	1.632.643.000	183.396.000		1.816.039.000	1.714.275.000	192.564.000		1.906.839.000
<i>Sosyal Güvenlik Kurumuna Devlet Primi Giderleri</i>	150.259.000	18.045.000		168.304.000	169.367.000	20.341.000		189.708.000	177.836.000	21.358.000		199.194.000
<i>Mal ve Hizmet Alım Giderleri</i>	137.455.000	18.631.000		156.086.000	149.284.000	20.140.000		169.424.000	156.713.000	21.183.000		177.896.000
<i>Faiz Giderleri</i>				0				0				0
<i>Cari Transferler</i>		28.227.000		28.227.000		30.616.000		30.616.000		32.147.000		32.147.000
<i>Sermaye Giderleri</i>	524.000.000			524.000.000	648.399.000			648.399.000	735.648.000			735.648.000
<i>Sermaye Transferleri</i>				0				0				0
<i>Borç Verme</i>				0				0				0
<i>Yedek Ödenekler</i>				0				0				0
BÜTÇE İÇİ TOPLAM KAYNAK	2.259.927.000	227.573.000	0	2.487.500.000	2.599.693.000	254.493.000	0	2.854.186.000	2.784.472.000	267.252.000	0	3.051.724.000
<i>Döner Sermaye</i>	0			0	0			0	0			0
<i>Özel Hesap</i>	5.000.000			5.000.000	5.500.000			5.500.000	6.000.000			6.000.000
<i>Diğer Bütçe Dışı Kaynak</i>				0				0				0
BÜTÇE DIŞI TOPLAM KAYNAK	5.000.000	0	0	5.000.000	5.500.000	0	0	5.500.000	6.000.000	0	0	6.000.000
GENEL TOPLAM	2.264.927.000	227.573.000	0	2.492.500.000	2.605.193.000	254.493.000	0	2.859.686.000	2.790.472.000	267.252.000	0	3.057.724.000

E. DİĞER HUSUSLAR

FAALİYETLERDEN SORUMLU HARCAMA BİRİMLERİ

PROGRAM	ALT PROGRAM	FAALİYET	SORUMLU HARCAMA BİRİMİ
ARAŞTIRMA, GELİŞTİRME VE YENİLİK	ARAŞTIRMA ALTYAPILARI	Yükseköğretim Kurumları Araştırma Altyapısı Kurulması ve Geliştirilmesi	ÖZEL KALEM (REKTÖRLÜK)
	YÜKSEKÖĞRETİMDE BİLİMSEL ARAŞTIRMA VE GELİŞTİRME	Yükseköğretim Kurumlarının Bilimsel Araştırma Projeleri	ÖZEL KALEM (REKTÖRLÜK), BİLİM VE TEKNOLOJİ UYGULAMA VE ARAŞTIRMA MERKEZİ, DİĞER MERKEZLER, UZAKTAN EĞİTİM ARAŞTIRMA VE UYGULAMA MERKEZİ
YÜKSEKÖĞRETİM	ÖN LİSANS EĞİTİMİ, LİSANS EĞİTİMİ VE LİSANSÜSTÜ EĞİTİM	Doktora ve Tıpta Uzmanlık Eğitimi	SAĞLIK BİLİMLERİ ENSTİTÜSÜ, FEN BİLİMLERİ ENSTİTÜSÜ, SOSYAL BİLİMLER ENSTİTÜSÜ, YAŞAYAN DİLLER ENSTİTÜSÜ
		Yükseköğretim Kurumları Bilgi ve Kültürel Kaynaklar ile Sportif Altyapının Geliştirilmesi Hizmetleri	KÜTÜPHANE VE DOKÜMANTASYON DAİRE BAŞKANLIĞI
		Yükseköğretim Kurumları Birinci Öğretim	TÜM FAKÜLTE, YÜKSEKOKUL VE MESLEK YÜKSEKOKULLARI
		Yükseköğretim Kurumları İkinci Öğretim	SAĞLIK HİZMETLERİ MESLEK YÜKSEKOKULU, FEN BİLİMLERİ ENSTİTÜSÜ, FEN-EDEBİYAT FAKÜLTESİ, MÜHENDİSLİK MİMARLIK FAKÜLTESİ, MESLEK YÜKSEKOKULU, TEKNİK BİLİMLER MESLEK YÜKSEKOKULU, SOSYAL BİLİMLER ENSTİTÜSÜ, İKTİSADİ VE İDARİ BİLİMLER FAKÜLTESİ, İLAHİYAT FAKÜLTESİ, BEDEN EĞİTİMİ VE SPOR YÜKSEKOKULU, SAĞLIK BİLİMLERİ FAKÜLTESİ
		Yükseköğretim Kurumları Tezsiz Yüksek Lisans	SOSYAL BİLİMLER ENSTİTÜSÜ
	YÜKSEKÖĞRETİMDE ÖĞRENCİ YAŞAMI	Yükseköğretimde Barınma Hizmetleri	SAĞLIK, KÜLTÜR VE SPOR DAİRE BAŞKANLIĞI
		Yükseköğretimde Beslenme Hizmetleri	SAĞLIK, KÜLTÜR VE SPOR DAİRE BAŞKANLIĞI
		Yükseköğretimde Kültür ve Spor Hizmetleri	SAĞLIK, KÜLTÜR VE SPOR DAİRE BAŞKANLIĞI
		Yükseköğretimde Öğrenci Yaşamına İlişkin Diğer Hizmetler	SAĞLIK, KÜLTÜR VE SPOR DAİRE BAŞKANLIĞI
	YÖNETİM VE DESTEK PROGRAMI	TEFTİŞ, DENETİM VE DANIŞMANLIK HİZMETLERİ	Hukuki Danışmanlık ve Muhakemat Hizmetleri
İç Denetim			ÖZEL KALEM (REKTÖRLÜK)
ÜST YÖNETİM, İDARİ VE MALİ HİZMETLER		Bilgi Teknolojilerine Yönelik Faaliyetler	BİLGİ İŞLEM DAİRE BAŞKANLIĞI
		Genel Destek Hizmetleri	ÖZEL KALEM (GENEL SEKRETERLİK), İDARİ VE MALİ İŞLER DAİRE BAŞKANLIĞI, PERSONEL DAİRE BAŞKANLIĞI, ÖĞRENCİ İŞLERİ DAİRE BAŞKANLIĞI
		İnsan Kaynakları Yönetimine İlişkin Faaliyetler	PERSONEL DAİRE BAŞKANLIĞI
		İnşaat ve Yapı İşlerinin Yürütülmesi	YAPI İŞLERİ VE TEKNİK DAİRE BAŞKANLIĞI
		Özel Kalem Hizmetleri	ÖZEL KALEM (REKTÖRLÜK)
		Strateji Geliştirme ve Mali Hizmetler	STRATEJİ GELİŞTİRME DAİRE BAŞKANLIĞI
		Taşınmaz Mal Gelirleriyle Yürütülecek Hizmetler	İDARİ VE MALİ İŞLER DAİRE BAŞKANLIĞI
		Yükseköğretimde Öğrencilere Yönelik İdari Hizmetler	SAĞLIK, KÜLTÜR VE SPOR DAİRE BAŞKANLIĞI, ÖĞRENCİ İŞLERİ DAİRE BAŞKANLIĞI

PERFORMANS GÖSTERGELERİNİN İZLENMESİNDEN SORUMLU BİRİMLER

PROGRAM	ALT PROGRAM	PERFORMANS GÖSTERGELERİ	SORUMLU BİRİM
ARAŞTIRMA, GELİŞTİRME VE YENİLİK	ARAŞTIRMA ALTYAPILARI	Araştırma altyapısı projesi tamamlanma oranı	ÖZEL KALEM (REKTÖRLÜK)
	YÜKSEKÖĞRETİMDE BİLİMSEL ARAŞTIRMA VE GELİŞTİRME	Ar-ge'ye harcanan bütçenin toplam bütçeye oranı	STRATEJİ GELİŞTİRME DAİRE BAŞKANLIĞI
		Ar-ge sonucu ortaya çıkan ürünlere ilişkin alınan patent sayısı	ÖZEL KALEM (GENEL SEKRETERLİK)
		Ar-ge sonucu ticarileştirilen ürün sayısı	SİİRT ÜNİVERSİTESİ
		Araştırma merkezleri gelir miktarı	ÖZEL KALEM (REKTÖRLÜK)
		Araştırma merkezlerinin sanayi ile yaptığı proje sayısı	SİİRT ÜNİVERSİTESİ
		BAP kapsamında desteklenen araştırma projeleri sayısı	ÖZEL KALEM (REKTÖRLÜK)
		Öğretim elemanı başına düşen ar-ge proje sayısı	ÖZEL KALEM (REKTÖRLÜK)
		Patent, faydalı model ve endüstriyel tasarım başvuru sayısı	SİİRT ÜNİVERSİTESİ
		Ulusal ve uluslararası kuruluşlar tarafından desteklenen ar-ge projesi sayısı	ÖZEL KALEM (REKTÖRLÜK)
		Uluslararası endekslerde yer alan bilimsel yayın sayısı	ÖZEL KALEM (REKTÖRLÜK)
HAYAT BOYU ÖĞRENME	YÜKSEKÖĞRETİM KURUMLARI SÜREKLİ EĞİTİM FAALİYETLERİ	Dezavantajlı gruplara yönelik sosyal entegrasyon ve kapsayıcılığa ilişkin yapılan faaliyet sayısı	SİİRT ÜNİVERSİTESİ
		Eğitim programlarına başvuran kişi sayısı	SİİRT ÜNİVERSİTESİ
		Mezunlara yönelik gerçekleştirilen faaliyet sayısı	SİİRT ÜNİVERSİTESİ
		Sürekli Eğitim Merkezi (SEM) ve Dil Merkezi (DİLMER) tarafından mesleki eğitime yönelik verilen sertifika sayısı	SİİRT ÜNİVERSİTESİ
		Tamamlanan sosyal sorumluluk projeleri sayısı	SİİRT ÜNİVERSİTESİ
		Üniversitenin çevrecilik alanlarında aldığı ödül sayısı	SİİRT ÜNİVERSİTESİ
		TEDAVİ EDİCİ SAĞLIK	TEDAVİ HİZMETLERİ
Üniversite hastaneleri nitelikli yatak oranı	TIP FAKÜLTESİ		
Üniversite hastaneleri yatak doluluk oranı	TIP FAKÜLTESİ		
Yatan hasta sayısı	TIP FAKÜLTESİ		
YÜKSEKÖĞRETİM	ÖĞRETİM ELEMANLARINA SAĞLANAN BURS VE DESTEKLER	SCI, SCI-Expanded, SSCI ve AHCI kapsamındaki dergilerde öğretim elemanı başına düşen yayın sayısı	SİİRT ÜNİVERSİTESİ
		Yükseköğretim Kurulu tarafından belirlenecek öncelikli alanlarda sağlanan burslardan yararlanan doktora öğrenci sayısı	SİİRT ÜNİVERSİTESİ
		Yükseköğretim Kurulu tarafından sağlanan araştırma desteklerinden yararlananların sayısı	ÖĞRENCİ İŞLERİ DAİRE BAŞKANLIĞI
		Yükseköğretim Kurulu tarafından sağlanan yurt dışında yabancı dil yeterliliklerinin artırılmasına yönelik burslardan yararlanan sayısı	ÖĞRENCİ İŞLERİ DAİRE BAŞKANLIĞI
		Yükseköğretim Kurulu, Türkiye Bilimler Akademisi ve TÜBİTAK bilim, teşvik ve sanat ödülleri sayısı	SİİRT ÜNİVERSİTESİ
	ÖN LİSANS EĞİTİMİ, LİSANS EĞİTİMİ	Doktora eğitimini tamamlayanların sayısı	ÖĞRENCİ İŞLERİ DAİRE BAŞKANLIĞI

VE LİSANSÜSTÜ EĞİTİM	Eğitim bilimleri kontenjan doluluk oranı	ÖĞRENCİ İŞLERİ DAİRE BAŞKANLIĞI
	Eğitimin program süresinde bitirilme oranı	ÖĞRENCİ İŞLERİ DAİRE BAŞKANLIĞI
	Fen bilimleri kontenjan doluluk oranı	ÖĞRENCİ İŞLERİ DAİRE BAŞKANLIĞI
	Kütüphanede bulunan basılı ve elektronik kaynak sayısı	KÜTÜPHANE VE DOKÜMANTASYON DAİRE BAŞKANLIĞI
	Kütüphanede bulunan öğrenci başına düşen basılı ve elektronik kaynak sayısı	KÜTÜPHANE VE DOKÜMANTASYON DAİRE BAŞKANLIĞI
	Kütüphaneden yararlanan kişi sayısı	KÜTÜPHANE VE DOKÜMANTASYON DAİRE BAŞKANLIĞI
	Lisansüstü öğrencilerin toplam öğrenciler içindeki payı	ÖĞRENCİ İŞLERİ DAİRE BAŞKANLIĞI
	Öğrenci başına düşen eğitim alanı	YAPI İŞLERİ VE TEKNİK DAİRE BAŞKANLIĞI
	Öğrenci başına düşen kapalı alan	YAPI İŞLERİ VE TEKNİK DAİRE BAŞKANLIĞI
	Öğrenci değişim programlarından yararlanan öğrencilerin oranı	ÖĞRENCİ İŞLERİ DAİRE BAŞKANLIĞI
	Öğretim üyesi başına düşen öğrenci sayısı	PERSONEL DAİRE BAŞKANLIĞI
	Sağlık bilimleri kontenjan doluluk oranı	ÖĞRENCİ İŞLERİ DAİRE BAŞKANLIĞI
	Sosyal bilimler kontenjan doluluk oranı	ÖĞRENCİ İŞLERİ DAİRE BAŞKANLIĞI
	Teknokent veya Teknoloji Transfer Ofisi (TTO) projelerine katılan öğrenci sayısı	SIİRT ÜNİVERSİTESİ
	Uluslararası kuruluşlarla ortak uygulanan eğitim programı sayısı	ÖĞRENCİ İŞLERİ DAİRE BAŞKANLIĞI
	Yabancı dilde eğitim veren program sayısı	ÖĞRENCİ İŞLERİ DAİRE BAŞKANLIĞI
	Yabancı uyruklu akademisyen sayısı	ÖĞRENCİ İŞLERİ DAİRE BAŞKANLIĞI
	Yabancı uyruklu öğrenci sayısı	ÖĞRENCİ İŞLERİ DAİRE BAŞKANLIĞI
	Yan dal ve çift ana dal programından mezun olanların toplam mezun sayısına oranı	ÖĞRENCİ İŞLERİ DAİRE BAŞKANLIĞI
	YÜKSEKÖĞRETİMDE ÖĞRENCİ YAŞAMI	Barınma hizmetlerinden yararlanan öğrenci sayısı
Beslenme hizmetlerinden yararlanan öğrenci sayısı		SAĞLIK, KÜLTÜR VE SPOR DAİRE BAŞKANLIĞI
Öğrenci başına düşen sosyal donatı alanı		SAĞLIK, KÜLTÜR VE SPOR DAİRE BAŞKANLIĞI
Öğrenci kulüp ve topluluk sayısı		SAĞLIK, KÜLTÜR VE SPOR DAİRE BAŞKANLIĞI
Sosyal, kültürel ve sportif faaliyet sayısı		SAĞLIK, KÜLTÜR VE SPOR DAİRE BAŞKANLIĞI
Yükseköğretimde öğrenci başına barınma harcaması		SAĞLIK, KÜLTÜR VE SPOR DAİRE BAŞKANLIĞI
Yükseköğretimde öğrenci başına beslenme harcaması		SAĞLIK, KÜLTÜR VE SPOR DAİRE BAŞKANLIĞI
Yükseköğretimde öğrenci yaşamından memnuniyet oranı		SAĞLIK, KÜLTÜR VE SPOR DAİRE BAŞKANLIĞI
Yükseköğretimde öğrencilere sunulan sağlık hizmetinden yararlanan öğrenci sayısının toplam öğrenci sayısına oranı		SAĞLIK, KÜLTÜR VE SPOR DAİRE BAŞKANLIĞI