

**T.C.**  
**SIIRT ÜNİVERSİTESİ**  
**2022 YILI PERFORMANS PROGRAMI**



**SIIRT** *Bilimin Işığında*  
**ÜNİVERSİTESİ**

**STRATEJİ GELİŞTİRME DAİRE BAŞKANLIĞI**

**ŞUBAT 2022**



## İÇİNDEKİLER

ÜST YÖNETİCİ SUNUŞU .....	1
I. GENEL BİLGİLER .....	2
1.1 YETKİ, GÖREV ve SORUMLULUK .....	2
1.1.1. Yükseköğretim Kurumları .....	2
1.1.2. Rektör .....	3
1.1.3. Senato .....	4
1.1.4. Üniversite Yönetim Kurulu .....	5
1.1.5. Fakülte Organları .....	5
1.1.6. Enstitü ve Yüksekokul Organları .....	6
1.1.6.1 Yüksekokul ve Enstitü Müdürü .....	6
1.2. TEŞKİLAT YAPISI .....	7
1.2.1. Siirt Üniversitesi Teşkilat Yapısı .....	7
FİZİKSEL KAYNAKLAR .....	8
1.2.2. Fiziksel Yapı .....	8
1.2.3. Taşıt Sayıları .....	11
1.2.4. Bilgi ve Teknolojik Kaynaklar Bilişim Alt Yapısı .....	11
1.3. İNSAN KAYNAKLARI .....	14
1.3.1. İdari Personel .....	14
1.3.2. Akademik Personel .....	17
1.4. DİĞER HUSUSLAR .....	18
II-PERFORMANS BİLGİLERİ .....	23
2.1. TEMEL POLİTİKA ve ÖNCELİKLER .....	23
2.2. AMAÇ VE HEDEFLER .....	25
2.2.1. Misyon ve Vizyon .....	25
2.2.2. Alt Program Hedefleri ve Stratejik Plan İlişkisi .....	26
2.3. PERFORMANS HEDEFİ, GÖSTERGE VE FAALİYETLER .....	27
BÜTÇEYLE İLGİLİ GERÇEKLEŞMELER .....	51

## ÜST YÖNETİCİ SUNUŞU



Üniversitemiz, 10 Fakülte, 4 Enstitü, 3 Yüksekokul, 6 Meslek Yüksekokulu ve 20 Araştırma Merkezinde eğitim-öğretim hizmeti faaliyetlerini verimlilik ilkesi çerçevesinde sürdürmektedir.

Üniversitemiz 2022 Yılı Performans Programı, 5018 sayılı Kamu Mali Yönetimi ve Kontrol Kanunu'nun 9'uncu maddesine dayanılarak çıkarılan Performans Programları hakkında Yönetmelik ile Performans Programı Hazırlama Rehberine uygun

Olarak hazırlanmıştır. Programda, Üniversitemiz Stratejik Planında yer alan akademik, idari ve fiziki gelişim öngörülerini gerçekleştirmek üzere 2022 yılına ilişkin öncelikli performans hedefleri, bu hedeflerin bütçe kaynakları ile gerçekleştirilmesini sağlayacak faaliyetlere ilişkin bütçe ödeneklerinin dağılımı yapılmış ve faaliyetlerin gerçekleştirilmesinden sorumlu birimler belirlenmiştir.

Üniversitemiz, bu kapsamda bilimsel düşünce ve teknolojiyi ön planda tutarak öğrenci odaklı eğitim vermeye, uygulamaya yönelik projeleri artırmaya, öğrencilerin gelişimi yönünde fiziki mekân standartlarını yükseltme faaliyetlerini şeffaflık ve hesap verilebilirlik ilkeleri çerçevesinde yerine getirmeye çalışmaktadır.

Misyon odaklı farklılaşma projesi kapsamına alınan üniversitemiz, ihtisaslaşma alanı olarak belirlenen tarım ve hayvancılık alanlarında ülke ve bölge beklentileri doğrultusunda Ar-Ge çalışmaları çerçevesinde proje üretmeye devam edecektir.

Bu ilkeler doğrultusunda hazırladığımız 2022 yılı Performans Programının başarılı olması dileği ile kamuoyuna saygıyla arz ederim.

**Prof. Dr. Nihat ŞINDAK**  
**Rektör**

## I. GENEL BİLGİLER

### 1.1 YETKİ, GÖREV ve SORUMLULUK

#### 1.1.1. Yükseköğretim Kurumları

Anayasanın 130'uncu maddesinde Yükseköğretim Kurumları, çağdaş eğitim-öğretim esaslarına dayanan bir düzen içinde milletin ve ülkenin ihtiyaçlarına uygun insan gücü yetiştirmek amacı ile orta öğretime dayalı çeşitli düzeylerde eğitim-öğretim, bilimsel araştırma, yayım ve danışmanlık yapmak, ülkeye ve insanlığa hizmet etmek üzere çeşitli birimlerden oluşan kamu tüzel kişiliğine ve bilimsel özerkliğe sahip kurumlar olarak tanımlanmıştır.

2547 sayılı Yükseköğretim Kanunu'nun 5/f maddesinde, "Üniversiteler ile ileri teknoloji enstitüleri ve bunlar içindeki fakülte, enstitü ve yüksekokullar, kalkınma plan ve programlarının ilke ve hedefleri doğrultusunda ve yükseköğretim planlaması çerçevesinde Yükseköğretim Kurulunun görüşü veya önerisi üzerine kanunla kurulur" denilmektedir. Aynı Kanun'un 12'nci maddesinde sayılan yükseköğretim kurumlarının görevleri şunlardır:

- Çağdaş uygarlık ve eğitim-öğretim esaslarına dayanan bir düzen içinde, toplumun ihtiyaçları ve kalkınma planları ilke ve hedeflerine uygun ve ortaöğretime dayalı çeşitli düzeylerde eğitim-öğretim, bilimsel araştırma, yayım ve danışmanlık yapmak,
- Kendi ihtisas gücü ve maddi kaynaklarını rasyonel, verimli ve ekonomik şekilde kullanarak, milli eğitim politikası ve kalkınma planları ilke ve hedefleri ile Yükseköğretim Kurulu tarafından yapılan plan ve programlar doğrultusunda, ülkenin ihtiyacı olan dallarda ve sayıda insan gücü yetiştirmek,
- Türk toplumunun yaşam düzeyini yükseltici ve kamuoyunu aydınlatıcı bilim verilerini söz, yazı ve diğer araçlarla yaymak,
- Örgün, yaygın, sürekli ve açık eğitim yoluyla toplumun özellikle sanayileşme ve tarımda modernleşme alanlarında eğitilmesini sağlamak,
- Ülkenin bilimsel, kültürel, sosyal ve ekonomik yönlerden ilerlemesini ve gelişmesini ilgilendiren sorunlarını, diğer kuruluşlarla iş birliği yaparak, kamu kuruluşlarına önerilerde bulunmak suretiyle öğretim ve araştırma konusu yapmak, sonuçlarını toplumun yararına sunmak ve kamu kuruluşlarınca istenecek inceleme ve araştırmaları sonuçlandırarak düşüncelerini ve önerilerini bildirmek,
- Eğitim-öğretim seferberliği içinde, örgün, yaygın, sürekli ve açık eğitim hizmetini üstlenen kurumlara katkıda bulunacak önlemleri almak,
- Yörelereindeki tarım ve sanayinin gelişmesine yörenin ihtiyaçlarına uygun meslek elemanlarının yetişmesine meslek elemanlarının bilgilerinin gelişmesine katkıda bulunmak, sanayi, tarım ve sağlık hizmetleri ile diğer hizmetlerde modernleşmeyi, üretimde artışı sağlayacak çalışma ve programlar yapmak, uygulamak, bununla ilgili kurumlarla işbirliği yapmak ve çevre sorunlarına çözüm getirici önerilerde bulunmak,
- Eğitim teknolojisini üretmek, geliştirmek, kullanmak, yaygınlaştırmak,

# SIİRT ÜNİVERSİTESİ 2022 YILI PERFORMANS PROGRAMI

- Yükseköğretimin uygulamalı yapılmasına ait eğitim-öğretim esaslarını geliştirmek, döner sermaye işletmelerini kurmak, verimli çalıştırmak ve bu faaliyetlerin geliştirilmesine ilişkin gerekli düzenlemeleri yapmak.

## 1.1.2. Rektör

Devlet ve vakıf üniversitelerine rektör, Cumhurbaşkanınca atanır. Rektör, üniversite veya yüksek teknoloji enstitüsü tüzel kişiliğini temsil eder.

Rektörlerin yaş haddi 67 yaştır. Ancak rektör olarak atanmış olanlarda görev süreleri bitinceye kadar yaş haddi aranmaz.

### Görevleri;

- Üniversite kurullarına başkanlık etmek, yükseköğretim üst kuruluşlarının kararlarını uygulamak, üniversite kurullarının önerilerini inceleyerek karara bağlamak ve üniversiteye bağlı kuruluşlar arasında düzenli çalışmayı sağlamak,
- Her eğitim-öğretim yılı sonunda ve gerektiğinde üniversitesinin eğitim-öğretim, bilimsel araştırma ve yayım faaliyetleri hakkında Üniversitelerarası Kurula bilgi vermek,
- Üniversitenin yatırım programlarını, bütçesini ve kadro ihtiyaçlarını, bağlı birimlerinin ve üniversite yönetim kurulu ile senatonun görüş ve önerilerini aldıktan sonra hazırlamak ve Yükseköğretim Kuruluna sunmak,
- Gerekli gördüğü hallerde üniversiteyi oluşturan kuruluş ve birimlerde görevli öğretim elemanlarının ve diğer personelin görev yerlerini değiştirmek veya bunlara yeni görevler vermek,
- Üniversitenin birimleri ve her düzeydeki personeli üzerinde genel gözetim ve denetim görevini yapmak



## Yetki ve Sorumluluk

Üniversitenin ve bağlı birimlerin öğretim kapasitesinin rasyonel bir şekilde kullanılmasında ve geliştirilmesinde, öğrencilere gerekli sosyal hizmetlerin sağlanmasında, gerektiği zaman güvenlik önlemlerinin alınmasında, eğitim-öğretim, bilimsel araştırma ve yayım faaliyetlerinin devlet kalkınma plan, ilke ve hedefleri doğrultusunda planlanıp yürütülmesinde, bilimsel ve idari gözetim ve denetimin yapılmasında ve bu görevlerin alt birimlere aktarılmasında, takip ve kontrol edilmesinde ve sonuçlarının alınmasında birinci derecede yetkili ve sorumludur.

5018 Sayılı Kamu Mali Yönetim Kanunu'nun 11'inci maddesi gereğince üst yönetici olarak idarenin stratejik planlarının ve bütçelerinin kalkınma planına, yıllık programlara, kurumun stratejik plan ve performans hedefleri ile hizmet gereklerine uygun olarak hazırlanması ve uygulanmasından, sorumlulukları altındaki kaynakların etkili, ekonomik ve verimli şekilde elde edilmesi ve kullanımını sağlamaktan, kaydedilmesinden ve kötüye kullanımının önlenmesinden, mali yönetim ve kontrol sisteminin işleyişinin gözetilmesi, izlenmesi ve anılan Kanunda belirtilen görev ve sorumlulukların yerine getirilmesinden Bakana karşı sorumludur. Üst Yöneticiler bu sorumluluğun gereklerini Harcama Yetkilileri, Mali Hizmetler Birimi ve İç Denetçiler aracılığıyla yerine getirirler.

### 1.1.3. Senato

Senato, Rektörün başkanlığında, Rektör Yardımcıları, Dekanlar ve her fakülteden fakülte kurullarınca üç yıl için seçilecek birer öğretim üyesi ile rektörlüğe bağlı enstitü ve yüksekokul müdürlerinden teşekkül eder. Senato, her eğitim- öğretim yılı başında ve sonunda olmak üzere yılda en az iki defa toplanır.

#### Görevleri;

- Üniversitenin eğitim-öğretim, bilimsel araştırma ve yayım faaliyetlerinin esasları hakkında karar almak,
- Üniversitenin bütününe ilgilendiren kanun ve yönetmelik taslaklarını hazırlamak veya görüş bildirmek,
- Rektörün onayından sonra Resmî Gazete'de yayınlanarak yürürlüğe girecek olan üniversite veya üniversitenin birimleri ile ilgili yönetmelikleri hazırlamak,
- Üniversitenin yıllık eğitim-öğretim programını ve takvimini inceleyerek karara bağlamak,
- Bir sınava bağlı olmayan fahri akademik unvanlar vermek ve fakülte kurullarının bu konudaki önerilerini karara bağlamak,
- Fakülte kurulları ile rektörlüğe bağlı enstitü ve yüksekokul kurullarının kararlarına yapılacak itirazları inceleyerek karara bağlamak,
- Üniversite yönetim kuruluna üye seçmek,

## 1.1.4. Üniversite Yönetim Kurulu

Üniversite yönetim kurulu; rektörün başkanlığında dekanlardan, üniversiteye bağlı değişik öğretim birim ve alanlarını temsil edecek şekilde senatoca dört yıl için seçilecek üç profesörden oluşur. Rektör gerektiğinde Yönetim Kurulunu toplantıya çağırır. Üniversite yönetim kurulu idari faaliyetlerde rektöre yardımcı bir organ olarak aşağıdaki görevleri yerine getirir.

- Yükseköğretim üst kuruluşları ile senato kararlarının uygulanmasında, belirlenen plan ve programlar doğrultusunda rektöre yardım etmek,
- Faaliyet plan ve programlarının uygulanmasını sağlamak; üniversiteye bağlı birimlerin önerilerini dikkate alarak yatırım programını, bütçe tasarısı taslağını incelemek ve kendi önerileri ile birlikte rektörlüğe sunmak, Üniversite yönetimi ile ilgili rektörün getireceği konularda karar almak,
- Fakülte, enstitü ve yüksekokul yönetim kurullarının kararlarına yapılacak itirazları inceleyerek kesin karara bağlamak,

## 1.1.5. Fakülte Organları

2547 sayılı Yükseköğretim Kanununun 16'ncı maddesi ile fakülte organları; dekan, fakülte kurulu ve fakülte yönetim kurulundan oluşmaktadır.

### 1.1.5.1 Dekan

Dekan rektörün önereceği üniversite içinden veya dışından üç profesör arasından yüksek-öğretim kurulunca üç yıl süre ile seçilir ve normal usul ile atanır.

#### Görevleri;

- Fakülte kurullarına başkanlık etmek, fakülte kurullarının kararlarını uygulamak ve fakülte birimleri arasında düzenli çalışmayı sağlamak,
- Her öğretim yılı sonunda ve istendiğinde fakültenin genel durumu ve işleyişi hakkında rektöre rapor vermek,
- Fakültenin ödenek ve kadro ihtiyaçlarını gerekçesi ile birlikte rektörlüğe bildirmek, fakülte bütçesi ile ilgili fakülte yönetim kurulunun da görüşünü aldıktan sonra rektörlüğe sunmak,
- Fakültenin birimleri ve her düzeydeki personel üzerinde genel gözetim ve denetim görevini yapmak.

#### Yetki ve Sorumluluk

Fakültenin ve bağlı birimlerinin öğretim kapasitesinin rasyonel bir şekilde kullanılmasında ve geliştirilmesinde gerektiği zaman güvenlik önlemlerinin alınmasında, öğrencilerin gerekli sosyal hizmetlerinin sağlanmasında, eğitim-öğretim bilimsel araştırma ve yayım faaliyetlerinin düzenli bir şekilde yürütmek. Fakültede yapılan faaliyetlerin gözetim ve

# SIİRT ÜNİVERSİTESİ 2022 YILI PERFORMANS PROGRAMI

Denetiminin yapılmasında, takip ve kontrol edilmesinde ve sonuçlarının alınmasında rektöre karşı birinci derecede sorumludur.

## **1.1.6. Enstitü ve Yüksekokul Organları**

2547 sayılı Yükseköğretim Kanunu'nun 19 ve 20'nci maddelerinde enstitü ve yüksekokul organları; enstitü ve yüksekokul müdürü, enstitü ve yüksekokul kurulu ile enstitü ve yüksekokul yönetim kurulundan oluşmaktadır.

### **1.1.6.1 Yüksekokul ve Enstitü Müdürü**

Enstitü ve yüksekokul müdürü, üç yıl için ilgili fakülte dekanının önerisi üzerine rektör tarafından atanır. Rektörlüğe bağlı enstitülerde bu atama doğrudan rektör tarafından yapılır. Süresi biten müdür tekrar atanabilir. Yüksekokul ve enstitü müdürü dekanlara verilmiş olan görevleri yüksekokul ve enstitü bakımından yerine getirir.

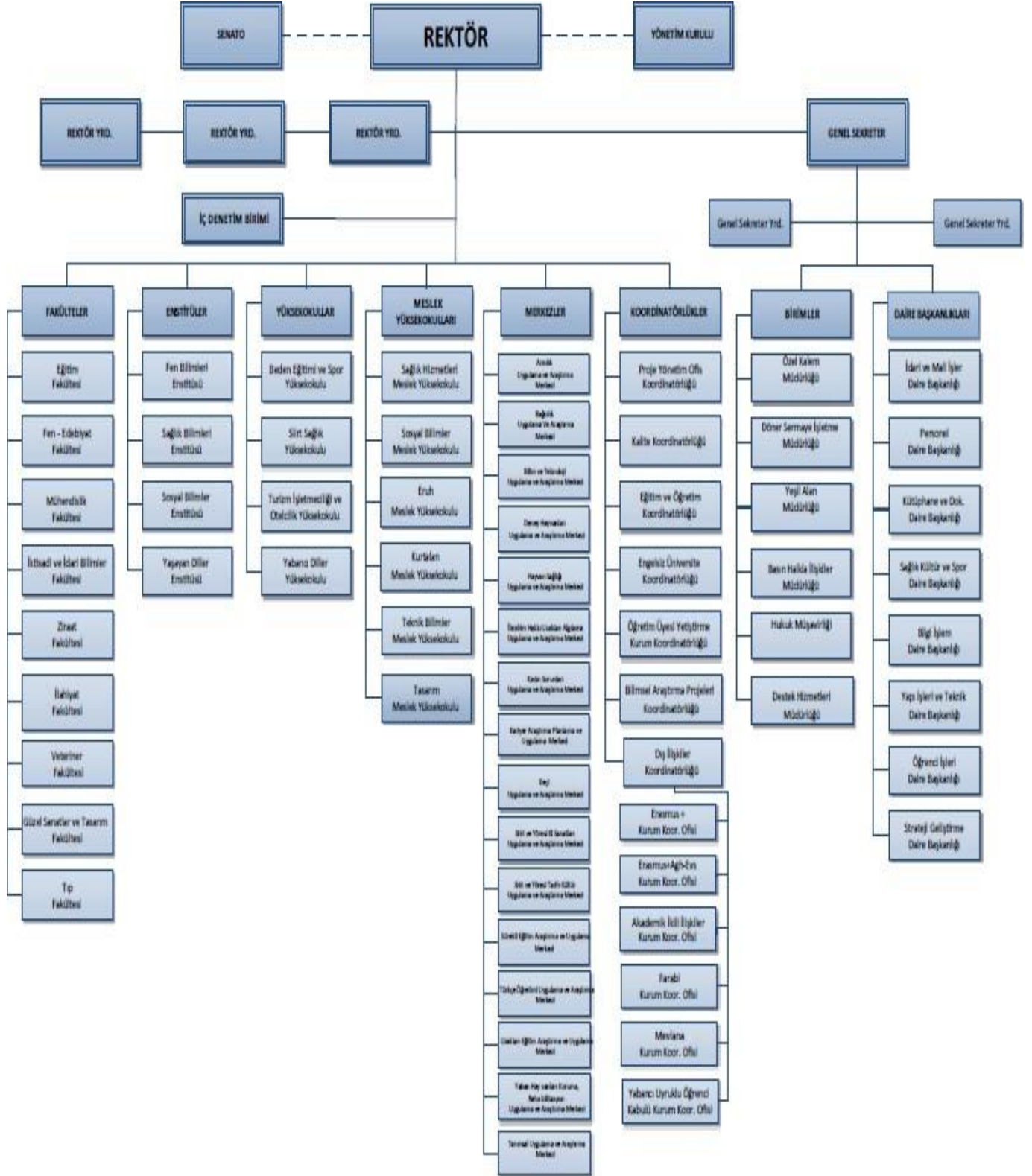
5018 sayılı Kamu Mali Yönetimi ve Kontrol Kanunu'na göre Dekan, Yüksekokul ve Enstitü Müdürü, bütçeyle ödenek tahsis edilen bir harcama biriminin en üst yöneticisi ve harcama yetkilisi konumundadır. 5018 sayılı Kanunun 32'nci maddesine göre bütçelerden harcama yapılabilmesi harcama yetkilisinin harcama talimatı vermesiyle mümkündür. Harcama yetkilileri harcama talimatlarının bütçe ilke ve esaslarına kanun, tüzük ve yönetmelikler ile diğer mevzuata uygun olmasından, ödeneklerin etkili, ekonomik ve verimli kullanılmasından ve bu kanun çerçevesinde yapmaları gereken diğer işlemlerden sorumludurlar.





## 1.2. TEŞKİLAT YAPISI

### 1.2.1. Siirt Üniversitesi Teşkilat Yapısı



## FİZİKSEL KAYNAKLAR

Üniversitemiz, şehir merkezi Yeni Mahalle Güres Caddesi başında yer alan merkez yerleşkede eğitime başlamıştır. Merkeze 10 km uzaklıkta olan Kezer Yerleşkesine ulaşım ihtiyacı şehir ile yerleşke arasında düzenli olarak çalışan toplu taşıma araçları ile giderilmektedir. Kezer yerleşkesinde idari ve eğitim binaları, merkezi kütüphane, spor tesisleri, veteriner fakültesi uygulama çiftliği, konuk evi, cami, personel lojmanları ve Yurt Kur'a bağlı öğrenci yurtları ve dinlenme alanları bulunmaktadır.



### 1.2.2. Fiziksel Yapı

Toplam 2.311.412,58 m<sup>2</sup> açık ve 152.561,03 m<sup>2</sup> kapalı alana sahip olan Üniversitemiz, Kezer Yerleşkesi, Şehir Yerleşkesi, Erüh Meslek Yüksekokulu ve Kurtalan Meslek Yüksekokulu olmak üzere beş farklı yerleşkede eğitim-öğretim faaliyetlerini sürdürmektedir. Ayrıca Tıp Fakültesinin kurulmasıyla beraber Siirt İl Sağlık Müdürlüğü ile yapılacak aplikasyon protokolü kapsamında mevcut Siirt Devlet Hastanesinin fiziksel imkanlarından faydalanılarak Üniversite hocalarımız burada hasta muayene ve araştırma faaliyetlerini yapabileceklerdir.

## SİİRT ÜNİVERSİTESİ 2022 YILI PERFORMANS PROGRAMI

YERLEŞKE ADI	BİNA ADI	YAPIM TARİHİ	KAPALI ALAN	FONKSİYONU
<b>Eruh MYO</b>	Eruh Erkek Yurdu	01.01.1965	2.057,06	Barınma(A)
<b>Eruh MYO</b>	Eruh Kız Yurdu	01.01.1965	928,06	Barınma(A)
<b>Eruh MYO</b>	Eruh Meslek Yüksek Okulu	01.01.1965	2.650,76	Eğitim(E)
<b>Kezer</b>	Alt Yapı İçme Suyuna Ait Vana Odası	01.04.2013	6,13	Diğer(O)
<b>Kezer</b>	Ana Giriş Kapısı Güvenlik Kulübesi	28.01.2013	39,20	Yönetim(M)
<b>Kezer</b>	Ana Giriş Kapısı Güvenlik Soyunma Odası	28.01.2013	20,93	Yönetim(M)
<b>Kezer</b>	Beden Eğitimi ve Spor Yüksekokulu	11.10.2013	6.480,71	Eğitim(E)
<b>Kezer</b>	Bilim ve Teknoloji Uygulama ve Araştırma Merkezi	19.09.2012	1.893,95	Araştırma(R)
<b>Kezer</b>	Cami	02.09.2016	2.099,36	Diğer(O)
<b>Kezer</b>	Cami Revaklar	02.09.2016	317,87	Diğer(O)
<b>Kezer</b>	Döner Sermaye Satış Ofisi	01.01.2014	19,00	Diğer(O)
<b>Kezer</b>	Eğitim Fakültesi A Blok	24.06.2015	5.857,51	Eğitim(E)
<b>Kezer</b>	Eğitim Fakültesi B Blok	24.06.2015	5.305,18	Eğitim(E)
<b>Kezer</b>	Fen Edebiyat Fakültesi	11.10.2013	8.064,73	Eğitim(E)
<b>Kezer</b>	Futbol Sahası Soyunma Odası	28.01.2014	277,51	Spor Alanları(S)
<b>Kezer</b>	Gençlik Evi	01.01.2014	146,35	Sosyal alanlar(G)
<b>Kezer</b>	Halı Saha	19.06.2017	1.542,85	Spor Alanları(S)
<b>Kezer</b>	Halı Saha Soyunma Odaları	19.06.2017	163,23	Spor Alanları(S)
<b>Kezer</b>	İlahiyat Fakültesi   Yabancı Diller Yüksekokulu   Turizm ve Otelcilik Yüksekokulu	29.12.2017	11.347,22	Eğitim(E)
<b>Kezer</b>	İlahiyat Fakültesi Dekanlık	29.12.2017	2.109,36	Yönetim(M)
<b>Kezer</b>	Kapalı Spor Salonu	16.07.2013	2.985,25	Spor Alanları(S)
<b>Kezer</b>	Konukevi	19.04.2013	3.403,44	Barınma(A)
<b>Kezer</b>	Lojman A1	20.04.2014	1.644,73	Barınma(A)
<b>Kezer</b>	Lojman A2	20.04.2014	1.644,73	Barınma(A)
<b>Kezer</b>	Lojman A3	20.04.2014	1.644,73	Barınma(A)
<b>Kezer</b>	Lojman A4	20.04.2014	1.644,73	Barınma(A)
<b>Kezer</b>	Lojman A5	20.04.2014	1.644,73	Barınma(A)
<b>Kezer</b>	Lojman B1	20.04.2014	1.644,73	Barınma(A)
<b>Kezer</b>	Lojman B2	20.04.2014	1.644,73	Barınma(A)
<b>Kezer</b>	Lojman B3	20.04.2014	1.644,73	Barınma(A)
<b>Kezer</b>	Lojman B4	20.04.2014	1.644,73	Barınma(A)
<b>Kezer</b>	Lojman B5	20.04.2014	1.644,73	Barınma(A)
<b>Kezer</b>	Lojman Bölgesi Güvenlik Kulübesi	11.06.2015	6,95	Yönetim(M)
<b>Kezer</b>	Lojmanlar (100 Daire) Isı Merkezi	20.04.2014	306,71	Diğer(O)
<b>Kezer</b>	Mekanik Pompa Odası	07.05.2018	40,34	Diğer(O)
<b>Kezer</b>	Merkezi Kütüphane / Kütüphane ve Dokümantasyon Daire Başkanlığı	29.01.2016	5.427,02	Kütüphane(L)
<b>Kezer</b>	Merkezi Yemekhane	19.06.2015	6.221,26	Sosyal Alanlar(G)
<b>Kezer</b>	Mühendislik Mimarlık Fakültesi İktisadi İdari Bilimler Fakültesi C Blok	22.11.2012	11.295,34	Eğitim(E)
<b>Kezer</b>	Mühendislik Mimarlık Fakültesi A Blok	22.11.2012	3.840,20	Yönetim(M)

## SİİRT ÜNİVERSİTESİ 2022 YILI PERFORMANS PROGRAMI

<b>Kezer</b>	Mühendislik Mimarlık Fakültesi B Blok	22.11.2012	5.005,10	Eğitim(E)
<b>Kezer</b>	Mühendislik Mimarlık Fakültesi Isı Merkezi	22.11.2012	768,50	Diğer(O)
<b>Kezer</b>	Rektör Evi	20.04.2014	683,43	Barınma(A)
<b>Kezer</b>	Rektörlük A Blok	19.06.2015	5.964,55	Yönetim(M)
<b>Kezer</b>	Rektörlük B Blok	19.06.2015	5.405,88	Yönetim(M)
<b>Kezer</b>	Sağlık Merkezi / Sağlık Kültür ve Spor Daire Başkanlığı	02.02.2015	829,31	Sağlık Hizmeti(H)
<b>Kezer</b>	Su Deposu (2000 Tonluk)	01.04.2013	792,05	Diğer(O)
<b>Kezer</b>	Veteriner Fakültesi-Ahır	01.10.2015	1.356,15	Diğer(O)
<b>Kezer</b>	Yeşil Alan Müdürlüğü	22.11.2012	214,57	Yönetim(M)
<b>Kezer</b>	Ziraat Fakültesi   Veteriner Fakültesi	02.09.2017	11.046,87	Eğitim(E)
<b>Kezer</b>	Ziraat Fakültesi   Veteriner Fakültesi Dekanlık	02.09.2017	1.387,98	Yönetim(M)
<b>Kurtalan MYO</b>	Kurtalan Meslek Yüksekokulu	01.01.1965	969,14	Eğitim(E)
<b>Kurtalan MYO</b>	Kurtalan Meslek Yüksekokulu İdari Bina	01.01.1965	902,44	Yönetim(M)
<b>Merkez</b>	2. Giriş Kapısı Güvenlik Kulübesi	01.01.1965	6,95	Yönetim(M)
<b>Merkez</b>	Ana Giriş Kapısı Güvenlik Kulübesi	20.10.2010	6,95	Yönetim(M)
<b>Merkez</b>	Anaokulu	30.05.2016	317,45	Eğitim(E)
<b>Merkez</b>	Deney Hayvanları Uygulama ve Araştırma Merkezi	29.11.2009	190,89	Sağlık Hizmeti(H)
<b>Merkez</b>	Döner Sermaye Satış Ofisi	01.01.2014	19,00	Diğer(O)
<b>Merkez</b>	İMİD-İdari Oda	23.09.2010	6,95	Yönetim(M)
<b>Merkez</b>	İMİD-İdari Odalar	18.07.2013	36,60	Yönetim(M)
<b>Merkez</b>	Merkez Lojman A Blok	23.09.2010	1.726,82	Barınma(A)
<b>Merkez</b>	Merkez Lojman B Blok	23.09.2010	809,23	Barınma(A)
<b>Merkez</b>	Merkez Lojman C Blok	23.09.2010	1.723,83	Barınma(A)
<b>Merkez</b>	Merkez Lojmanlar Güvenlik Kulübesi	18.07.2013	5,20	Yönetim(M)
<b>Merkez</b>	Sağlık Hizmetleri Meslek Yüksekokulu	01.01.1965	2.357,30	Eğitim(E)
<b>Merkez</b>	Sosyal Bilimler Meslek Yüksekokulu	01.01.1965	3.982,73	Eğitim(E)
<b>Merkez</b>	Teknik Bilimler Meslek Yüksekokulu	01.01.1965	4.737,43	Eğitim(E)
<b>Sağlık Bilimleri Fakültesi</b>	Ana Giriş Güvenlik Kulübesi	18.07.2013	6,95	Yönetim(M)
<b>Sağlık Bilimleri Fakültesi</b>	Kapalı Spor Salonu	01.01.1965	2019 Tarihinde yıkılmıştır.	Spor Alanları(S)
<b>Sağlık Bilimleri Fakültesi</b>	Sağlık Bilimleri Fakültesi	01.01.1965	2019' da Yıkılmıştır.	Eğitim(E)
<b>TOPLAM</b>			<b>152.561,03</b>	

# SIİRT ÜNİVERSİTESİ 2022 YILI PERFORMANS PROGRAMI

## 1.2.3. Taşıt Sayıları

Mevcut Taşıt Sayıları

TÜRÜ	KULLANIM AMACI	MARKA	MODEL	ADET
Binek Otomobil	Hizmet Aracı	Hyundai- İX35	2012	1
Binek Otomobil	Hizmet Aracı	Hyundai Accent	2012	1
Binek Otomobil	Hizmet Aracı	Hyundai Elantra	2012	1
Binek Otomobil	Hizmet Aracı	Renault Clio	2012	1
Binek Otomobil	Hizmet Aracı	Renault Clio	2012	1
Binek Otomobil	Hizmet Aracı	Renault Clio	2012	1
Otobüs	Servis Aracı (27+1)	Temsa-Prestij	2008	1
Otobüs	Servis Aracı (32+1)	Otokar-Sultan	2011	1
Otobüs	Servis Aracı (36+1)	Otokar-Doruk	2012	1
Otobüs	Servis Aracı	Otokar-Kent	2012	1
Otobüs	Servis Aracı (46+1)	Mercedes Benz	2015	1
Otobüs	Servis Aracı	Otokar-Sultan-Mega	2017	1
Minibüs	Servis Aracı (14 Kişilik)	Ford	2010	1
Minibüs	Servis Aracı (14 Kişilik)	Ford	2011	1
Minivanlar	Panel Van (Kapalı Kasa)	Citröen	2010	1
Pick-Uplar	Arazi Hiz.Çift Kabin	Isuzu-Max	2010	1
Arazi-Jeep	Arazi Tipi 4x4	Ford-Kuga	2013	1
Su Tankeri	Üstyapılı(10 Ton) Kamyon	BMC	2012	1
<b>TOPLAM</b>				<b>18</b>

## 1.2.4. Bilgi ve Teknolojik Kaynaklar Bilişim Alt Yapısı

Üniversitemizin bilgisayar, ağ ve iletişim hizmetleri Bilgi İşlem Daire Başkanlığı tarafından yürütülmektedir. Personel ve birimlere e-posta, web, kütüphane erişimi, sunucu, teknik servis ve ofis hizmetleri sunulmaktadır. Üniversite bünyesinde alınan donanım ve cihazların (kenar anahtarlar, bilgisayarlar, kablosuz ağ cihazları, kameralar vb) teknolojik gelişmelere uygun olması verilecek hizmet kalitesi için önemlidir. Belirtilen cihazlardan maksimum düzeyde faydalanmak için, birimlerdeki eski ve yetersiz internet altyapısının yenilenmesi, gerekli yapısal kablolaşmanın yapılması gerekmektedir. Üniversitemizin mevcut bilişim alt yapısı aşağıdaki şekilde özetlenebilir.

Merkez ana bağlantı anahtarları, Ana Anahtar (SWİTCH): Ana bağlantı girişimizde Oracle SUN marka CPU Model: Intel(R) Xeon(R) CPU E5-2640 0 @ 2.50GHz (2494.04-MHz K8-class CPU) Cpu Çekirdek Sayısı : 24 ve üzerinde 32 Gb RAM bellek bulunan Firewall sunucumuz bulunmaktadır. Firewall Hotspot çözümümüz bulunmaktadır.

Ana anahtar switch olarak CISCO 4507RE şase switch üzerinde 96 port Gigabit Ethernet, 12 adet 1 Gbps Fiber portu ve 2 adet 10 Gbps fiber portu bulunmaktadır.

Ayrıca 2 adet CISCO Wireless (1 adet 5500 serisi wireless controller, 1 adet 2504 serisi wireless controller) bulunmaktadır.

**Üniversitemiz Birimleri Ara Bağlantı Anahtarları:** Birimlerimizde değişik marka ve modellerde (CISCO, Dell, D-Link, HP, Tp-Link, 3 com v.b.) anahtarlar (Swicth)kullanılmaktadır.

## **SIİRT ÜNİVERSİTESİ 2022 YILI PERFORMANS PROGRAMI**

**Ağ Altyapısı:** Üniversitemize ULAKNET tarafından tahsis edilen ana çıkış hız kapasitemiz 700 Mbit'dir. Bunlar 500 Mbps Kezer yerleşkesi, 80 Mbps Merkez yerleşke, 20 Mbps Sağlık Bilimleri Fakültesi, 30 Mbps Kurtalan Meslek Yüksek Okulu, 20 Mbps Erüh Meslek Yüksek Okulu, 10 Mbps Pervari Meslek Yüksek Okuluna tahsis edilmiştir. Böylece 1 Merkez ve 5 arka uç olmak üzere toplamda 6 lokasyona internet erişimi sağlanmaktadır.

Üniversitemiz uptime oranı %99,65'tir. Aktif cihaz sayısı yaklaşık 3375 olmakla beraber 24 saatlik bir periyotta internet erişimi kullanan kişi sayısı ortalama 4000'dür.

### **Üniversitemizde kullanılan belli başlı web otomasyon ve web siteleri şunlardır:**

- Öğrenci İşleri Bilgi Sistemi
- Personel Bilgi Sistemi
- Kütüphane Bilgi Sistemi
- Elektronik Belge Yönetim Sistemi
- Güvenlik Duvarı
- Bilimsel Araştırmalar Projeleri Bilgi Sistemi
- Uzaktan Eğitim Bilgi Sistemi
- Sanal Sınıf Uygulaması
  - Sunucu Sanallaştırma Programı
- Mezun Bilgi Sistemi
- Siirt Üniversitesi Kurumsal Web Sitesi
- Netflow Toplama ve Analiz Sistemi
- Akademik Açık Erişim Sistemi
- Üniversitemizde ayrıca e-devlet kapsamında diğer kamu kurum ve kuruluşlarına ait Araç Takip, e-bütçe, e-kap, KBS ve içindeki uygulamalar, e-beyanname, Ka-Ya, TUBİTAK TTS, e- SGK, MYS, Hazine programı nakit talep programı gibi sistemlerden de faydalanılmaktadır.

### **2022 senesi içinde satın almayı düşündüğümüz proje ve ürünler,**

- ISO-27001 Bilgi Güvenliği ve Yönetim Sistem Sertifikası,
- Güvenlik Duvarı,
- Data Center Ekipmanları,
- Felaket Kurtarma Merkezi,
- Mobil İmza,
- LDAP Kimlik Doğrulaması,
- Siber Güvenlik alanında personel almak ve yetiştirmek,
- Güvenlik Kamera alım ve değişim,

# SIİRT ÜNİVERSİTESİ 2022 YILI PERFORMANS PROGRAMI

## SIİRT ÜNİVERSİTESİ İNTERNET ALTYAPISI VE HIZLARI

Üniversitemiz Web Sayfası Erişim tablosu			
Yıllar	2019	2020	2021
Tekil:	502.440	542.263	707.587
Çoğul:	1.945.315	2.295.636	2.149.656

İnternet Erişimi ve Kullanımı	
Kablosuz İnternet Erişiminin Yapıldığı Alan(m <sup>2</sup> )	1.769.025 m <sup>2</sup>
Kurumsal Web Sayfasının Aldığı Ziyaretçi Sayısı	1.945.315
Web Sayfası Olan Birim Sayısı	199



## 1.3. İNSAN KAYNAKLARI

Üniversitemiz insanın başarıdaki öneminin farkında olarak, stratejik amaçlara ulaşmada insan kaynaklarını etkin, verimli ve yüksek motivasyonlu bir şekilde çalıştırılması gerekliliğine inanır. Üniversite bünyesindeki insan kaynaklarının sayısal artışının yanı sıra niteliksel gelişimi, bilginin üretilmesi, kullanılması ve paydaşlara aktarılması açısından son derece önemlidir. Bu çerçevede akademik personel için bilimsel araştırma projeleri ve yayınlar çeşitli biçimlerde teşvik edilmektedir. Benzer şekilde idari personelin gelişimi ve yükselmesi için hizmet içi eğitim programları uygulanmaktadır.

### 1.3.1. İdari Personel

İdari Personelin Kadrolara Göre Dağılımı			
Kadro Unvanı	Adet	Kadro Unvanı	Adet
Genel Sekreter	1	Programcı	-
Genel Sekreter Yardımcısı	1	Çözümleyici	-
Hukuk Müşaviri	1	Şef	25
Strateji Geliştirme Dairesi Başkanı	1	Sayman	-
Personel Dairesi Başkanı	1	Ayniyat Saymanı	2
Bilgi İşlem Dairesi Başkanı	1	Memur	22
İdari ve Mali İşler Dairesi Başkanı	1	Ambar Memuru	-
Kütüphane ve Dokümantasyon Daire Başkanı	1	Sekreter	-
Öğrenci İşleri Daire Başkanlığı	1	Veznedar	-
Sağlık Kültür ve Spor Dairesi Başkanı	1	Bilgisayar İşletmeni	93
Yapı İşleri ve Teknik Dairesi Başkanlığı	1	Şoför	4
Fakülte Sekreteri	10	Diş Tabibi	1
Yükseköğretim Sekreteri	9	Biyolog	1
Enstitü Sekreteri	4	Odyolog	-
Şube Müdürü	16	Psikolog	1
Mali Hizmetler Uzmanı	-	Fizyoterapist	-
Savunma Uzmanı	-	Diyetisyen	1
Sivil Savunma Uzmanı	-	Hemşire	3
Mali Hizmetler Uzmanı Yardımcısı	2	Teknisyen	16
Kütüphaneci	4	Avukat	-
Sağlık Teknisyeni	1	İmam	-
Laborant	2	Hizmetli	40
Sağlık Teknikeri		Hasta Bakıcı	-
Mühendis	10	Hayvan Bakıcısı	1
Mimar	1	Hayvan Sağlık Memuru	1
İstatistikçi	-	Aşçı	-
		Kaloriferci	-
Tekniker	16	Bekçi	-



# SIİRT ÜNİVERSİTESİ 2022 YILI PERFORMANS PROGRAMI

İdari Personelin Eğitim Durumu					
	İlköğretim	Lise	Ön Lisans	Lisans	Y.L. ve Doktora
<b>Kişi Sayısı</b>	35	44	50	154	25
<b>Yüzde</b>	<b>%8,8</b>	<b>%7</b>	<b>%6,16</b>	<b>%2</b>	<b>%1,232</b>

Personelin Hizmet Süresine Göre Dağılımı						
	1-3 yıl	4-6 yıl	7-10 yıl	11-15 yıl	16-20 yıl	21 yıl üzeri
<b>Kişi Sayısı</b>	<b>27</b>	<b>52</b>	<b>101</b>	<b>48</b>	<b>26</b>	54

İdari Personel (Kadroların Doluluk Oranına Göre)			
	Dolu	Boş	Toplam
<b>Genel İdari Hizmetler Sınıfı</b>	207	144	<b>351</b>
<b>Sağlık Hizmetleri Sınıfı</b>	9	16	<b>25</b>
<b>Teknik Hizmetleri Sınıfı</b>	49	39	<b>88</b>
<b>Mülki İdare Amirliği Hizmetleri Sınıfı</b>	-	-	-
<b>Avukatlık Hizmetleri Sınıfı</b>	-	2	<b>2</b>
<b>Din Hizmetleri Sınıfı</b>		1	<b>1</b>
<b>Yardımcı Hizmetli Sınıfı</b>	<b>43</b>	<b>12</b>	<b>55</b>

## 1.3.2. Akademik Personel

Akademik Personel			
Unvan	Kadroların Doluluk Oranına Göre		
	Dolu	Boş	Toplam
<b>Profesör</b>	35	17	52
<b>Doçent</b>	55	25	80
<b>Doktor Öğretim Üyesi</b>	164	113	277
<b>Öğretim Görevlisi</b>	160	48	208
<b>Araştırma Görevlisi</b>	183	39	222
<b>TOPLAM</b>	<b>587</b>	<b>242</b>	<b>829</b>

# SIİRT ÜNİVERSİTESİ 2022 YILI PERFORMANS PROGRAMI

Akademik Personelin Hizmet Süresine Göre Dağılımı						
	1-3 yıl	4-6 yıl	7-10 yıl	11-15 yıl	16-20 yıl	21 yıl üzeri
<b>Kişi Sayısı</b>	104	89	172	90	43	<b>89</b>
<b>Yüzde</b>	<b>17,71</b>	<b>15,16</b>	<b>29,30</b>	<b>15,33</b>	<b>7,32</b>	<b>15,16</b>

Yabancı Uyruklu Akademik Personel *			
Unvan	Geldiği Ülke	Çalıştığı Bölüm	Kişi Sayısı
Profesör	SURİYE	Temel İslam Bilimleri	1
Doçent	AZERBAYCAN	Tarih	1
Doktor Öğretim Üyesi	SURİYE	Temel İslam Bilimleri	2
Doktor Öğretim Üyesi	MISIR	Tarla Bitkileri	1
Doktor Öğretim Üyesi	İRAN	Tarımsal Biyoteknoloji	1
Öğretim Görevlisi	SURİYE	Temel İslam Bilimleri	1
<b>TOPLAM</b>			<b>7</b>

## 1.4. DİĞER HUSUSLAR

Üniversitemizde 10 Fakülte, 4 Enstitü, 3 Yüksekokul ve 6 Meslek Yüksekokulu bulunmaktadır. Bu birimlerde okuyan toplam öğrenci sayısının 2022 yılında 18.000'i geçmesi hedeflenmektedir.

### 1.4.1. Öğrenci Sayıları

BİRİMLER	2021		TOPLAM
	Kadın	Erkek	
Eğitim Fakültesi	1103	798	1901
Fen – Edebiyat Fakültesi	642	624	1266
Güzel Sanatlar Ve Tasarım Fakültesi	152	148	310
İktisadi İdari Bilimler Fakültesi	186	317	503
İlahiyat Fakültesi	824	541	1365
Mühendislik Fakültesi	97	341	438
Sağlık Bilimleri Fakültesi	634	671	1305
Tıp Fakültesi	32	58	90
Veteriner Fakültesi	100	327	427
Ziraat Fakültesi	144	300	444
Beden Eğitimi ve Spor Yüksekokulu	329	708	1037
Turizm İşletmeciliği ve Otelcilik Yüksekokulu	24	45	69
Yabancı Diller Yüksekokulu	260	120	380
Eruh Meslek Yüksekokulu	230	129	359
Kurtalan Meslek Yüksekokulu	202	224	426
Sağlık Hizmetleri Meslek Yüksekokulu	1103	1021	2124
Sosyal Bilimler Meslek Yüksekokulu	886	819	1705
Tasarım Meslek Yüksekokulu	0	1	1
Teknik Bilimler Meslek Yüksekokulu	200	904	1104
Fen Bilimleri Enstitüsü	175	274	449
Sağlık Bilimleri Enstitüsü	11	40	51
Sosyal Bilimler Enstitüsü	267	498	765
Pedagojik Formasyon	89	43	132
<b>Toplam</b>	<b>7696</b>	<b>8955</b>	<b>16651</b>

# SIİRT ÜNİVERSİTESİ 2022 YILI PERFORMANS PROGRAMI

## Yıllara göre öğrenci sayısını gösteren tablo

	2017	2018	2019	2020	2021
Ön lisans	4.314	5.208	5.510	5568	5730
Lisans	7.506	8.467	9.201	9635	9657
Yüksek lisans	682	851	838	1022	1160
Doktora	10	15	28	61	104
<b>TOPLAM</b>	<b>12.512</b>	<b>14.541</b>	<b>15.577</b>	<b>16450</b>	<b>16651</b>

## Öğrencilerin I. ve II. Öğretim Dağılımı



**T.C.**  
**Siirt Üniversitesi**  
**ÖĞRENCİ İŞLERİ DAİRE BAŞKANLIĞI**  
**Fakültelere ve Öğretim Şekline Göre Cinsiyet Sayıları**

BİRİM ADI	I. ÖĞRETİM			II. ÖĞRETİM			TOPLAM		GENEL TOPLAM
	E	K	Toplam	E	K	Toplam	E	K	
BEDEN EĞİTİMİ VE SPOR YÜKSEKOKULU	490	225	715	216	104	320	706	324	1030
EĞİTİM FAKÜLTESİ	796	1103	1899	0	0	0	790	1100	1890
ERUH MESLEK YÜKSEKOKULU	130	229	359	0	0	0	130	220	350
FEN BİLİMLERİ ENSTİTÜSÜ	246	160	406	22	12	34	263	172	435
FEN-EDEBİYAT FAKÜLTESİ	493	572	1065	130	71	201	620	640	1260
GÜZEL SANATLAR VE TASARIM FAKÜLTESİ	148	150	298	0	0	0	143	155	298
İKTİSADİ VE İDARİ BİLİMLER FAKÜLTESİ	310	182	492	9	3	12	319	189	508
İLAHİYAT FAKÜLTESİ	254	468	722	214	293	507	520	800	1320
KURTALAN MESLEK YÜKSEKOKULU	225	200	425	0	0	0	220	200	420
MÜHENDİSLİK FAKÜLTESİ	323	96	419	14	1	15	330	90	420
PEDAGOJİK FORMASYON	42	89	131	0	0	0	42	89	131
SAĞLIK BİLİMLERİ ENSTİTÜSÜ	40	11	51	0	0	0	40	11	51
SAĞLIK BİLİMLERİ FAKÜLTESİ	147	189	336	130	111	241	275	300	575
SAĞLIK HİZMETLERİ MESLEK YÜKSEKOKULU	554	721	1275	459	376	835	1015	1097	2115
SAĞLIK YÜKSEKOKULU	222	205	427	170	126	296	392	331	723
SOSYAL BİLİMLER ENSTİTÜSÜ	250	149	399	241	116	357	490	260	750
SOSYAL BİLİMLER MESLEK YÜKSEKOKULU	588	666	1254	227	221	448	815	887	1702
TASARIM MESLEK YÜKSEKOKULU	0	1	1	0	0	0	0	1	1
TEKNİK BİLİMLER MESLEK YÜKSEKOKULU	788	197	985	116	7	123	900	200	1100
TIP FAKÜLTESİ	58	32	90	0	0	0	58	32	90
TÖMER	0	0	0	130	55	185	125	55	180
TURİZM İŞLETMELİĞİ VE OTELCİLİK YÜKSEKOKULU	45	24	69	0	0	0	45	24	69
VETERİNER FAKÜLTESİ	324	99	423	0	0	0	324	99	423
YABANCI DİLLER YÜKSEKOKULU	120	259	379	0	0	0	120	250	370
ZİRAAT FAKÜLTESİ	300	143	443	0	0	0	300	140	440
<b>TOPLAM</b>	<b>6893</b>	<b>6170</b>	<b>13063</b>	<b>2078</b>	<b>1496</b>	<b>3574</b>	<b>9027</b>	<b>7709</b>	<b>16651</b>

## Kütüphane Kaynakları

Merkezi Kütüphane binamız dışında İlahiyat Fakültesi Binası ile Teknik Bilimler MYO binasında olmak üzere üç farklı yerde kütüphane hizmeti verilmektedir. Merkezi Kütüphanemiz çağın şartlarına uygun modern araç ve gereçlerle donatılmıştır. Kütüphanelerimizin kitap eksikliğini gidermek ve çeşitliliğini artırmak ve Yeni kurulan Tıp Fakültesi için temel teşkil eden elektronik ve basılı yayın alımı içinde 2022 yılında da çalışmalar sürdürülecektir.

Kütüphane	Kitap Sayısı
Şehir Merkezi MYO Kütüphanesi	2.907
İlahiyat Fakültesi Kütüphanesi	6.852
Merkezi Kütüphane	38.125
Toplam Kitap Sayısı	47.884
Kütüphane Üye Sayısı	23.468

## ÜNİVERSİTEMİZDE ÜCRETSİZ ERİŞİLEBİLEN E-KAYNAKLAR;

**BMJ Online Journals :** Klinik uzmanlık alanları, halk sağlığı ve kanıta dayalı tıp alanlarında önde gelen 27 tıp dergisine tam metin erişim sağlanır.

**CAB:** Tarım, uygulamalı yaşam bilimleri, ormancılık, insan beslenmesi, veterinerlik, tıp ve çevre konularından oluşan veri tabanıdır. Tarım ve uygulamalı yaşam bilimlerinde en yüksek sayıdaki süreli yayın koleksiyonu kapsayıp, 1910 yılından günümüze zengin bilgi içeriğine sahiptir. Bütün içerik, CAB Direct arayüzünden kullanıcılara sunulmaktadır. Ortalama olarak %70' ine başka kaynaktan erişim imkânı olmayan, 230.000'in üzerinde tam metin dergi makalesi (%65) rapor ve konferans bildirileri (%34) tam metin içeriğe sahiptir.736 tam metin dergi bulunmaktadır.

**EBSCOHOST:** 12.544 adet dergiye tam metin erişim sağlanmaktadır.

**Emerald Premier eJournal:** Muhasebe, Finans ve Ekonomi, İşletme, Yönetim ve Strateji, Eğitim, Mühendislik, Öğrenim ve Organizasyon, Sağlık ve Sosyal Bakım, Bilgi ve Belge Yönetimi, Kütüphane Çalışmaları, Pazarlama, Lojistik ve Kalite, Emlak Yönetimi ve Çevre, Kamu Politikası ve Çevre Yönetimi, Turizm ve Otelcilik alanlarında tam metin 306 dergilik koleksiyon.

**IEEE:** IEEE Xplore veritabanı, elektrik ve elektronik, bilgisayar, bilgi teknolojileri, biyoteknoloji, fizik ve ilgili diğer bilimlerdeki yayınları kapsamaktadır. Institute of Electrical and Electronics Engineers (IEEE) ve Institute for Electrical Engineers (IEE) tarafından 1988'den günümüze yayınlanmış 413 süreli yayına (journal, transaction, magazine, letter) IEEE ve IEE tarafından 1988'den günümüze kadar gerçekleştirilmiş 880.000 adet konferans bildirilerine, 1.800 adet IEEE Standartlarına, 1950-1988 arasında yayınlanmış IEEE dergileri ve konferans bildirilerinden seçilmiş makalelere, tam metin olarak erişilmektedir.

**iThenticate:** Akademik çalışmalardaki intihalleri tespit etmek amacıyla iThenticate - İntihali Engelleme Programı, doğrudan akademik yayınların değerlendirilmesi ile ilgili (Öğrenci ödevleri ve tezler hariç: iThenticate lisans anlaşması gereği öğrenci ödevleri ve tezler için kullanılmamalıdır.) kapsamlı bir akademik içeriğe sahiptir. Web tabanlı arayüz ile özel bir eğitim gereksinimi olmaksızın kullanılmaktadır. İntihal analizi yapılacak belge, kullanıcı tarafından iThenticate programına bir e-postaya belge ekler gibi kolaylıkla yüklenmekte, intihal analizi birkaç dakika içinde bitirilebilmektedir. iThenticate'e yüklenen her belge büyük bir veri tabanındaki belgelerle karşılaştırılmaktadır. Bu veri tabanı içinde 90.000'den fazla önemli gazete, dergi, süreli yayınlar ve kitapların yanı sıra tüm bunlara ek olarak 17 milyardan fazla web sayfası ve arşivi bulunmaktadır. iThenticate, 70.000'den fazla bilimsel dergiden gelen 30 milyon üzerindeki içeriğin ve 150'den fazla yayınevinden 86 milyon üzeri makalenin bulunduğu veri tabanlarını kontrol etmektedir.

**JSTOR:** İçerdiği dergilerin ilk çıktığı yıldan itibaren tam metinlerine erişim sağlayan ve arşiv niteliğini taşıyan bir veri tabanıdır. Sanat, beşeri bilimler, sosyal bilimler, fen bilimleri, tarih, edebiyat konularında dergileri içeren paketlerden oluşur. Veri tabanı içinde, ayrıca biyoloji, işletme, ekonomi, sağlık, dilbilim, matematik, müzik konularında paketler de yer almaktadır.

**Mendeley:** Mendeley araştırmacıların verimini artırabilecek bir referans yönetim sistemi ve dünya çapında 4.5 M'dan fazla kullanıcısı olan bir akademik iş birliği ağıdır. Mendeley Institutional Edition (MIE) kullanıcılar için genişletilmiş haklar tanıyan ve kurumlar için destek sağlayan bir platform olup Temel Mendeley yetkinlileri üzerine kuruludur.

**OVID-LWW:** Lippincott Williams and Wilkins (LWW) yayınevine ait LWW Total Access veritabanı, her doktorun referans kaynağı olabilecek genel konulu anahtar dergilerin yanı sıra, özel uzmanlık dalları üzerine yazılan dergileri ve hemşirelik dergilerini de kapsamaktadır. LWW Total Access Koleksiyonunda, 346 adet tam metin dergi bulunmaktadır. İçerdiği konulardan bazıları: Kardiyoloji, Dermatoloji, Mikrobiyoloji, Nöroloji, Hemşirelik, Beslenme ve Diyet, Onkoloji, Ortopedi, Genetik, Beyin cerrahisi, Virüs bilimi, Sağlık Yönetimi, Patoloji, Kulak- Burun-Boğaz, Diş hekimliği, Hematoloji, Pediatri, Psikiyatri, Üroloji, Romatoloji, Geriatri & Gerontoloji vb.

**ProQuest Dissertations & Theses:** Sahip olduğu 4 milyondan fazla tez ile, ProQuest Dissertations & Theses (PQDT) dünyadaki en geniş kapsamlı tez veri tabanıdır.

**ScienceDirect:** Bilim, teknoloji ve tıp alanlarında 14.000'den fazla kitap ve 2.261 adet dergi başlığı içeren Elsevier'in hakemli tam metin veritabanıdır.

**Scopus:** Bibliyometrik araçlarla birlikte araştırmayı izlemeye, analiz etmeye ve görselleştirmeye yarayan; hakemli yayınlardan oluşan en büyük özet ve atıf veri tabanıdır.

**Springer Link:** Temel bilimler sosyal ve beşerî bilimler mühendislik tıp ve yaşam bilimleri konularını içeren 2.151 adet tam metin dergi koleksiyonu.

**Taylor&Francis Online Journals:** Sosyal ve beşerî bilimler tıp ve yaşam bilimlerini içeren 1997'den günümüze 2.173 adet tam metin dergi koleksiyonu.

**Turnitin:** Öğrenci ödevleri ve projelerinde intihalleri ve usulsüz alıntıları engellemek amacıyla kullanılan web tabanlı sistemdir. Sisteme yüklenen ödev, tez, proje vb. çalışmalar çok geniş bir veri havuzdaki kaynaklarla otomatik olarak karşılaştırılır ve alıntılar, benzerlikler, usulsüz kaynak kullanımları tespit edilerek bir benzerlik raporu oluşturulur.

**Web Of Science:** WoS (Web of Science) (Science Citation Index Expanded-Social Sciences Citation Index-Arts and Humanities Citation Index Conference Proceedings Citation Index- Science-Conference Proceedings Citation Index-Social Science & Humanities) 1980'den günümüze makalelerin, 1990'dan günümüze bildirilerin bibliyografik bilgilerini, yararlanılan kaynaklarını ve atıflarını listeler.

**Nature Journals All (Nature + Nature Methods + Nature Protocols) (46 dergi):** Nature dergisi 1869 yılında yayımlanmış, multi-disipliner alanda en önde gelen, haftalık, uluslararası bilimsel bir dergidir ve ‘‘Nature Journals All ‘‘ Dergi Koleksiyonu’nun merkezinde yer almaktadır.

**Academic Journals All (40 dergi):** Nature Dergi Grubu tarafından isminde ‘‘Nature‘‘ ibaresi geçmeyen ve bir paralel segmentte yayın hayatına devam eden ‘‘Academic Journals All’’ koleksiyonu oluşturulmuştur. Klinik bilimler, fizik bilimleri ve yaşam bilimleri alanında toplamda 40 dergi içermektedir. Bu koleksiyon, birçok önde gelen akademik dernek/kuruluş ortaklıkları ile beraber

**Palgrave Macmillan Journals (PMJ All) (40 dergi):** Palgrave Macmillan Dergileri, Nature Dergi Grubu’nun ‘‘PMJ All’’ dergi paketini oluşturmaktadır. İktisat, ekonomi, finans, sosyal bilimler, hukuk, yönetim bilimleri, filozofi ve hukuk alanlarında yayın yapan 47 dergiden oluşmaktadır. 1997 yılına kadar geriye dönük erişim sağlanmaktadır. Abonelik ile birlikte 1997 yılına kadar geriye dönük erişim verilir. Abonelik yapılan yıla ait arşiv hakları sağlanır. Erişim SpringerLink platformu üzerinden sağlanmaktadır.

**Wiley Online Library:** 1997’den günümüze yaklaşık 1485 dergiye ve yaklaşık 125 açık erişim dergiye tam metin erişim imkânı vermektedir. Kimya, İşletme, ekonomi, finans, istatistik, Tıp, Yaşam Bilimleri, Matematik, Veterinerlik, Diş Hekimliği, Polimer ve Materyal Bilimleri, Eczacılık, Fizik ve Astronomi, Psikoloji, Eğitim Bilimleri, Mühendislik, Tarım, Akvakültür ve Gıda Bilimi, Mimarlık ve Planlama, Sanat ve Uygulamalı Sanatlar, Biyoloji, Biyoteknoloji, Biyokimya & Biyofizik, Hücre ve Moleküler Biyoloji, Bilgisayar Bilimi ve Bilişim Teknolojisi, Genetik, Coğrafya & Keşifler gibi konularda tam metin erişim vermektedir.

**SOBIAD Atıf Dizini: Sobiad** Atıf Dizini Hakkında: Sobiad, Sosyal Bilimler, Fen Bilimleri , Sağlık Bilimleri alanlarında yayınlanan toplamda 1314 derginin indekslendiği,atıflarının bulunduğu bir veri tabanıdır ve aynı zamanda Türkiye merkezli en çok sosyal bilimler makalesinin bulunduğu milli bir indekstir.

**CAB eBooks** : CAB eBooks dünya uzmanları tarafından hazırlanan içeriği ile “Yaşam Bilimlerindeki” en temel çalışmaları sizlere sunar. CAB eBooks’un tüm içeriği CAB Abstracts tarafından indekslenmektedir. eKitap dolaşımı kolay PDF dosyaları ile sunulmaktadır.

**iGroup eBooks** : Ürünler:Anmol Publications, Columbia University Press (CUP), International Monetary Fund (IMF),NBN International (NBNI, National Book Network (NBN Fusion),Nursing Knowledge International (NKI), Oncology Nursing Society (ONS), Scientific International, World Technologies



## II-PERFORMANS BİLGİLERİ

### 2.1. TEMEL POLİTİKA ve ÖNCELİKLER

Üniversitemiz, Kalkınma Planı ile uyumlu bir şekilde hazırlanarak yayımlanan Orta Vadeli Programda yer alan amaç, politika ve öncelikler ile Orta Vadeli Mali Planda ortaya konulan mali çerçeve ve bütçe tahminleri; program, bütçe ve yatırım programında yer alan politika ve önceliklere uygun olarak faaliyetlerini gerçekleştirecektir.

2022-2024 dönemi yatırım programında eğitim, spor ve teknolojik araştırma yatırımlarına öncelik verilecektir.

Üniversitemizde “düşünme, algılama ve problem çözme yeteneği gelişmiş, özgüven ve sorumluluk duygusuna sahip, demokratik değerleri benimsemiş ve milli kültürü özümsemiş bilgi toplumu insanını yetiştirmek” eğitim politikamızın temel amacıdır.

Bu çerçevede;

- Eğitimde kalite, rekabet ve verimliliği artırmaya yönelik tedbirler alınacaktır.
- Eğitim müfredatı, ders içerikleri, öğrenci yönetmelikleri vb. eğitim-öğretim metaryalleri gözden geçirilerek gerektiğinde güncellenecektir. İhtiyaç duyulan alanlarda gerek personel gerekse



- Eğiticilerin eğitimi çalışmaları hizmet içi eğitim faaliyetleri ile sürdürülecektir.
- Eğitim birimlerimizin donanım ihtiyacı karşılanacak, fiziki altyapı geliştirilecektir.
  - Eğitimde bilgi teknolojilerinin kullanımı yaygınlaştırılacak ve etkin hale getirilecektir.
  - Avrupa Yüksek Öğrenim ve Araştırma Alanına uyumu sağlamak amacıyla Erasmus ve Leonardo da Vinci programlarına etkin bir şekilde katılım sağlanacaktır.
  - Eğitim-öğretimde kalite güvence sisteminin Bologna sürecine uygun olarak planlanarak uygulanacak ve çeşitli birimlerimiz için ISO9001:2015 kalite yönetim sistemi belgelendirme çalışmaları kapsamında kalite belgesinin süre uzatım çalışmaları sürdürülecektir.
  - Araştırma Merkezlerinin faaliyetleri yaygınlaştırılacaktır. İhtisaslaşma projeleri uygulamaya konacaktır.
  - İç Kontrol Sistemi tüm birimlere yayılacak ve toplam kalite anlayışı hâkim kılınarak Üniversitemiz iç ve dış değerlendirme sürecine hızlı bir şekilde hazırlanacaktır.
  - Uluslararasılaşmaya önem verilerek yabancı uyruklu öğrenci çeşitliliği artırılma çalışmaları sürdürülecektir.
  - 2022 Yılı Yatırım Programında 6 adet projemiz devam etmektedir. Veteriner Fakültesi Eğitim Altyapısının Güçlendirilmesi projemiz için hayvan hastanesinin inşası ve çevre tasarımı devam etmektedir.
  - 2022 Yılı içerisinde Tıp Fakültesi Binası çalışmalarının devam etmesi planlanmaktadır.

## **2.2. AMAÇ VE HEDEFLER**

### **2.2.1. Misyon ve Vizyon**

Evrensel değerler ışığında bilgi, birikim ve becerileri ile bölgesindeki ekonomik, sosyal, kültürel ve sportif gelişmelere katkı sağlayarak, etik değerlere duyarlı, paylaşımcı, araştırmacı ve mesleki açıdan yetkin bireyler yetiştirmek.

#### **VİZYON**

Bölgesel kalkınmaya destek veren, zengin çok kültürlü ve bölgeyle bütünleşen, toplumsal ihtiyaçlara cevap verebilen lider bir uluslararası üniversite olmak.

# SIİRT ÜNİVERSİTESİ 2022 YILI PERFORMANS PROGRAMI

## 2.2.2. Alt Program Hedefleri ve Stratejik Plan İlişkisi

Program adı	Alt program adı	Alt program hedefleri	İlişkili olduğu stratejik amaç
<b>Araştırma, geliştirme ve yenilik</b>	Araştırma altyapıları	Ülkemizin bilgi birikiminin arttırılmasına ve teknolojik gelişimine katkıda bulunmak üzere yükseköğretim kurumlarında araştırma altyapılarının kurulması ve kapasitelerinin güçlendirilmesi	Güçlü alt yapısı ile uluslararası standartlarda uygulamalı eğitim, öğretim ve araştırma faaliyetlerini ve alanlarını arttırmak. Üniversitenin fiziki imkânları geliştirilerek bölgesel öncelikli alanlarda eğitim, öğretim ve araştırma faaliyetleri açısından merkez üniversite haline gelmesini sağlamak. Üniversitemizin kamu, özel sektör ve diğer paydaşlarla işbirliğini artırarak bölgesel kalkınmaya destek vermek.  Zengin, çok kültürlü ve bölgeyle bütünleşen, toplumsal ihtiyaçlara cevap verebilen lider bir uluslararası üniversite olmak.
	Yükseköğretimde bilimsel araştırma ve geliştirme	Yükseköğretim kurumlarında inovasyon amaçlı bilimsel çalışmaların arttırılması	Üniversitenin fiziki imkânları geliştirilerek bölgesel öncelikli alanlarda eğitim, öğretim ve araştırma faaliyetleri açısından merkez üniversite haline gelmesini sağlamak.
<b>Hayat boyu öğrenme</b>	Yükseköğretim kurumları sürekli eğitim faaliyetleri	Toplumun tüm kesimlerine ihtiyaç duyduğu alanlarda eğitimler verilmesi, kamu kurum ve kuruluşları, özel sektör ve uluslararası kuruluşlarla iş birliğinin gelişmesine katkıda bulunulması	Üniversitemizin kamu, özel sektör ve diğer paydaşlarla iş birliğini artırarak bölgesel kalkınmaya destek vermek.  Zengin, çok kültürlü ve bölgeyle bütünleşen, toplumsal ihtiyaçlara cevap verebilen lider bir uluslararası üniversite olmak.
<b>Tedavi edici sağlık</b>	Tedavi edici sağlık	Tedavi edici sağlık hizmetinin erişilebilir ve etkili olarak sunulmasının sağlanması	
<b>Yükseköğretim hizmetleri</b>	Öğretim elemanlarının mesleki gelişimi	Alanında yetkin, araştırmacı, bilgi üreten ve aktaran akademisyenler yetiştirilmesi	Güçlü alt yapısı ile uluslararası standartlarda uygulamalı eğitim, öğretim ve araştırma faaliyetlerini ve alanlarını arttırmak.
	Ön lisans eğitimi, lisans eğitimi ve lisansüstü eğitim	Mesleki yeterlilik sahibi ve gelişime açık mezunlar yetiştirilmesi	Güçlü alt yapısı ile uluslararası standartlarda uygulamalı eğitim, öğretim ve araştırma faaliyetlerini ve alanlarını arttırmak.
	Yükseköğretimde öğrenci yaşamı	Yükseköğretim öğrencilerine sunulan beslenme ve barınma hizmetlerinin kalitesinin artırılması; öğrencilerin kişisel ve sosyal gelişimi desteklenerek yaşam kalitesinin yükseltilmesi	Üniversitenin fiziki imkânları geliştirilerek bölgesel öncelikli alanlarda eğitim, öğretim ve araştırma faaliyetleri açısından merkez üniversite haline gelmesini sağlamak.

## **2.3. PERFORMANS HEDEFİ, GÖSTERGE VE FAALİYETLER**

Üniversitemizin 2022 yılı Program döneminde gerçekleştirilmesi planlanan, stratejik amaç ve stratejik hedeflere yönelik performans hedeflerini, bu performans hedeflerine ulaşmak için yürütülecek programlar, alt programlar, alt program hedefleri ve performans göstergelerine ilişkin tablolar program bütçe sisteminde üretilmiştir.



# ŞİİRT ÜNİVERSİTESİ PERFORMANS BİLGİSİ

Bütçe Yılı: 2022

Program Adı: ARAŞTIRMA, GELİŞTİRME VE YENİLİK

Alt Program Adı: YÜKSEKÖĞRETİMDE BİLİMSEL ARAŞTIRMA VE GELİŞTİRME

## Gereke ve Açıklamalar

5018 sayılı kanununun 16'ncı maddesine istinaden, Yükseköğretim Kurumları Araştırma Altyapısı Kurulması ve Geliştirilmesi amacıyla Üniversitemiz Rektörlük Özel Kalem bünyesinde İhtisaslaşma projemiz yürütülmektedir. Buna ilişkin giderler (A) işaretli cetvelde "Yükseköğretim Kurumlarının Bilimsel Araştırma Projeleri" faaliyetinde takip edilmektedir.

## Alt Program Hedefi:

Yükseköğretim kurumlarında inovasyon amaçlı bilimsel çalışmaların artırılması

## Performans Göstergeleri

Performans Göstergesi	Ölçü Birimi	2020	2021 Planlanan	2021 YS Gerç. Tahmini	2022 Hedef	2023 Tahmin	2024 Tahmin
1- Ar-ge'ye harcanan bütçenin toplam bütçeye oranı	Oran	0,03	0,04	0,7	1	1	1

**Göstergeye İlişkin Açıklama:** Üniversitemiz Yılı Bütçesi ve Kesin Hesabı

**Hesaplama Yöntemi:** Bilimsel Araştırma Projeleri Harcama Toplamı/ Üniversite Toplam Bütçe Harcaması\*100

**Verinin Kaynağı:** Bu gösterge ile Üniversitemizin toplam bütçe büyüklüğü içerisinde ar-ge'nin payı izlenecektir. E-bütçe sistemi üzerinden alınan ödenek durum masraf cetveli verileri çerçevesinde hesaplanmıştır. 2020-2021-2022 yılları kurum bütçe teklifine göre hesaplanmıştır.

**Sorumlu İdare:**

Performans Göstergesi	Ölçü Birimi	2020	2021 Planlanan	2021 YS Gerç. Tahmini	2022 Hedef	2023 Tahmin	2024 Tahmin
2- Ar-ge sonucu ortaya çıkan ürünlere ilişkin alınan patent sayısı	Sayı	1	1	0,7	1	1	1

**Göstergeye İlişkin Açıklama:** Bu gösterge ile Üniversitemizde yürütülen ar-ge faaliyetleri sonucunda elde edilen ürünlerle ilgili alınan patent sayısı izlenecektir. Teknokent ve Bilimsel Araştırma Projeleri Koordinatörlüğüne gönderilen veriler dikkate alınmıştır.

**Hesaplama Yöntemi:** Toplam başvuru sonucunda alınan patent sayısı

**Verinin Kaynağı:** Resmî Yazı (Teknokent ve Bilimsel Araştırma Projeleri Koordinatörlüğü)

**Sorumlu İdare:**

Performans Göstergesi	Ölçü Birimi	2020	2021 Planlanan	2021 YS Gerç. Tahmini	2022 Hedef	2023 Tahmin	2024 Tahmin
3- Ar-ge sonucu ticarileştirilen ürün sayısı	Sayı	0	1	0	0	0	0

**Göstergeye İlişkin Açıklama:** Bu gösterge ile Üniversitemizde yürütülen ar-ge faaliyetleri sonucunda pazara ulaştırılan ve ticarileştirilen ürünler izlenecektir. Teknokent ve Bilimsel Araştırma Projeleri Koordinatörlüğüne gönderilen veriler dikkate alınmıştır.

**Hesaplama Yöntemi:** Toplam ticarileştirilen ürün sayısı

**Verinin Kaynağı:** Resmî Yazı (Teknokent ve Bilimsel Araştırma Projeleri Koordinatörlüğü)

**Sorumlu İdare:**

Performans Göstergesi	Ölçü Birimi	2020	2021 Planlanan	2021 YS Gerç. Tahmini	2022 Hedef	2023 Tahmin	2024 Tahmin
4- Araştırma merkezleri gelir miktarı	TL	593.000	600.000	383.000	400.000	400.000	400.000

**Göstergeye İlişkin Açıklama:** Üniversitemiz araştırma ve uygulama merkezlerinden elde edilen verilere göre hazırlanmıştır.

**Hesaplama Yöntemi:** Üniversitemiz Araştırma ve Uygulama Merkezlerince elde edilen

**Verinin Kaynağı:** Resmî Yazı (Araştırma ve Uygulama Merkezleri)

**Sorumlu İdare:**

Performans Göstergesi	Ölçü Birimi	2020	2021 Planlanan	2021 YS Gerç. Tahmini	2022 Hedef	2023 Tahmin	2024 Tahmin
5- Araştırma merkezlerinin sanayi ile yaptığı proje sayısı	Sayı	0	1	0	1	1	1

**Göstergeye İlişkin Açıklama:** Gösterge ile Üniversite-sanayi işbirliği kapsamında araştırma merkezlerimizin sanayi ile yaptığı projelerin izlenmesi amaçlanmaktadır. Bilimsel Araştırma Projeleri Koordinatörlüğü, Proje Yürütücüsü ve Teknokentten gelen üst yazı bilgileri dikkate alınmıştır.

**Hesaplama Yöntemi:** Araştırma merkezlerinin sanayi ile yaptığı proje sayısı

**Verinin Kaynağı:** Resmî Yazı (Proje Yürütücülerinin Yazıları, Bilimsel Araştırma Projeleri Koordinatörlüğü ve Teknokent)

**Sorumlu İdare:**

Performans Göstergesi	Ölçü Birimi	2020	2021 Planlanan	2021 YS Gerç. Tahmini	2022 Hedef	2023 Tahmin	2024 Tahmin
6- BAP kapsamında desteklenen araştırma projeleri sayısı	Sayı	20	50	58	60	60	60

**Göstergeye İlişkin Açıklama:** Bilimsel Araştırma Projeleri Koordinatörlüğü verileri ve İdare Faaliyet Raporunda yer alan bilgiler dikkate alınmıştır.

**Hesaplama Yöntemi:** Bap kapsamında ilgili yılı devreden ve yıl içerisinde açılan projelerden tamamlananların çıkarılması sonucu kalan sayıdır.

**Verinin Kaynağı:** İdare Faaliyet Raporu

**Sorumlu İdare:**

Performans Göstergesi	Ölçü Birimi	2020	2021 Planlanan	2021 YS Gerç. Tahmini	2022 Hedef	2023 Tahmin	2024 Tahmin
7- Öğretim elemanı başına düşen ar-ge proje sayısı	Sayı	0	0,1	0,3	0,4	0,4	0,4

**Göstergeye İlişkin Açıklama:** Toplam AR-GE Proje sayısına BAP, TÜBİTAK, SAN-TEZ, AB, TA-GEM vs. bütün projeler dahil edilmiştir. Personel sayıları ise Personel Daire Başkanlığından alınmaktadır.

**Hesaplama Yöntemi:** Toplam Ar-Ge Proje Sayısı / Öğretim Elemanı Sayısı

**Verinin Kaynağı:** İdare Faaliyet Raporu

**Sorumlu İdare:**

Performans Göstergesi	Ölçü Birimi	2020	2021 Planlanan	2021 YS Gerç. Tahmini	2022 Hedef	2023 Tahmin	2024 Tahmin
8- Patent, faydalı model ve endüstriyel tasarım başvuru sayısı	Sayı	1	1	1	1	1	1

**Göstergeye İlişkin Açıklama:** Gösterge ile Üniversitemizde yürütülen arge faaliyetleri sonucunda elde edilen ürünlerle ilgili yapılan başvuru sayısı izlenecektir. Veriler Teknokent ve Bilimsel Araştırma Projeleri Koordinatörlüğünden elde edilmiş olup; gelecek yıllar tahminlerine yer verilmiştir. Üniversitemizde yapılan toplam patent, faydalı model ve endüstriyel tasarım başvuru sayısıdır.

**Hesaplama Yöntemi:** Teknokent / Bilimsel Araştırma Projeleri Koordinatörlüğü

**Verinin Kaynağı:**

**Sorumlu İdare:**

Performans Göstergesi	Ölçü Birimi	2020	2021 Planlanan	2021 YS Gerç. Tahmini	2022 Hedef	2023 Tahmin	2024 Tahmin
9- Ulusal ve uluslararası kuruluşlar tarafından desteklenen ar-ge projesi sayısı	Sayı	11	12	11	15	15	15

**Göstergeye İlişkin Açıklama:** Veriler İdare Faaliyet Raporundan ve Bilimsel Araştırma Projeleri Koordinatörlüğü ile Strateji Geliştirme Daire Başkanlığı Projeler Şubesinden elde edilmiştir.

**Hesaplama Yöntemi:** Ulusal ve Uluslararası Kuruluşlarca Desteklenen tüm projeler.

**Verinin Kaynağı:** İdare Faaliyet Raporu

**Sorumlu İdare:**

Performans Göstergesi	Ölçü Birimi	2020	2021 Planlanan	2021 YS Gerç. Tahmini	2022 Hedef	2023 Tahmin	2024 Tahmin
10- Uluslararası endekslerde yer alan bilimsel yayın sayısı	Sayı	0	2	14	15	15	15

**Göstergeye İlişkin Açıklama:** Gösterge ile Üniversitemizde hazırlanan bilimsel çalışmalardan uluslararası endekslerde yer alanların izlenmesi amaçlanmaktadır. Gerçekleşmeler Kütüphane ve Dokümantasyon Daire Başkanlığından alınmıştır.

**Hesaplama Yöntemi:** Uluslararası endekslerde yer alan bilimsel yayın sayısı

**Verinin Kaynağı:** İdare Faaliyet Raporu-Resmi Yazı (Kütüphane ve Dokümantasyon Daire Başkanlığı)

**Sorumlu İdare:**

#### Alt Program Kapsamında Yürütülecek Faaliyet Maliyetleri

Faaliyetler	2021 Bütçe	2021 Harcama Haziran	2022 Bütçe	2023 Tahmin	2024 Tahmin
<b>Yükseköğretim Kurumlarının Bilimsel Araştırma Projeleri</b>	<b>383.000</b>	<b>7.321</b>	<b>384.000</b>	<b>403.000</b>	<b>403.000</b>
Bütçe İçi	383.000	7.321	384.000	403.000	403.000
Bütçe Dışı	0	0	0	0	0
<b>T O P L A M</b>	<b>383.000</b>	<b>7.321</b>	<b>384.000</b>	<b>403.000</b>	<b>403.000</b>
Bütçe İçi	383.000	7.321	384.000	403.000	403.000
Bütçe Dışı	0	0	0	0	0

#### Faaliyetlere İlişkin Açıklamalar:

##### Yükseköğretim Kurumları Temel Araştırma Hizmetleri

5018 sayılı kanununun 16'ncı maddesine istinaden, Yükseköğretim Kurumları Araştırma Altyapısı Kurulması ve Geliştirilmesi amacıyla Üniversitemiz Rektörlük Özel Kalem bünyesinde İhtisaslaşma projemiz yürütülmektedir. Buna ilişkin giderler (A) işaretli cetvelde "Yükseköğretim Kurumlarının Bilimsel Araştırma Projeleri" faaliyetinde takip edilmektedir.

##### Yükseköğretim Kurumlarının Bilimsel Araştırma Projeleri

5018 sayılı kanununun 16'ncı maddesine istinaden, Yükseköğretim Kurumları Araştırma Altyapısı Kurulması ve Geliştirilmesi amacıyla Üniversitemiz Rektörlük Özel Kalem bünyesinde İhtisaslaşma projemiz yürütülmektedir. Buna ilişkin giderler (A) işaretli cetvelde "Yükseköğretim Kurumlarının Bilimsel Araştırma Projeleri" faaliyetinde takip edilmektedir.

**Alt Program Adı:** ARAŞTIRMA ALTYAPILARI  
**Gereke ve Açıklamalar**

5018 sayılı kanununun 16'ncı maddesine istinaden, Yükseköğretim Kurumları Araştırma Altyapısı Kurulması ve Geliştirilmesi amacıyla Üniversitemiz Rektörlük Özel Kalem bünyesinde İhtisaslaşma projemiz yürütülmektedir. İlgili proje tarımsal gelişim ve hayvan yetiştiriciliği olmak üzere iki ayrı alt projeden oluşmakta olup bölgenin tarım ve hayvancılık alanında kalkınmasını sağlamak amacıyla kurulmuştur.

**Alt Program Hedefi:**

Ülkemizin bilgi birikiminin artırılmasına ve teknolojik gelişimine katkıda bulunmak üzere yükseköğretim kurumlarında araştırma altyapılarının kurulması ve kapasitelerinin güçlendirilmesi

**Performans Göstergeleri**

Performans Göstergesi	Ölçü Birimi	2020	2021 Planlanan	2021 YS Gerç. Tahmini	2022 Hedef	2023 Tahmin	2024 Tahmin
1- Araştırma altyapısı projesi tamamlanma oranı	Oran	0	30	30	30	30	30

**Göstergeye İlişkin Açıklama:** Bilgiler Üniversitemiz Bilimsel Araştırma Projeleri Koordinatörlüğünden alınmıştır.  
**Hesaplama Yöntemi:** -  
**Verinin Kaynağı:** Resmi Yazı Bilimsel Araştırma Projeleri Koordinatörlüğü.  
**Sorumlu İdare:**

**Alt Program Kapsamında Yürütülecek Faaliyet Maliyetleri**

Faaliyetler	2021 Bütçe	2021 Harcama Haziran	2022 Bütçe	2023 Tahmin	2024 Tahmin
<b>Yükseköğretim Kurumları Araştırma Altyapısı Kurulması ve Geliştirilmesi</b>	<b>3.000.000</b>	<b>0</b>	<b>2.000.000</b>	<b>2.178.000</b>	<b>2.345.000</b>
Bütçe İçi	3.000.000	0	2.000.000	2.178.000	2.345.000
Bütçe Dışı	0	0	0	0	0
<b>T O P L A M</b>	<b>3.000.000</b>	<b>0</b>	<b>2.000.000</b>	<b>2.178.000</b>	<b>2.345.000</b>
Bütçe İçi	3.000.000	0	2.000.000	2.178.000	2.345.000
Bütçe Dışı	0	0	0	0	0

**Faaliyetlere İlişkin Açıklamalar:**

**Yükseköğretim Kurumları Araştırma Altyapısı Kurulması ve Geliştirilmesi**

5018 sayılı kanununun 16'ncı maddesine istinaden, Yükseköğretim Kurumları Araştırma Altyapısı Kurulması ve Geliştirilmesi amacıyla Üniversitemiz Rektörlük Özel Kalem bünyesinde İhtisaslaşma projemiz yürütülmektedir. İlgili proje tarımsal gelişim ve hayvan yetiştiriciliği olmak üzere iki ayrı alt projeden oluşmakta olup bölgenin tarım ve hayvancılık alanında kalkınmasını sağlamak amacıyla kurulmuştur.

# SIİRT ÜNİVERSİTESİ 2022 YILI PERFORMANS PROGRAMI

## SIİRT ÜNİVERSİTESİ PERFORMANS BİLGİSİ

Bütçe Yılı: 2022

Program Adı: YÜKSEKÖĞRETİM

Alt Program Adı: ÖN LİSANS EĞİTİMİ, LİSANS EĞİTİMİ VE LİSANSÜSTÜ EĞİTİM

### Gereke ve Açıklamalar

İlgili Alt Program, 6 adet faaliyet içermektedir. 2547 sayılı Kanunun 46'ncı maddesi gereğince Doktora ve Tıpta Uzmanlık Eğitimi, Lisans Öğrencilerine Yönelik Burs Hizmetleri, Yükseköğretim Kurumları Bilgi ve Kültürel Kaynaklar ile Sportif Altyapının Geliştirilmesi Hizmetleri, Yükseköğretim Kurumları Birinci Öğretim alt faaliyetleri ilgili gider tertiplerinde takip edilecektir. 3843 sayılı Kanunun 7'nci maddesi gereğince ikinci öğretimden elde edilen gelirler, (A) işaretli cetvelde "Yükseköğretim Kurumları İkinci Öğretim" faaliyetinde takip edilecektir. 2547 sayılı Kanunun ek 27'nci maddesi gereğince Tezsiz Yüksek Lisans Gelirleri, (A) işaretli cetvelde "Yükseköğretim Kurumları Tezsiz Yüksek Lisans" faaliyetinde takip edilecektir. (Bu kapsamda elde edilecek gelirlerin yüzde 30'undan az olmamak üzere bilimsel araştırma projelerinde kullanılacak tutarlar karşılığı ödeneklere "Yükseköğretim Kurumlarının Bilimsel Araştırma Projeleri" faaliyetinde yer verilecektir.)

### Alt Program Hedefi:

Mesleki yeterlilik sahibi ve gelişime açık mezunlar yetiştirilmesi

### Performans Göstergeleri

Performans Göstergesi	Ölçü Birimi	2020	2021 Planlanan	2021 YS Gerç. Tahmini	2022 Hedef	2023 Tahmin	2024 Tahmin
1- Doktora eğitimini tamamlayanların sayısı	Sayı	2	5	3	5	5	5

**Göstergeye İlişkin Açıklama:** Gösterge ile Üniversitemizde lisansüstü öğretim kapsamında doktora mezunlarının izlenmesi amaçlanmaktadır. Öğrenci İşleri Daire Başkanlığından alınan veriler doğrultusunda hesaplanmıştır. Ancak mezun sayılarının anlık değişmesi nedeni ile önceki yıl gerçekleşmelerinde küçük oranlı sapmalar meydana gelebilir.

**Hesaplama Yöntemi:**

Üniversitemizde ilgili yılda doktora eğitimini tamamlayanların sayısıdır.

**Verinin Kaynağı:**

İdare Faaliyet Raporu, Resmi Yazı (Öğrenci İşleri Daire Başkanlığı)

**Sorumlu İdare:**

Performans Göstergesi	Ölçü Birimi	2020	2021 Planlanan	2021 YS Gerç. Tahmini	2022 Hedef	2023 Tahmin	2024 Tahmin
2- Eğitim bilimleri kontenjan doluluk oranı	Oran	95	100	98	100	100	100

**Göstergeye İlişkin Açıklama:** Gösterge ile lisansüstü eğitim kapsamında Üniversitemiz eğitim bilimleri kontenjanlarının doluluk oranı izlenecektir. Gerçekleşme verileri Öğrenci İşleri Daire Başkanlığından alınmıştır.

**Hesaplama Yöntemi:**

(Eğitim Bilimleri Kayıtlı Öğrenci Sayısı / Eğitim Bilimleri Kontenjanı)\*100

**Verinin Kaynağı:**

Resmi Yazı (Öğrenci İşleri Daire Başkanlığı)

**Sorumlu İdare:**

Performans Göstergesi	Ölçü Birimi	2020	2021 Planlanan	2021 YS Gerç. Tahmini	2022 Hedef	2023 Tahmin	2024 Tahmin
3- Eğitimin program süresinde bitirilme oranı	Oran	90	85	85	95	95	95

**Göstergeye İlişkin Açıklama:** Gerçekleşme verileri Öğrenci İşleri Daire Başkanlığından alınmıştır.

**Hesaplama Yöntemi:**

(Eğitimi Süresinde Bitiren Öğrenci Sayısı / Toplam Öğrenci Sayısı) \* 100

**Verinin Kaynağı:**

Resmi Yazı (Öğrenci İşleri Daire Başkanlığı)

**Sorumlu İdare:**

Performans Göstergesi	Ölçü Birimi	2020	2021 Planlanan	2021 YS Gerç. Tahmini	2022 Hedef	2023 Tahmin	2024 Tahmin
4- Fen bilimleri kontenjan doluluk oranı	Oran	30	40	38	70	70	70

**Göstergeye İlişkin Açıklama:** Gösterge ile lisansüstü eğitim kapsamında Üniversitemiz fen bilimleri kontenjanlarının doluluk oranı izlenecektir. Gerçekleşme verileri Öğrenci İşleri Daire Başkanlığından alınmıştır.

**Hesaplama Yöntemi:**

(Fen Bilimleri Kayıtlı Öğrenci Sayısı / Fen Bilimleri Kontenjanı) \* 100

**Verinin Kaynağı:**

Resmi Yazı (Öğrenci İşleri Daire Başkanlığı)

**Sorumlu İdare:**

Performans Göstergesi	Ölçü Birimi	2020	2021 Planlanan	2021 YS Gerç. Tahmini	2022 Hedef	2023 Tahmin	2024 Tahmin
5- Kütüphanede bulunan basılı ve elektronik kaynak sayısı	Sayı	38.500	40.000	41.636	43.000	43.000	45.000

**Göstergeye İlişkin Açıklama:** eriler Kütüphane ve Dokümantasyon Daire Başkanlığından edinilmiştir.

**Hesaplama Yöntemi:**

Kütüphanede bulunan basılı ve elektronik kaynak sayısı.

**Verinin Kaynağı:**

İdare Faaliyet Raporu, Resmi Yazı (Kütüphane ve Dokümantasyon Daire Başkanlığı)

**Sorumlu İdare:**



# SIIRT ÜNİVERSİTESİ 2022 YILI PERFORMANS PROGRAMI

Performans Göstergesi	Ölçü Birimi	2020	2021 Planlanan	2021 YS Gerç. Tahmini	2022 Hedef	2023 Tahmin	2024 Tahmin
6- Kütüphanede bulunan öğrenci başına düşen basılı ve elektronik kaynak sayısı	Sayı	2	2,5	2,5	3	4	4

**Göstergeye İlişkin Açıklama:** Üniversitemiz kütüphanelerinde bulunan basılı ve elektronik yayın sayısına ilişkin bilgiler Kütüphane ve Dokümantasyon Daire Başkanlığından alınmıştır.  
**Hesaplama Yöntemi:** Kütüphanede Bulunan Yayın Sayısı / Toplam Öğrenci Sayısı  
**Verinin Kaynağı:** İdare Faaliyet Raporu, Resmi Yazı (Kütüphane ve Dokümantasyon Daire Başkanlığı)  
**Sorumlu İdare:**

Performans Göstergesi	Ölçü Birimi	2020	2021 Planlanan	2021 YS Gerç. Tahmini	2022 Hedef	2023 Tahmin	2024 Tahmin
7- Kütüphaneden yararlanan kişi sayısı	Sayı	26.000	30.000	37.978	40.000	40.000	45.000

**Göstergeye İlişkin Açıklama:** Gösterge ile kütüphane imkanlarından ve kütüphanede bulunan basılı ve elektronik kaynaklardan yararlanan toplam kişilerin sayısı izlenecektir. Veriler Kütüphane ve Dokümantasyon Daire Başkanlığından elde edilmiştir.  
**Hesaplama Yöntemi:** Kütüphaneden yararlanan kişi sayısı  
**Verinin Kaynağı:** Resmi Yazı (Kütüphane ve Dokümantasyon Daire Başkanlığı)  
**Sorumlu İdare:**

Performans Göstergesi	Ölçü Birimi	2020	2021 Planlanan	2021 YS Gerç. Tahmini	2022 Hedef	2023 Tahmin	2024 Tahmin
8- Lisansüstü öğrencilerin toplam öğrenciler içindeki payı	Oran	0,05	0,06	0,06	1	1	1

**Göstergeye İlişkin Açıklama:** Öğrenci sayılarına ilişkin veriler Üniversitemiz Öğrenci İşleri Daire Başkanlığından alınmaktadır.  
**Hesaplama Yöntemi:** Lisansüstü Öğrenci Sayısı / Toplam Öğrenci Sayısı  
**Verinin Kaynağı:** İdare Faaliyet Raporu, Resmi Yazı (Öğrenci İşleri Daire Başkanlığı)  
**Sorumlu İdare:**

Performans Göstergesi	Ölçü Birimi	2020	2021 Planlanan	2021 YS Gerç. Tahmini	2022 Hedef	2023 Tahmin	2024 Tahmin
9- Öğrenci başına düşen eğitim alanı	Metrekare	1,29	1,3	1,25	1,5	1,5	1,5

**Göstergeye İlişkin Açıklama:** Alan bilgileri Yapı İşleri ve Teknik Daire Başkanlığından ve öğrenci sayısı Öğrenci İşleri Daire Başkanlığından alınmıştır.  
**Hesaplama Yöntemi:** Toplam Eğitim Alanı (m2) / Toplam Öğrenci Sayısı  
**Verinin Kaynağı:** İdare Faaliyet Raporu, Birim Faaliyet Raporları, Resmi Yazı (Öğrenci İşleri Daire Başkanlığı, Yapı İşleri ve Teknik Daire Başkanlığı)  
**Sorumlu İdare:**

Performans Göstergesi	Ölçü Birimi	2020	2021 Planlanan	2021 YS Gerç. Tahmini	2022 Hedef	2023 Tahmin	2024 Tahmin
10- Öğrenci başına düşen kapalı alan	Metrekare	5,6	5,4	5,4	6	6	6

**Göstergeye İlişkin Açıklama:** Alan bilgileri Yapı İşleri ve Teknik Daire Başkanlığından ve öğrenci sayısı Öğrenci İşleri Daire Başkanlığından alınmıştır.  
**Hesaplama Yöntemi:** Toplam Kapalı Alan (m2) / Toplam Öğrenci Sayısı  
**Verinin Kaynağı:** İdare Faaliyet Raporu, Birim Faaliyet Raporları, Resmi Yazı (Öğrenci İşleri Daire Başkanlığı, Yapı İşleri ve Teknik Daire Başkanlığı)  
**Sorumlu İdare:**

Performans Göstergesi	Ölçü Birimi	2020	2021 Planlanan	2021 YS Gerç. Tahmini	2022 Hedef	2023 Tahmin	2024 Tahmin
11- Öğrenci değişim programlarından yararlanan öğrencilerin oranı	Oran	1	2	1,5	2	2	2

**Göstergeye İlişkin Açıklama:** Gösterge ile Mevlana, Farabi gibi ulusal ve uluslararası öğrenci değişim programlarından yararlanan Üniversitemiz öğrencilerinin oranı izlenecektir. Değişim programlarından yararlanan öğrencilere ilişkin veriler ilgili program koordinatörlüklerinde ve birim faaliyet raporlarından toplanmıştır.  
**Hesaplama Yöntemi:** Öğrenci Değişim Programlarında Yararlanan Öğrenci Sayısı / Toplam Öğrenci Sayısı  
**Verinin Kaynağı:** İdare Faaliyet Raporu  
**Sorumlu İdare:**

Performans Göstergesi	Ölçü Birimi	2020	2021 Planlanan	2021 YS Gerç. Tahmini	2022 Hedef	2023 Tahmin	2024 Tahmin
12- Öğretim üyesi başına düşen öğrenci sayısı	Sayı	40	50	68,7	50	50	50

**Göstergeye İlişkin Açıklama:** Üniversitemiz Personel Daire Başkanlığı ve Öğrenci İşleri Daire Başkanlığı verileridir.  
**Hesaplama Yöntemi:** Toplam Öğrenci Sayısı / Toplam Öğretim Üyesi Sayısı  
**Verinin Kaynağı:** İdare Faaliyet Raporu, Resmi Yazı (Personel Daire Başkanlığı, Öğrenci İşleri Daire Başkanlığı)  
**Sorumlu İdare:**

Performans Göstergesi	Ölçü Birimi	2020	2021 Planlanan	2021 YS Gerç. Tahmini	2022 Hedef	2023 Tahmin	2024 Tahmin
13- Sağlık bilimleri kontenjan doluluk oranı	Oran	95	100	96	100	100	100

**Göstergeye İlişkin Açıklama:** Gerçekleşme verileri Öğrenci İşleri Daire Başkanlığından alınmıştır.  
**Hesaplama Yöntemi:** (Sağlık Bilimleri Kayıtlı Öğrenci Sayısı / Sağlık Bilimleri Kontenjanı) \* 100  
**Verinin Kaynağı:** Resmi Yazı (Öğrenci İşleri Daire Başkanlığı)  
**Sorumlu İdare:**

# SIIRT ÜNİVERSİTESİ 2022 YILI PERFORMANS PROGRAMI

Performans Göstergesi	Ölçü Birimi	2020	2021 Planlanan	2021 YS Gerç. Tahmini	2022 Hedef	2023 Tahmin	2024 Tahmin
14- Sosyal bilimler kontenjan doluluk oranı	Oran	65	80	68	90	90	90

**Göstergeye İlişkin Açıklama:** Gerçekleşme verileri Öğrenci İşleri Daire Başkanlığından alınmıştır.  
**Hesaplama Yöntemi:** (Sosyal Bilimler Kayıtlı Öğrenci Sayısı / Sosyal Bilimler Kontenjanı) \* 100  
**Verinin Kaynağı:** Resmi Yazı (Öğrenci İşleri Daire Başkanlığı)  
**Sorumlu İdare:**

Performans Göstergesi	Ölçü Birimi	2020	2021 Planlanan	2021 YS Gerç. Tahmini	2022 Hedef	2023 Tahmin	2024 Tahmin
15- Teknokent veya Teknoloji Transfer Ofisi (TTO) projelerine katılan öğrenci sayısı	Sayı	0	1	0	1	1	1

**Göstergeye İlişkin Açıklama:** Üniversitemiz Teknokent A.Ş. tarafından bildirilen sayılar dikkate alınmıştır.  
**Hesaplama Yöntemi:** Teknokent Projelerine Katılan Öğrenci Sayısı  
**Verinin Kaynağı:** Resmi Yazı (Teknokent A.Ş.)  
**Sorumlu İdare:**

Performans Göstergesi	Ölçü Birimi	2020	2021 Planlanan	2021 YS Gerç. Tahmini	2022 Hedef	2023 Tahmin	2024 Tahmin
16- Uluslararası kuruluşlarla ortak uygulanan eğitim programı sayısı	Sayı	0	1	0	1	1	1

**Göstergeye İlişkin Açıklama:** -  
**Hesaplama Yöntemi:** -  
**Verinin Kaynağı:** -  
**Sorumlu İdare:**

Performans Göstergesi	Ölçü Birimi	2020	2021 Planlanan	2021 YS Gerç. Tahmini	2022 Hedef	2023 Tahmin	2024 Tahmin
17- Yabancı dilde eğitim veren program sayısı	Sayı	3	4	4	5	5	5

**Göstergeye İlişkin Açıklama:** Veriler Öğrenci İşleri Daire Başkanlığından alınmıştır.  
**Hesaplama Yöntemi:** Yabancı Dilde Eğitim Veren Program Sayısı  
**Verinin Kaynağı:** Resmi Yazı (Öğrenci İşleri Daire Başkanlığı)  
**Sorumlu İdare:**

Performans Göstergesi	Ölçü Birimi	2020	2021 Planlanan	2021 YS Gerç. Tahmini	2022 Hedef	2023 Tahmin	2024 Tahmin
18- Yabancı uyruklu akademisyen sayısı	Sayı	9	12	7	10	10	10

**Göstergeye İlişkin Açıklama:** Gösterge ile Üniversitemiz öğretim elemanları içerisinde yabancı uyruklu öğretim elemanlarının sayısı izlenecektir. Veriler Personel Daire Başkanlığından elde edilmektedir.  
**Hesaplama Yöntemi:** Üniversitemiz toplam yabancı uyruklu akademisyen sayısıdır.  
**Verinin Kaynağı:** İdare Faaliyet Raporu, Resmi Yazı (Personel Daire Başkanlığı) , Ankara Üniversitesi Web Sayfası  
**Sorumlu İdare:**

Performans Göstergesi	Ölçü Birimi	2020	2021 Planlanan	2021 YS Gerç. Tahmini	2022 Hedef	2023 Tahmin	2024 Tahmin
19- Yabancı uyruklu öğrenci sayısı	Sayı	1.644	2.000	2.500	2.500	2.500	2.500

**Göstergeye İlişkin Açıklama:** Gösterge ile Üniversitemizde eğitim gören yabancı uyruklu öğrencilerin sayısının izlenmesi amaçlanmaktadır. Öğrenci sayılarına ilişkin veriler Üniversitemiz Öğrenci İşleri Daire Başkanlığından elde edilmektedir.  
**Hesaplama Yöntemi:** Üniversitemiz toplam yabancı uyruklu öğrenci sayısıdır.  
**Verinin Kaynağı:** İdare Faaliyet Raporu, Resmi Yazı (Öğrenci İşleri Daire Başkanlığı)  
**Sorumlu İdare:**

Performans Göstergesi	Ölçü Birimi	2020	2021 Planlanan	2021 YS Gerç. Tahmini	2022 Hedef	2023 Tahmin	2024 Tahmin
20- Yan dal ve çift ana dal programından mezun olanların toplam mezun sayısına oranı	Oran	1	2	1,5	2	2	2

**Göstergeye İlişkin Açıklama:** Veriler Öğrenci İşleri Daire Başkanlığından elde edilmektedir.  
**Hesaplama Yöntemi:** an Dal ve Çift Ana Dal Programından mezun olanların sayısı / Toplam Mezun Sayısı  
**Verinin Kaynağı:** Resmi Yazı (Öğrenci İşleri Daire Başkanlığı)  
**Sorumlu İdare:**

Performans Göstergesi	Ölçü Birimi	2020	2021 Planlanan	2021 YS Gerç. Tahmini	2022 Hedef	2023 Tahmin	2024 Tahmin
21- Yükseköğretim kurumlarında öğretim elemanı ve öğrenci değişim programlarına katılanların sayısı	Sayı	0	0	0	0	0	0

**Göstergeye İlişkin Açıklama:**  
**Hesaplama Yöntemi:**  
**Verinin Kaynağı:**  
**Sorumlu İdare:**

# SIİRT ÜNİVERSİTESİ 2022 YILI PERFORMANS PROGRAMI

## Alt Program Kapsamında Yürütülecek Faaliyet Maliyetleri

Faaliyetler	2021 Bütçe	2021 Harcama Haziran	2022 Bütçe	2023 Tahmin	2024 Tahmin
<b>Doktora ve Tıpta Uzmanlık Eğitimi</b>	<b>4.274.000</b>	<b>2.273.471</b>	<b>4.589.000</b>	<b>4.871.000</b>	<b>4.871.000</b>
Bütçe İçi	4.274.000	2.273.471	4.589.000	4.871.000	4.871.000
Bütçe Dışı	0	0	0	0	0
<b>Lisans Öğrencilerine Yönelik Burs Hizmetleri</b>	<b>0</b>	<b>153.450</b>	<b>0</b>	<b>0</b>	<b>0</b>
Bütçe İçi	0	153.450	0	0	0
Bütçe Dışı	0	0	0	0	0
<b>Yükseköğretim Kurumları Bilgi ve Kültürel Kaynaklar ile Sportif Altyapının Geliştirilmesi Hizmetleri</b>	<b>2.427.000</b>	<b>790.471</b>	<b>2.101.000</b>	<b>1.914.000</b>	<b>1.914.000</b>
Bütçe İçi	2.427.000	790.471	2.101.000	1.914.000	1.914.000
Bütçe Dışı	0	0	0	0	0
<b>Yükseköğretim Kurumları Birinci Öğretim</b>	<b>140.509.435</b>	<b>72.457.208</b>	<b>158.774.000</b>	<b>170.024.000</b>	<b>173.529.000</b>
Bütçe İçi	138.001.000	71.697.253	157.674.000	168.804.000	172.189.000
Bütçe Dışı	2.508.435	759.956	1.100.000	1.220.000	1.340.000
<b>Yükseköğretim Kurumları İkinci Öğretim</b>	<b>953.000</b>	<b>1.215.077</b>	<b>1.003.000</b>	<b>1.057.000</b>	<b>1.057.000</b>
Bütçe İçi	953.000	1.215.077	1.003.000	1.057.000	1.057.000
Bütçe Dışı	0	0	0	0	0
<b>Yükseköğretim Kurumları Tezsiz Yüksek Lisans</b>	<b>119.000</b>	<b>0</b>	<b>128.000</b>	<b>137.000</b>	<b>137.000</b>
Bütçe İçi	119.000	0	128.000	137.000	137.000
Bütçe Dışı	0	0	0	0	0
<b>Yükseköğretim Kurumları Uluslararası Ortak Eğitim ve Öğretim Programı</b>	<b>1.383.074</b>	<b>110.350</b>	<b>1.450.000</b>	<b>1.560.000</b>	<b>1.670.000</b>
Bütçe İçi	0	0	0	0	0
Bütçe Dışı	1.383.074	110.350	1.450.000	1.560.000	1.670.000
<b>T O P L A M</b>	<b>149.665.509</b>	<b>77.000.028</b>	<b>168.045.000</b>	<b>179.563.000</b>	<b>183.178.000</b>
Bütçe İçi	145.774.000	76.129.722	165.495.000	176.783.000	180.168.000
Bütçe Dışı	3.891.509	870.306	2.550.000	2.780.000	3.010.000

### Faaliyetlere İlişkin Açıklamalar:

#### OSB Meslek Yüksekokulları Eğitim Desteği

2547 sayılı Kanunun 46 ncı maddesinin (I) bendi gereğince organize sanayi bölgelerinde kurulan meslek yüksekokulları için Yükseköğretim Kurulu bütçesinden ilgili Devlet yükseköğretim kurumları hesabına gönderilen eğitim desteği tutarları bu bölüme gelir kaydedilecektir.

#### Yükseköğretim Kurumları Bilgi ve Kültürel Kaynaklar ile Sportif Altyapının Geliştirilmesi Hizmetleri

Yükseköğretim kurumlarında, rektörlüğe ait giderlere "Özel Kalem Hizmetleri", genel sekreterliğe ait giderlere "Genel Destek Hizmetleri", Kütüphane ve Dokümantasyon Dairesi Başkanlığına ait giderlere "Yükseköğretim Kurumları Bilgi ve Kültürel Kaynaklar ile Sportif Altyapının Geliştirilmesi Hizmetleri" faaliyetleri altında yer verilecektir.

#### Yükseköğretim Kurumları İkinci Öğretim

3843 sayılı Kanunun 7 nci maddesi gereğince elde edilen ikinci öğretim gelirleri, (B) işaretli cetvelde "03.1.2.31- İkinci Öğretimden Elde Edilen Gelirler" gelir

Kodunda, buna ilişkin giderler ise (A) işaretli cetvelde "Yükseköğretim Kurumları İkinci Öğretim" faaliyetinde, Yükseköğretim kurumlarında ikinci öğrenim gören öğrencilerden alınan öğrenim ücretlerinin, bu öğrencilerin beslenme, sağlık, spor, kültür ve diğer sosyal hizmetlerinde kullanılması için 2547 sayılı Kanunun 46 ncı maddesi gereği ayrılması gereken tutarlar da dâhil olmak üzere tamamı bu gelir kodunda takip edilecektir. Ancak söz konusu tutarların ödenekleştirilmesinde sağlık, kültür ve spor faaliyetlerine ilişkin aşağıda yer alan faaliyetler kullanılacaktır. İkinci öğretim kapsamında ödenecek ek ders ve sınav ücretleri ile fazla çalışma ücretlerinin bütçeleştirilmesi ve ödenmesinde, sözü edilen bu tutarlar düşüldükten sonra kalan miktarın yüzde 70'i geçilmeyecektir.

#### Yükseköğretim Kurumları Tezsiz Yüksek Lisans

2547 sayılı Kanunun ek 27 nci maddesi gereğince elde edilen gelirler (ikinci öğretim kapsamında yürütülecek tezsiz yüksek lisans programları dâhil) (B) işaretli cetvelde "03.1.2.33- Tezsiz Yüksek Lisans Gelirleri" gelir kodunda, buna ilişkin giderler ise (A) işaretli cetvelde "Yükseköğretim Kurumları Tezsiz Yüksek Lisans" faaliyetinde (Bu kapsamda elde edilecek gelirlerin yüzde 30'undan az olmamak üzere bilimsel araştırma projelerinde kullanılacak tutarlar karşılığı ödeneklere "Yükseköğretim Kurumlarının Bilimsel Araştırma Projeleri" faaliyetinde yer verilecektir.)

#### Yükseköğretim Kurumları Uluslararası Ortak Eğitim ve Öğretim Programı

2547 sayılı Kanunun 43'üncü maddesinin (d) bendi gereğince elde edilen yurtiçi öğrenim ücretlerine ilişkin gelirler, (B) işaretli cetvelde "03.1.2.41- Uluslararası Ortak Eğitim ve Öğretim Program Gelirleri" gelir kodunda, buna ilişkin giderler ise (A) işaretli cetvelde "Yükseköğretim Kurumları Uluslararası Ortak Eğitim ve Öğretim Programı" faaliyetinde yer verilecektir.

#### Yükseköğretim Kurumları Uzaktan Eğitim

2547 sayılı Yükseköğretim Kanununun 44 üncü maddesinin (e) fıkrasının ikinci ve dördüncü bentleri gereğince uzaktan öğretim kapsamında öğrenim ücreti adı altında elde edilen gelirler, (B) işaretli cetvelde "03.1.2.45- Uzaktan Öğretimden Elde Edilen Gelirler" gelir kodunda, elektronik ortamda veya internet ortamında sunulan uzaktan öğretim materyali satışından elde edilen gelirler, (B) işaretli cetvelde "03.1.2.46- Uzaktan Öğretim Materyal Gelirleri" gelir kodunda, bu gelirlerden yapılacak giderler ise (A) işaretli cetvelde "Yükseköğretim Kurumları Uzaktan Eğitim" faaliyetinde yer verilecektir.

#### Yükseköğretim Kurumları Yaz Okulları

2547 sayılı Kanunun ek 26'ncı maddesi gereğince elde edilen gelirler, (B) işaretli cetvelde "03.1.2.32- Yaz Okulu Gelirleri" gelir kodunda, buna ilişkin giderler ise (A) işaretli cetvelde "Yükseköğretim Kurumları Yaz Okulları" faaliyetinde yer verilecektir.

# SIİRT ÜNİVERSİTESİ 2022 YILI PERFORMANS PROGRAMI

**Alt Program Adı:** YÜKSEKÖĞRETİMDE ÖĞRENCİ YAŞAMI

## Gerekçe ve Açıklamalar

2547 sayılı Yükseköğretim Kanununun 44'üncü maddesinin (e) fıkrasının ikinci ve dördüncü bentleri gereğince Sağlık, Kültür ve Spor Dairesi Başkanlığının gelirlerinden karşılanacak olan yükseköğretim kurumunun diğer birimlerinin giderleri; "Yükseköğretimde Öğrenci Yaşamına İlişkin Diğer Hizmetler" faaliyetinde, ilgili finansman ve ekonomik kodunda izlenecektir. Bu alt programda; Yükseköğretimde Barınma Hizmetleri, Yükseköğretimde Beslenme Hizmetleri, Yükseköğretimde Öğrenci Yaşamına İlişkin Diğer Hizmetler, Yükseköğretimde Sağlık Hizmetleri gibi hizmetler takip edilmektedir.

## Alt Program Hedefi:

Yükseköğretim öğrencilerine sunulan beslenme ve barınma hizmetlerinin kalitesinin artırılması; öğrencilerin kişisel ve sosyal gelişimi desteklenerek yaşam kalitesinin yükseltilmesi

## Performans Göstergeleri

Performans Göstergesi	Ölçü Birimi	2020	2021 Planlanan	2021 YS Gerç. Tahmini	2022 Hedef	2023 Tahmin	2024 Tahmin
1- Barınma hizmetlerinden yararlanan öğrenci sayısı	Sayı	123	150	183	170	170	170

**Göstergeye İlişkin Açıklama:** Üniversitemiz öğrenci evlerinden yararlanan öğrenci sayısına ilişkin veriler Sağlık Kültür ve Spor Daire Başkanlığından alınmıştır.  
**Hesaplama Yöntemi:** Öğrenci evlerinden ve yurtlarından yararlanan öğrenci sayısı  
**Verinin Kaynağı:** İdare Faaliyet Raporu, Performans Programı, Yatırım İzleme ve Değerlendirme Raporu, Mali Durum ve Beklentiler Raporu, Resmi Yazı (Sağlık Kültür ve Spor Daire Başkanlığı)  
**Sorumlu İdare:**

Performans Göstergesi	Ölçü Birimi	2020	2021 Planlanan	2021 YS Gerç. Tahmini	2022 Hedef	2023 Tahmin	2024 Tahmin
2- Beslenme hizmetlerinden yararlanan öğrenci sayısı	Sayı	1100	1400	1400	1400	1400	1500

**Göstergeye İlişkin Açıklama:** Üniversitemiz yemekhanelerinde öğrencilere verilen öğün sayısına ilişkin veriler Sağlık Kültür ve Spor Daire Başkanlığından alınmıştır.  
**Hesaplama Yöntemi:** Üniversitemiz öğrenci yemekhanelerinde verilen öğün sayısıdır.  
**Verinin Kaynağı:** İdare Faaliyet Raporu, Performans Programı, Yatırım İzleme ve Değerlendirme Raporu, Mali Durum ve Beklentiler Raporu, Resmi Yazı (Sağlık Kültür ve Spor Daire Başkanlığı)  
**Sorumlu İdare:**

Performans Göstergesi	Ölçü Birimi	2020	2021 Planlanan	2021 YS Gerç. Tahmini	2022 Hedef	2023 Tahmin	2024 Tahmin
3- Öğrenci başına düşen sosyal donatı alanı	Metrekare	150	150	200	200	200	200

**Göstergeye İlişkin Açıklama:** Hesaplamalar Sağlık Kültür Spor Daire Başkanlığına yapılmıştır.  
**Hesaplama Yöntemi:** Sosyal Donatı Alanı (m<sup>2</sup>) / Toplam Öğrenci Sayısı  
**Verinin Kaynağı:** İdare Faaliyet Raporu  
**Sorumlu İdare:**

Performans Göstergesi	Ölçü Birimi	2020	2021 Planlanan	2021 YS Gerç. Tahmini	2022 Hedef	2023 Tahmin	2024 Tahmin
4- Öğrenci kulüp ve topluluk sayısı	Sayı	44	50	53	55	55	55

**Göstergeye İlişkin Açıklama:** Sağlık Kültür ve Spor Daire Başkanlığından alınan verilerdir.  
**Hesaplama Yöntemi:** Toplam öğrenci kulüp ve topluluk sayısı  
**Verinin Kaynağı:** İdare Faaliyet Raporu, Resmi Yazı (Sağlık Kültür ve Spor Daire Başkanlığı)  
**Sorumlu İdare:**

Performans Göstergesi	Ölçü Birimi	2020	2021 Planlanan	2021 YS Gerç. Tahmini	2022 Hedef	2023 Tahmin	2024 Tahmin
5- Sosyal, kültürel ve sportif faaliyet sayısı	Sayı	4	35	27	60	60	60

**Göstergeye İlişkin Açıklama:** Sağlık Kültür ve Spor Daire Başkanlığından alınan verilerdir.  
**Hesaplama Yöntemi:** Toplam sosyal, kültürel ve sportif faaliyet sayısıdır.  
**Verinin Kaynağı:** İdare Faaliyet Raporu, Resmi Yazı (Sağlık Kültür ve Spor Daire Başkanlığı)  
**Sorumlu İdare:**

Performans Göstergesi	Ölçü Birimi	2020	2021 Planlanan	2021 YS Gerç. Tahmini	2022 Hedef	2023 Tahmin	2024 Tahmin
6- Yükseköğretimde öğrenci başına barınma harcaması	TL	593	600	439	600	600	900

**Göstergeye İlişkin Açıklama:** Sağlık Kültür ve Spor Daire Başkanlığından alınan veriler ile hazırlanmıştır.  
**Hesaplama Yöntemi:** Toplam barınma harcaması / Barınma hizmeti alan öğrenci sayısı  
**Verinin Kaynağı:** İdare Faaliyet Raporu, Resmi Yazı (Sağlık Kültür ve Spor Daire Başkanlığı)  
**Sorumlu İdare:**

# SIIRT ÜNİVERSİTESİ 2022 YILI PERFORMANS PROGRAMI

Performans Göstergesi	Ölçü Birimi	2020	2021 Planlanan	2021 YS Gerç. Tahmini	2022 Hedef	2023 Tahmin	2024 Tahmin
7- Yükseköğretimde öğrenci başına beslenme harcaması	TL	8	10	12	15	15	15

**Göstergeye İlişkin Açıklama:** Sağlık Kültür ve Spor Daire Başkanlığından alınan verilerdir.  
**Hesaplama Yöntemi:** Toplam Beslenme Harcaması / Toplam Öğrenci Sayısı  
**Verinin Kaynağı:** İdare Faaliyet Raporu, Resmi Yazı (Sağlık Kültür ve Spor Daire Başkanlığı)  
**Sorumlu İdare:**

Performans Göstergesi	Ölçü Birimi	2020	2021 Planlanan	2021 YS Gerç. Tahmini	2022 Hedef	2023 Tahmin	2024 Tahmin
8- Yükseköğretimde öğrenci yaşamından memnuniyet oranı	Oran	75	100	80	100	100	100

**Göstergeye İlişkin Açıklama:** Veriler Üniversitemiz Sağlık Kültür ve Spor Daire Başkanlığından elde edilmiştir.  
**Hesaplama Yöntemi:** Öğrencilere yapılan anket sonuçlarının yüzde dağılımı alınmıştır.  
**Verinin Kaynağı:** Resmi Yazı (Sağlık Kültür ve Spor Daire Başkanlığı), Anket Sonuçları  
**Sorumlu İdare:**

Performans Göstergesi	Ölçü Birimi	2020	2021 Planlanan	2021 YS Gerç. Tahmini	2022 Hedef	2023 Tahmin	2024 Tahmin
9- Yükseköğretimde öğrencilere sunulan sağlık hizmetinden yararlanan öğrenci sayısının toplam öğrenci sayısına oranı	Oran	12,89	13	12,8	13	13	13

**Göstergeye İlişkin Açıklama:** Sağlık Kültür ve Spor Daire Başkanlığından elde edilen verilerdir.  
**Hesaplama Yöntemi:** Toplam Öğrenci Sayısı / Sağlık Hizmetinden Faydalanan Öğrenci Sayısı  
**Verinin Kaynağı:** İdare Faaliyet Raporu, Performans Programı, Resmi Yazı (Sağlık Kültür ve Spor Daire Başkanlığı)  
**Sorumlu İdare:**

## Alt Program Kapsamında Yürütülecek Faaliyet Maliyetleri

Faaliyetler	2021 Bütçe	2021 Harcama Haziran	2022 Bütçe	2023 Tahmin	2024 Tahmin
<b>Yükseköğretimde Barınma Hizmetleri</b>	<b>80.000</b>	<b>0</b>	<b>86.000</b>	<b>90.000</b>	<b>90.000</b>
Bütçe İçi	80.000	0	86.000	90.000	90.000
Bütçe Dışı	0	0	0	0	0
<b>Yükseköğretimde Beslenme Hizmetleri</b>	<b>925.000</b>	<b>117.602</b>	<b>967.000</b>	<b>1.021.000</b>	<b>1.021.000</b>
Bütçe İçi	925.000	117.602	967.000	1.021.000	1.021.000
Bütçe Dışı	0	0	0	0	0
<b>Yükseköğretimde Kültür ve Spor Hizmetleri</b>	<b>232.000</b>	<b>4.234</b>	<b>247.000</b>	<b>259.000</b>	<b>259.000</b>
Bütçe İçi	232.000	4.234	247.000	259.000	259.000
Bütçe Dışı	0	0	0	0	0
<b>Yükseköğretimde Öğrenci Yaşamına İlişkin Diğer Hizmetler</b>	<b>3.422.000</b>	<b>1.452.933</b>	<b>3.659.000</b>	<b>3.879.000</b>	<b>3.879.000</b>
Bütçe İçi	3.422.000	1.452.933	3.659.000	3.879.000	3.879.000
Bütçe Dışı	0	0	0	0	0
<b>Yükseköğretimde Sağlık Hizmetleri</b>	<b>15.000</b>	<b>0</b>	<b>16.000</b>	<b>17.000</b>	<b>17.000</b>
Bütçe İçi	15.000	0	16.000	17.000	17.000
Bütçe Dışı	0	0	0	0	0
<b>T O P L A M</b>	<b>4.674.000</b>	<b>1.574.769</b>	<b>4.975.000</b>	<b>5.266.000</b>	<b>5.266.000</b>
Bütçe İçi	4.674.000	1.574.769	4.975.000	5.266.000	5.266.000
Bütçe Dışı	0	0	0	0	0

## Faaliyetlere İlişkin Açıklamalar:

### Yükseköğretimde Barınma Hizmetleri

Öğrencilerin barınmasına ilişkin giderler "Yükseköğretimde Barınma Hizmetleri" faaliyetinde yer verilecektir.

### Yükseköğretimde Beslenme Hizmetleri

Üniversitemizde Öğrencilerin beslenmesine ilişkin giderler Sağlık Kültür ve Spor Daire Başkanlığımız bünyesinde "Yükseköğretimde Beslenme Hizmetleri" faaliyetinde yer verilecektir.

### Yükseköğretimde Kültür ve Spor Hizmetleri

Öğrencilerin kültür ve spor faaliyetlerine ilişkin giderler "Yükseköğretimde Kültür ve Spor Hizmetleri" faaliyetinde yer verilecektir.

### Yükseköğretimde Öğrenci Yaşamına İlişkin Diğer Hizmetler

Sağlık, Kültür ve Spor Dairesi Başkanlığının gelirlerinden karşılanacak olan yükseköğretim kurumunun diğer birimlerinin giderleri; "Yükseköğretimde Öğrenci Yaşamına İlişkin Diğer Hizmetler" faaliyetinde yer verilecektir.

### Yükseköğretimde Sağlık Hizmetleri

Öğrencilerin sağlık hizmetlerinin karşılanması amacıyla yapılan her türlü giderler (tedavi ve ilaç hariç) "Yükseköğretimde Sağlık Hizmetleri" faaliyetinde yer verilecektir.

## Alt Program Adı:

ÖĞRETİM ELEMANLARINA SAĞLANAN BURS VE DESTEKLER

## Gerekçe ve Açıklamalar

# STRATEJİ GELİŞTİRME DAİRE BAŞKANLIĞI

# SIİRT ÜNİVERSİTESİ 2022 YILI PERFORMANS PROGRAMI

## Alt Program Hedefi:

Alanında yetkin, araştırmacı, bilgi üreten ve aktaran akademisyenler yetiştirilmesi

## Performans Göstergeleri

Performans Göstergesi	Ölçü Birimi	2020	2021 Planlanan	2021 YS Gerç. Tahmini	2022 Hedef	2023 Tahmin	2024 Tahmin
1- SCI, SCI-Expanded, SSCI ve AHCI kapsamındaki dergilerde öğretim elemanı başına düşen yayın sayısı	Sayı	0,29	0,3	0,3	0,5	0,5	0,5

### Göstergeye İlişkin Açıklama:

Gösterge gerçekleşme bilgisi Kütüphane ve Dokümantasyon Daire Başkanlığından alınmıştır.

### Hesaplama Yöntemi:

SCI, SCI-Expanded, SSCI, AHCI Kapsamındaki dergilerdeki yayın sayısı / Öğretim Elemanı Sayısı

### Verinin Kaynağı:

İdare Faaliyet Raporu, Resmi Yazı (Kütüphane ve Dokümantasyon Daire Başkanlığı)

### Sorumlu İdare:

Performans Göstergesi	Ölçü Birimi	2020	2021 Planlanan	2021 YS Gerç. Tahmini	2022 Hedef	2023 Tahmin	2024 Tahmin
2- Araştırma bursundan yararlanan öğrenci sayısı	Sayı	2	5	3	5	5	5

### Göstergeye İlişkin Açıklama:

YÖK tarafından Üniversitemize verilen YUDAB bursundan faydalanan kişi sayısı Personel Daire Başkanlığından alınmıştır.

### Hesaplama Yöntemi:

YÖK tarafından verilen araştırma bursundan yararlanan kişi sayısıdır.

### Verinin Kaynağı:

Resmi Yazı (Personel Daire Başkanlığı)

### Sorumlu İdare:

Performans Göstergesi	Ölçü Birimi	2020	2021 Planlanan	2021 YS Gerç. Tahmini	2022 Hedef	2023 Tahmin	2024 Tahmin
3- YÖK tarafından öncelikli alanlarında sağlanan burslardan yararlanan doktora öğrenci sayısı	Sayı	0	10	0	10	10	10

### Göstergeye İlişkin Açıklama:

YÖK tarafından verilen 100/2000 doktora bursundan faydalanan öğrenci sayısına ilişkin verilen Öğrenci İşleri Daire Başkanlığından alınmıştır.

### Hesaplama Yöntemi:

YÖK tarafından verilen 100/2000 doktora bursundan faydalanan öğrenci sayısıdır.

### Verinin Kaynağı:

İdare Faaliyet Raporu, Resmi Yazı (Öğrenci İşleri Daire Başkanlığı)

### Sorumlu İdare:

Performans Göstergesi	Ölçü Birimi	2020	2021 Planlanan	2021 YS Gerç. Tahmini	2022 Hedef	2023 Tahmin	2024 Tahmin
4- Yükseköğretim Kurulu, Türkiye Bilimler Akademisi ve TÜBİTAK bilim, teşvik ve sanat ödülleri sayısı	Sayı	0	1	0	1	1	1

### Göstergeye İlişkin Açıklama:

Yükseköğretim Kurulu, Türkiye Bilimler Akademisi ve TÜBİTAK bilim, teşvik ve sanat ödülleri sayısı

### Hesaplama Yöntemi:

Toplam Sayı

### Verinin Kaynağı:

Birim Faaliyet Raporları

### Sorumlu İdare:

## Alt Program Kapsamında Yürütülecek Faaliyet Maliyetleri

Faaliyetler	2021 Bütçe	2021 Harcama Haziran	2022 Bütçe	2023 Tahmin	2024 Tahmin
<b>TOPLAM</b>	<b>0</b>	<b>0</b>	<b>0</b>	<b>0</b>	<b>0</b>
Bütçe İçi	0	0	0	0	0
Bütçe Dışı	0	0	0	0	0

# SİİRT ÜNİVERSİTESİ 2022 YILI PERFORMANS PROGRAMI

## FAALİYET MALİYETLERİ TABLOSU

<b>İdare Adı</b>	SİİRT ÜNİVERSİTESİ
<b>Program Adı</b>	ARAŞTIRMA, GELİŞTİRME VE YENİLİK
<b>Alt Program Adı</b>	ARAŞTIRMA ALTYAPILARI
<b>Alt Program Hedefi</b>	Ülkemizin bilgi birikiminin artırılmasına ve teknolojik gelişimine katkıda bulunmak üzere yükseköğretim kurumlarında araştırma altyapılarının kurulması ve kapasitelerinin güçlendirilmesi
<b>Faaliyet Adı</b>	Yükseköğretim Kurumları Araştırma Altyapısı Kurulması ve Geliştirilmesi
<b>Açıklama</b>	5018 sayılı kanununun 16'ncı maddesine istinaden, Yükseköğretim Kurumları Araştırma Altyapısı Kurulması ve Geliştirilmesi amacıyla Üniversitemiz Rektörlük Özel Kalem bünyesinde İhtisaslaşma projemiz yürütülmektedir. İlgili proje tarımsal gelişim ve hayvan yetiştiriciliği olmak üzere iki ayrı alt projeden oluşmakta olup bölgenin tarım ve hayvancılık alanında kalkınmasını sağlamak amacıyla kurulmuştur.

EKONOMİK KOD	2021 Bütçe	2021 Harcama (Haziran)	2022 Bütçe	2023 Tahmin	2024 Tahmin
Personel Giderleri					
Sosyal Güvenlik Kurumuna Devlet Primi Giderleri					
Mal ve Hizmet Alım Giderleri					
Faiz Giderleri					
Cari Transferler					
Sermaye Giderleri	3.000.000		2.000.000	2.178.000	2.345.000
Sermaye Transferleri					
Borç Verme					
<b>BÜTÇE İÇİ TOPLAM KAYNAK</b>	<b>3.000.000</b>		<b>2.000.000</b>	<b>2.178.000</b>	<b>2.345.000</b>
Döner Sermaye					
Özel Hesap					
Diğer Bütçe Dışı Kaynak					
<b>BÜTÇE DIŞI TOPLAM KAYNAK</b>					
<b>FAALİYET MALİYETİ TOPLAMI</b>	<b>3.000.000</b>		<b>2.000.000</b>	<b>2.178.000</b>	<b>2.345.000</b>

# SİİRT ÜNİVERSİTESİ 2022 YILI PERFORMANS PROGRAMI

## FAALİYET MALİYETLERİ TABLOSU

<b>İdare Adı</b>	SİİRT ÜNİVERSİTESİ
<b>Program Adı</b>	ARAŞTIRMA, GELİŞTİRME VE YENİLİK
<b>Alt Program Adı</b>	YÜKSEKÖĞRETİMDE BİLİMSEL ARAŞTIRMA VE GELİŞTİRME
<b>Alt Program Hedefi</b>	Yükseköğretim kurumlarında inovasyon amaçlı bilimsel çalışmaların arttırılması
<b>Faaliyet Adı</b>	Yükseköğretim Kurumlarının Bilimsel Araştırma Projeleri
<b>Açıklama</b>	5018 sayılı kanununun 16'ncı maddesine istinaden, Yükseköğretim Kurumları Araştırma Altyapısı Kurulması ve Geliştirilmesi amacıyla Üniversitemiz Rektörlük Özel Kalem bünyesinde İhtisaslaşma projemiz yürütülmektedir. Buna ilişkin giderler (A) işaretli cetvelde "Yükseköğretim Kurumlarının Bilimsel Araştırma Projeleri" faaliyetinde takip edilmektedir.

EKONOMİK KOD	2021 Bütçe	2021 Harcama (Haziran)	2022 Bütçe	2023 Tahmin	2024 Tahmin
<i>Personel Giderleri</i>					
<i>Sosyal Güvenlik Kurumuna Devlet Primi Giderleri</i>	1.000	6.788	1.000	2.000	2.000
<i>Mal ve Hizmet Alım Giderleri</i>	382.000	533	383.000	401.000	401.000
<i>Faiz Giderleri</i>					
<i>Cari Transferler</i>					
<i>Sermaye Giderleri</i>					
<i>Sermaye Transferleri</i>					
<i>Borç Verme</i>					
<b>BÜTÇE İÇİ TOPLAM KAYNAK</b>	<b>383.000</b>	<b>7.321</b>	<b>384.000</b>	<b>403.000</b>	<b>403.000</b>
<i>Döner Sermaye</i>					
<i>Özel Hesap</i>					
<i>Diğer Bütçe Dışı Kaynak</i>					
<b>BÜTÇE DIŞI TOPLAM KAYNAK</b>					
<b>FAALİYET MALİYETİ TOPLAMI</b>	<b>383.000</b>	<b>7.321</b>	<b>384.000</b>	<b>403.000</b>	<b>403.000</b>



## FAALİYET MALİYETLERİ TABLOSU

<b>İdare Adı</b>	SIİRT ÜNİVERSİTESİ
<b>Program Adı</b>	YÜKSEKÖĞRETİM
<b>Alt Program Adı</b>	ÖN LİSANS EĞİTİMİ, LİSANS EĞİTİMİ VE LİSANSÜSTÜ EĞİTİM
<b>Alt Program Hedefi</b>	Mesleki yeterlilik sahibi ve gelişime açık mezunlar yetiştirilmesi
<b>Faaliyet Adı</b>	Doktora ve Tıpta Uzmanlık Eğitimi

### Açıklama

EKONOMİK KOD	2021 Bütçe	2021 Harcama (Haziran)	2022 Bütçe	2023 Tahmin	2024 Tahmin
<i>Personel Giderleri</i>	4.126.000	2.223.122	4.431.000	4.704.000	4.704.000
<i>Sosyal Güvenlik Kurumuna Devlet Primi Giderleri</i>	126.000	49.419	135.000	144.000	144.000
<i>Mal ve Hizmet Alım Giderleri</i>	22.000	930	23.000	23.000	23.000
<i>Faiz Giderleri</i>					
<i>Cari Transferler</i>					
<i>Sermaye Giderleri</i>					
<i>Sermaye Transferleri</i>					
<i>Borç Verme</i>					
<b>BÜTÇE İÇİ TOPLAM KAYNAK</b>	4.274.000	2.273.471	4.589.000	4.871.000	4.871.000
<i>Döner Sermaye</i>					
<i>Özel Hesap</i>					
<i>Diğer Bütçe Dışı Kaynak</i>					
<b>BÜTÇE DIŞI TOPLAM KAYNAK</b>					
<b>FAALİYET MALİYETİ TOPLAMI</b>	4.274.000	2.273.471	4.589.000	4.871.000	4.871.000

## FAALİYET MALİYETLERİ TABLOSU

<b>İdare Adı</b>	SIİRT ÜNİVERSİTESİ
<b>Program Adı</b>	YÜKSEKÖĞRETİM
<b>Alt Program Adı</b>	ÖN LİSANS EĞİTİMİ, LİSANS EĞİTİMİ VE LİSANSÜSTÜ EĞİTİM
<b>Alt Program Hedefi</b>	Mesleki yeterlilik sahibi ve gelişime açık mezunlar yetiştirilmesi
<b>Faaliyet Adı</b>	Yükseköğretim Kurumları Bilgi ve Kültürel Kaynaklar ile Sportif Altyapının Geliştirilmesi Hizmetleri
<b>Açıklama</b>	Yükseköğretim kurumlarında, rektörlüğe ait giderlere "Özel Kalem Hizmetleri", genel sekreterliğe ait giderlere "Genel Destek Hizmetleri", Kütüphane ve Dokümantasyon Dairesi Başkanlığına ait giderlere "Yükseköğretim Kurumları Bilgi ve Kültürel Kaynaklar ile Sportif Altyapının Geliştirilmesi Hizmetleri" faaliyetleri altında yer verilecektir.

EKONOMİK KOD	2021 Bütçe	2021 Harcama (Haziran)	2022 Bütçe	2023 Tahmin	2024 Tahmin
<i>Personel Giderleri</i>	1.425.000	676.091	1.530.000	1.625.000	1.625.000
<i>Sosyal Güvenlik Kurumuna Devlet Primi Giderleri</i>	221.000	103.453	237.000	252.000	252.000
<i>Mal ve Hizmet Alım Giderleri</i>	31.000	10.927	34.000	37.000	37.000
<i>Faiz Giderleri</i>					
<i>Cari Transferler</i>					
<i>Sermaye Giderleri</i>	750.000		300.000		
<i>Sermaye Transferleri</i>					
<i>Borç Verme</i>					
<b>BÜTÇE İÇİ TOPLAM KAYNAK</b>	<b>2.427.000</b>	<b>790.471</b>	<b>2.101.000</b>	<b>1.914.000</b>	<b>1.914.000</b>
<i>Döner Sermaye</i>					
<i>Özel Hesap</i>					
<i>Diğer Bütçe Dışı Kaynak</i>					
<b>BÜTÇE DIŞI TOPLAM KAYNAK</b>					
<b>FAALİYET MALİYETİ TOPLAMI</b>	<b>2.427.000</b>	<b>790.471</b>	<b>2.101.000</b>	<b>1.914.000</b>	<b>1.914.000</b>

## FAALİYET MALİYETLERİ TABLOSU

<b>İdare Adı</b>	SIİRT ÜNİVERSİTESİ
<b>Program Adı</b>	YÜKSEKÖĞRETİM
<b>Alt Program Adı</b>	ÖN LİSANS EĞİTİMİ, LİSANS EĞİTİMİ VE LİSANSÜSTÜ EĞİTİM
<b>Alt Program Hedefi</b>	Mesleki yeterlilik sahibi ve gelişime açık mezunlar yetiştirilmesi
<b>Faaliyet Adı</b>	Yükseköğretim Kurumları Birinci Öğretim

## Açıklama

EKONOMİK KOD	2021 Bütçe	2021 Harcama (Haziran)	2022 Bütçe	2023 Tahmin	2024 Tahmin
<i>Personel Giderleri</i>	92.389.000	56.075.506	99.271.000	105.363.000	105.363.000
<i>Sosyal Güvenlik Kurumuna Devlet Primi Giderleri</i>	10.577.000	6.882.679	11.365.000	12.059.000	12.059.000
<i>Mal ve Hizmet Alım Giderleri</i>	6.385.000	2.436.323	6.838.000	7.278.000	7.278.000
<i>Faiz Giderleri</i>					
<i>Cari Transferler</i>					
<i>Sermaye Giderleri</i>	28.650.000	6.302.745	40.200.000	44.104.000	47.489.000
<i>Sermaye Transferleri</i>					
<i>Borç Verme</i>					
<b>BÜTÇE İÇİ TOPLAM KAYNAK</b>	138.001.000	71.697.253	157.674.000	168.804.000	172.189.000
<i>Döner Sermaye</i>	1.627.139	455.696			
<i>Özel Hesap</i>	881.296	304.260	1.000.000	1.100.000	1.200.000
<i>Diğer Bütçe Dışı Kaynak</i>			100.000	120.000	140.000
<b>BÜTÇE DIŞI TOPLAM KAYNAK</b>	2.508.435	759.956	1.100.000	1.220.000	1.340.000
<b>FAALİYET MALİYETİ TOPLAMI</b>	140.509.435	72.457.208	158.774.000	170.024.000	173.529.000

## FAALİYET MALİYETLERİ TABLOSU

İdare Adı	SIİRT ÜNİVERSİTESİ
Program Adı	YÜKSEKÖĞRETİM
Alt Program Adı	ÖN LİSANS EĞİTİMİ, LİSANS EĞİTİMİ VE LİSANSÜSTÜ EĞİTİM
Alt Program Hedefi	Mesleki yeterlilik sahibi ve gelişime açık mezunlar yetiştirilmesi
Faaliyet Adı	Yükseköğretim Kurumları İkinci Öğretim

**Açıklama**

3843 sayılı Kanunun 7 nci maddesi gereğince elde edilen ikinci öğretim gelirleri, (B) işaretli cetvelde "03.1.2.31- İkinci Öğretimden Elde Edilen Gelirler" gelir kodunda, buna ilişkin giderler ise (A) işaretli cetvelde "Yükseköğretim Kurumları İkinci Öğretim" faaliyetinde, Yükseköğretim kurumlarında ikinci öğrenim gören öğrencilerden alınan öğrenim ücretlerinin, bu öğrencilerin beslenme, sağlık, spor, kültür ve diğer sosyal hizmetlerinde kullanılması için 2547 sayılı Kanunun 46 ncı maddesi gereği ayrılması gereken tutarlar da dâhil olmak üzere tamamı bu gelir kodunda takip edilecektir. Ancak söz konusu tutarların ödenekleştirilmesinde sağlık, kültür ve spor faaliyetlerine ilişkin aşağıda yer alan faaliyetler kullanılacaktır. İkinci öğretim kapsamında ödenecek ek ders ve sınav ücretleri ile fazla çalışma ücretlerinin bütçeleştirilmesi ve ödenmesinde, sözü edilen bu tutarlar düşüldükten sonra kalan miktarın yüzde 70'i geçilmeyecektir.

EKONOMİK KOD	2021 Bütçe	2021 Harcama (Haziran)	2022 Bütçe	2023 Tahmin	2024 Tahmin
Personel Giderleri	666.000	1.215.077	701.000	739.000	739.000
Sosyal Güvenlik Kurumuna Devlet Primi Giderleri	1.000		1.000	1.000	1.000
Mal ve Hizmet Alım Giderleri	286.000		301.000	317.000	317.000
Faiz Giderleri					
Cari Transferler					
Sermaye Giderleri					
Sermaye Transferleri					
Borç Verme					
<b>BÜTÇE İÇİ TOPLAM KAYNAK</b>	<b>953.000</b>	<b>1.215.077</b>	<b>1.003.000</b>	<b>1.057.000</b>	<b>1.057.000</b>
Döner Sermaye					
Özel Hesap					
Diğer Bütçe Dışı Kaynak					
<b>BÜTÇE DIŞI TOPLAM KAYNAK</b>					
<b>FAALİYET MALİYETİ TOPLAMI</b>	<b>953.000</b>	<b>1.215.077</b>	<b>1.003.000</b>	<b>1.057.000</b>	<b>1.057.000</b>

## FAALİYET MALİYETLERİ TABLOSU

<b>İdare Adı</b>	SIİRT ÜNİVERSİTESİ
<b>Program Adı</b>	YÜKSEKÖĞRETİM
<b>Alt Program Adı</b>	ÖN LİSANS EĞİTİMİ, LİSANS EĞİTİMİ VE LİSANSÜSTÜ EĞİTİM
<b>Alt Program Hedefi</b>	Mesleki yeterlilik sahibi ve gelişime açık mezunlar yetiştirilmesi
<b>Faaliyet Adı</b>	Yükseköğretim Kurumları Tezsiz Yüksek Lisans

**Açıklama** 2547 sayılı Kanunun ek 27 nci maddesi gereğince elde edilen gelirler (ikinci öğretim kapsamında yürütülecek tezsiz yüksek lisans programları dâhil) (B) işaretli cetvelde "03.1.2.33- Tezsiz Yüksek Lisans Gelirleri" gelir kodunda, buna ilişkin giderler ise (A) işaretli cetvelde "Yükseköğretim Kurumları Tezsiz Yüksek Lisans" faaliyetinde (Bu kapsamda elde edilecek gelirlerin yüzde 30'undan az olmamak üzere bilimsel araştırma projelerinde kullanılacak tutarlar karşılığı ödeneklere "Yükseköğretim Kurumlarının Bilimsel Araştırma Projeleri" faaliyetinde yer verilecektir.)

EKONOMİK KOD	2021 Bütçe	2021 Harcama (Haziran)	2022 Bütçe	2023 Tahmin	2024 Tahmin
<i>Personel Giderleri</i>	119.000		128.000	137.000	137.000
<i>Sosyal Güvenlik Kurumuna Devlet Primi Giderleri</i>					
<i>Mal ve Hizmet Alım Giderleri</i>					
<i>Faiz Giderleri</i>					
<i>Cari Transferler</i>					
<i>Sermaye Giderleri</i>					
<i>Sermaye Transferleri</i>					
<i>Borç Verme</i>					
<b>BÜTÇE İÇİ TOPLAM KAYNAK</b>	119.000		128.000	137.000	137.000
<i>Döner Sermaye</i>					
<i>Özel Hesap</i>					
<i>Diğer Bütçe Dışı Kaynak</i>					
<b>BÜTÇE DIŞI TOPLAM KAYNAK</b>					
<b>FAALİYET MALİYETİ TOPLAMI</b>	119.000		128.000	137.000	137.000

## FAALİYET MALİYETLERİ TABLOSU

<b>İdare Adı</b>	SIİRT ÜNİVERSİTESİ
<b>Program Adı</b>	YÜKSEKÖĞRETİM
<b>Alt Program Adı</b>	ÖN LİSANS EĞİTİMİ, LİSANS EĞİTİMİ VE LİSANSÜSTÜ EĞİTİM
<b>Alt Program Hedefi</b>	Mesleki yeterlilik sahibi ve gelişime açık mezunlar yetiştirilmesi
<b>Faaliyet Adı</b>	Yükseköğretim Kurumları Uluslararası Ortak Eğitim ve Öğretim Programı

**Açıklama** 2547 sayılı Kanununun 43 üncü maddesinin (d) bendi gereğince elde edilen yurtiçi öğrenim ücretlerine ilişkin gelirler, (B) işaretli cetvelde "03.1.2.41- Uluslararası Ortak Eğitim ve Öğretim Program Gelirleri" gelir kodunda, buna ilişkin giderler ise (A) işaretli cetvelde "Yükseköğretim Kurumları Uluslararası Ortak Eğitim ve Öğretim Programı" faaliyetinde yer verilecektir.

EKONOMİK KOD	2021 Bütçe	2021 Harcama (Haziran)	2022 Bütçe	2023 Tahmin	2024 Tahmin
<i>Personel Giderleri</i>					
<i>Sosyal Güvenlik Kurumuna Devlet Primi Giderleri</i>					
<i>Mal ve Hizmet Alım Giderleri</i>					
<i>Faiz Giderleri</i>					
<i>Cari Transferler</i>					
<i>Sermaye Giderleri</i>					
<i>Sermaye Transferleri</i>					
<i>Borç Verme</i>					
<b>BÜTÇE İÇİ TOPLAM KAYNAK</b>					
<i>Döner Sermaye</i>					
<i>Özel Hesap</i>	1.309.324	110.350	1.400.000	1.500.000	1.600.000
<i>Diğer Bütçe Dışı Kaynak</i>	73.750		50.000	60.000	70.000
<b>BÜTÇE DIŞI TOPLAM KAYNAK</b>	1.383.074	110.350	1.450.000	1.560.000	1.670.000
<b>FAALİYET MALİYETİ TOPLAMI</b>	1.383.074	110.350	1.450.000	1.560.000	1.670.000

## FAALİYET MALİYETLERİ TABLOSU

İdare Adı	SIİRT ÜNİVERSİTESİ
Program Adı	YÜKSEKÖĞRETİM
Alt Program Adı	YÜKSEKÖĞRETİMDE ÖĞRENCİ YAŞAMI
Alt Program Hedefi	Yükseköğretim öğrencilerine sunulan beslenme ve barınma hizmetlerinin kalitesinin artırılması; öğrencilerin kişisel ve sosyal gelişimi desteklenerek yaşam kalitesinin yükseltilmesi
Faaliyet Adı	Yükseköğretimde Barınma Hizmetleri
Açıklama	Öğrencilerin barınmasına ilişkin giderler "Yükseköğretimde Barınma Hizmetleri" faaliyetinde yer verilecektir.

EKONOMİK KOD	2021 Bütçe	2021 Harcama (Haziran)	2022 Bütçe	2023 Tahmin	2024 Tahmin
Personel Giderleri					
Sosyal Güvenlik Kurumuna Devlet Primi Giderleri					
Mal ve Hizmet Alım Giderleri	80.000		86.000	90.000	90.000
Faiz Giderleri					
Cari Transferler					
Sermaye Giderleri					
Sermaye Transferleri					
Borç Verme					
<b>BÜTÇE İÇİ TOPLAM KAYNAK</b>	<b>80.000</b>		<b>86.000</b>	<b>90.000</b>	<b>90.000</b>
Döner Sermaye					
Özel Hesap					
Diğer Bütçe Dışı Kaynak					
<b>BÜTÇE DIŞI TOPLAM KAYNAK</b>					
<b>FAALİYET MALİYETİ TOPLAMI</b>	<b>80.000</b>		<b>86.000</b>	<b>90.000</b>	<b>90.000</b>

## FAALİYET MALİYETLERİ TABLOSU

<b>İdare Adı</b>	SIİRT ÜNİVERSİTESİ
<b>Program Adı</b>	YÜKSEKÖĞRETİM
<b>Alt Program Adı</b>	YÜKSEKÖĞRETİMDE ÖĞRENCİ YAŞAMI
<b>Alt Program Hedefi</b>	Yükseköğretim öğrencilerine sunulan beslenme ve barınma hizmetlerinin kalitesinin artırılması; öğrencilerin kişisel ve sosyal gelişimi desteklenerek yaşam kalitesinin yükseltilmesi
<b>Faaliyet Adı</b>	Yükseköğretimde Beslenme Hizmetleri
<b>Açıklama</b>	Üniversitemizde Öğrencilerin beslenmesine ilişkin giderler Sağlık Kültür ve Spor Daire Başkanlığımız bünyesinde "Yükseköğretimde Beslenme Hizmetleri" faaliyetinde verilecektir.

EKONOMİK KOD	2021 Bütçe	2021 Harcama (Haziran)	2022 Bütçe	2023 Tahmin	2024 Tahmin
<i>Personel Giderleri</i>					
<i>Sosyal Güvenlik Kurumuna Devlet Primi Giderleri</i>					
<i>Mal ve Hizmet Alım Giderleri</i>	925.000	117.602	967.000	1.021.000	1.021.000
<i>Faiz Giderleri</i>					
<i>Cari Transferler</i>					
<i>Sermaye Giderleri</i>					
<i>Sermaye Transferleri</i>					
<i>Borç Verme</i>					
<b>BÜTÇE İÇİ TOPLAM KAYNAK</b>	925.000	117.602	967.000	1.021.000	1.021.000
<i>Döner Sermaye</i>					
<i>Özel Hesap</i>					
<i>Diğer Bütçe Dışı Kaynak</i>					
<b>BÜTÇE DIŞI TOPLAM KAYNAK</b>					
<b>FAALİYET MALİYETİ TOPLAMI</b>	925.000	117.602	967.000	1.021.000	1.021.000



## FAALİYET MALİYETLERİ TABLOSU

<b>İdare Adı</b>	SIİRT ÜNİVERSİTESİ
<b>Program Adı</b>	YÜKSEKÖĞRETİM
<b>Alt Program Adı</b>	YÜKSEKÖĞRETİMDE ÖĞRENCİ YAŞAMI
<b>Alt Program Hedefi</b>	Yükseköğretim öğrencilerine sunulan beslenme ve barınma hizmetlerinin kalitesinin artırılması; öğrencilerin kişisel ve sosyal gelişimi desteklenerek yaşam kalitesinin yükseltilmesi
<b>Faaliyet Adı</b>	Yükseköğretimde Kültür ve Spor Hizmetleri
<b>Açıklama</b>	Öğrencilerin kültür ve spor faaliyetlerine ilişkin giderler "Yükseköğretimde Kültür ve Spor Hizmetleri" faaliyetinde yer verilecektir.

EKONOMİK KOD	2021 Bütçe	2021 Harcama (Haziran)	2022 Bütçe	2023 Tahmin	2024 Tahmin
<i>Personel Giderleri</i>					
<i>Sosyal Güvenlik Kurumuna Devlet Primi Giderleri</i>					
<i>Mal ve Hizmet Alım Giderleri</i>	232.000	4.234	247.000	259.000	259.000
<i>Faiz Giderleri</i>					
<i>Cari Transferler</i>					
<i>Sermaye Giderleri</i>					
<i>Sermaye Transferleri</i>					
<i>Borç Verme</i>					
<b>BÜTÇE İÇİ TOPLAM KAYNAK</b>	232.000	4.234	247.000	259.000	259.000
<i>Döner Sermaye</i>					
<i>Özel Hesap</i>					
<i>Diğer Bütçe Dışı Kaynak</i>					
<b>BÜTÇE DIŞI TOPLAM KAYNAK</b>					
<b>FAALİYET MALİYETİ TOPLAMI</b>	232.000	4.234	247.000	259.000	259.000

## FAALİYET MALİYETLERİ TABLOSU

<b>İdare Adı</b>	SIİRT ÜNİVERSİTESİ
<b>Program Adı</b>	YÜKSEKÖĞRETİM
<b>Alt Program Adı</b>	YÜKSEKÖĞRETİMDE ÖĞRENCİ YAŞAMI
<b>Alt Program Hedefi</b>	Yükseköğretim öğrencilerine sunulan beslenme ve barınma hizmetlerinin kalitesinin artırılması; öğrencilerin kişisel ve sosyal gelişimi desteklenerek yaşam kalitesinin yükseltilmesi
<b>Faaliyet Adı</b>	Yükseköğretimde Öğrenci Yaşamına İlişkin Diğer Hizmetler
<b>Açıklama</b>	Sağlık, Kültür ve Spor Dairesi Başkanlığının gelirlerinden karşılanacak olan yükseköğretim kurumunun diğer birimlerinin giderleri; "Yükseköğretimde Öğrenci Yaşamına İlişkin Diğer Hizmetler" faaliyetinde yer verilecektir.

EKONOMİK KOD	2021 Bütçe	2021 Harcama (Haziran)	2022 Bütçe	2023 Tahmin	2024 Tahmin
<i>Personel Giderleri</i>	2.666.000	1.198.304	2.845.000	3.017.000	3.017.000
<i>Sosyal Güvenlik Kurumuna Devlet Primi Giderleri</i>	692.000	250.163	746.000	791.000	791.000
<i>Mal ve Hizmet Alım Giderleri</i>	64.000	4.466	68.000	71.000	71.000
<i>Faiz Giderleri</i>					
<i>Cari Transferler</i>					
<i>Sermaye Giderleri</i>					
<i>Sermaye Transferleri</i>					
<i>Borç Verme</i>					
<b>BÜTÇE İÇİ TOPLAM KAYNAK</b>	<b>3.422.000</b>	<b>1.452.933</b>	<b>3.659.000</b>	<b>3.879.000</b>	<b>3.879.000</b>
<i>Döner Sermaye</i>					
<i>Özel Hesap</i>					
<i>Diğer Bütçe Dışı Kaynak</i>					
<b>BÜTÇE DIŞI TOPLAM KAYNAK</b>					
<b>FAALİYET MALİYETİ TOPLAMI</b>	<b>3.422.000</b>	<b>1.452.933</b>	<b>3.659.000</b>	<b>3.879.000</b>	<b>3.879.000</b>

## FAALİYET MALİYETLERİ TABLOSU

<b>İdare Adı</b>	SIİRT ÜNİVERSİTESİ
<b>Program Adı</b>	YÜKSEKÖĞRETİM
<b>Alt Program Adı</b>	YÜKSEKÖĞRETİMDE ÖĞRENCİ YAŞAMI
<b>Alt Program Hedefi</b>	Yükseköğretim öğrencilerine sunulan beslenme ve barınma hizmetlerinin kalitesinin artırılması; öğrencilerin kişisel ve sosyal gelişimi desteklenerek yaşam kalitesinin yükseltilmesi
<b>Faaliyet Adı</b>	Yükseköğretimde Sağlık Hizmetleri
<b>Açıklama</b>	Öğrencilerin sağlık hizmetlerinin karşılanması amacıyla yapılan her türlü giderler (tedavi ve ilaç hariç) "Yükseköğretimde Sağlık Hizmetleri" faaliyetinde yer verilecektir.

EKONOMİK KOD	2021 Bütçe	2021 Harcama (Haziran)	2022 Bütçe	2023 Tahmin	2024 Tahmin
<i>Personel Giderleri</i>					
<i>Sosyal Güvenlik Kurumuna Devlet Primi Giderleri</i>					
<i>Mal ve Hizmet Alım Giderleri</i>	15.000		16.000	17.000	17.000
<i>Faiz Giderleri</i>					
<i>Cari Transferler</i>					
<i>Sermaye Giderleri</i>					
<i>Sermaye Transferleri</i>					
<i>Borç Verme</i>					
<b>BÜTÇE İÇİ TOPLAM KAYNAK</b>	15.000		16.000	17.000	17.000
<i>Döner Sermaye</i>					
<i>Özel Hesap</i>					
<i>Diğer Bütçe Dışı Kaynak</i>					
<b>BÜTÇE DIŞI TOPLAM KAYNAK</b>					
<b>FAALİYET MALİYETİ TOPLAMI</b>	15.000		16.000	17.000	17.000

## FAALİYET MALİYETLERİ TABLOSU

<b>İdare Adı</b>	SIİRT ÜNİVERSİTESİ
<b>Program Adı</b>	YÖNETİM VE DESTEK PROGRAMI
<b>Alt Program Adı</b>	TEFTİŞ, DENETİM VE DANIŞMANLIK HİZMETLERİ
<b>Alt Program Hedefi</b>	
<b>Faaliyet Adı</b>	Hukuki Danışmanlık ve Muhakemat Hizmetleri
<b>Açıklama</b>	İlgili faaliyet, üniversitemiz Hukuk Müşavirliği Birimince yürütülmektedir.

EKONOMİK KOD	2021 Bütçe	2021 Harcama (Haziran)	2022 Bütçe	2023 Tahmin	2024 Tahmin
<i>Personel Giderleri</i>	251.000	96.407	271.000	287.000	287.000
<i>Sosyal Güvenlik Kurumuna Devlet Primi Giderleri</i>	41.000	12.163	43.000	46.000	46.000
<i>Mal ve Hizmet Alım Giderleri</i>	33.000	39.031	40.000	40.000	40.000
<i>Faiz Giderleri</i>					
<i>Cari Transferler</i>					
<i>Sermaye Giderleri</i>					
<i>Sermaye Transferleri</i>					
<i>Borç Verme</i>					
<b>BÜTÇE İÇİ TOPLAM KAYNAK</b>	<b>325.000</b>	<b>147.601</b>	<b>354.000</b>	<b>373.000</b>	<b>373.000</b>
<i>Döner Sermaye</i>					
<i>Özel Hesap</i>					
<i>Diğer Bütçe Dışı Kaynak</i>					
<b>BÜTÇE DIŞI TOPLAM KAYNAK</b>					
<b>FAALİYET MALİYETİ TOPLAMI</b>	<b>325.000</b>	<b>147.601</b>	<b>354.000</b>	<b>373.000</b>	<b>373.000</b>

## FAALİYET MALİYETLERİ TABLOSU

İdare Adı	SIİRT ÜNİVERSİTESİ
Program Adı	YÖNETİM VE DESTEK PROGRAMI
Alt Program Adı	TEFTİŞ, DENETİM VE DANIŞMANLIK HİZMETLERİ
Alt Program Hedefi	
Faaliyet Adı	İç Denetim
Açıklama	Üniversitemiz yönetim ve kontrol yapılarının risk analizleri doğrultusunda değerlendirilmesi, kaynakların etkili, ekonomik ve verimli kullanılıp kullanılmadığı hususunda incelemeler yapılması ve önerilerde bulunulması, harcamaların ve mali işlemlerin mevzuat ve üst politika belgelerine uygunluğu ile mali yönetim ve kontrol süreçlerinin denetlenmesi ve raporlanması gibi iş, işlem ve süreçlere yönelik giderleri bu faaliyet altında izlenecektir

EKONOMİK KOD	2021 Bütçe	2021 Harcama (Haziran)	2022 Bütçe	2023 Tahmin	2024 Tahmin
Personel Giderleri	2.000		2.000	3.000	3.000
Sosyal Güvenlik Kurumuna Devlet Primi Giderleri	1.000		1.000	1.000	1.000
Mal ve Hizmet Alım Giderleri					
Faiz Giderleri					
Cari Transferler					
Sermaye Giderleri					
Sermaye Transferleri					
Borç Verme					
<b>BÜTÇE İÇİ TOPLAM KAYNAK</b>	<b>3.000</b>		<b>3.000</b>	<b>4.000</b>	<b>4.000</b>
Döner Sermaye					
Özel Hesap					
Diğer Bütçe Dışı Kaynak					
<b>BÜTÇE DIŞI TOPLAM KAYNAK</b>					
<b>FAALİYET MALİYETİ TOPLAMI</b>	<b>3.000</b>		<b>3.000</b>	<b>4.000</b>	<b>4.000</b>

## FAALİYET MALİYETLERİ TABLOSU

<b>İdare Adı</b>	SIİRT ÜNİVERSİTESİ
<b>Program Adı</b>	YÖNETİM VE DESTEK PROGRAMI
<b>Alt Program Adı</b>	ÜST YÖNETİM, İDARİ VE MALİ HİZMETLER
<b>Alt Program Hedefi</b>	
<b>Faaliyet Adı</b>	Bilgi Teknolojilerine Yönelik Faaliyetler
<b>Açıklama</b>	Üniversitemiz bilgi işlem sistemlerinin işletilmesi ve geliştirilmesi ile teknolojik kapasitelerinin artırılmasına yönelik iş, işlem ve süreçlere ilişkin giderleri bu faaliyet altında izlenecektir.

EKONOMİK KOD	2021 Bütçe	2021 Harcama (Haziran)	2022 Bütçe	2023 Tahmin	2024 Tahmin
<i>Personel Giderleri</i>	1.136.000	712.321	1.221.000	1.297.000	1.297.000
<i>Sosyal Güvenlik Kurumuna Devlet Primi Giderleri</i>	166.000	98.353	178.000	189.000	189.000
<i>Mal ve Hizmet Alım Giderleri</i>	31.000	40.803	32.000	34.000	34.000
<i>Faiz Giderleri</i>					
<i>Cari Transferler</i>					
<i>Sermaye Giderleri</i>					
<i>Sermaye Transferleri</i>					
<i>Borç Verme</i>					
<b>BÜTÇE İÇİ TOPLAM KAYNAK</b>	<b>1.333.000</b>	<b>851.477</b>	<b>1.431.000</b>	<b>1.520.000</b>	<b>1.520.000</b>
<i>Döner Sermaye</i>					
<i>Özel Hesap</i>					
<i>Diğer Bütçe Dışı Kaynak</i>					
<b>BÜTÇE DIŞI TOPLAM KAYNAK</b>					
<b>FAALİYET MALİYETİ TOPLAMI</b>	<b>1.333.000</b>	<b>851.477</b>	<b>1.431.000</b>	<b>1.520.000</b>	<b>1.520.000</b>

## FAALİYET MALİYETLERİ TABLOSU

**İdare Adı** SIİRT ÜNİVERSİTESİ

**Program Adı** YÖNETİM VE DESTEK PROGRAMI

**Alt Program Adı** ÜST YÖNETİM, İDARİ VE MALİ HİZMETLER

**Alt Program Hedefi**

**Faaliyet Adı** Genel Destek Hizmetleri

**Açıklama** İdarelerin tüm programlarına hizmet eder nitelikte olan temizlik, güvenlik, aydınlatma, ısıtma, onarım, taşıma vb. mal ve hizmetlerin temini; fiziki çalışma ortamlarının düzenlenmesi, genel evrak ve arşiv hizmetlerinin yürütülmesi, sivil savunma ve seferberlik hizmetlerinin planlanması ve yürütülmesi gibi iş, işlem ve süreçlere yönelik giderleri bu faaliyet altında izlenecektir.

EKONOMİK KOD	2021 Bütçe	2021 Harcama (Haziran)	2022 Bütçe	2023 Tahmin	2024 Tahmin
<i>Personel Giderleri</i>	4.276.000	1.913.070	4.593.000	4.881.000	4.881.000
<i>Sosyal Güvenlik Kurumuna Devlet Primi Giderleri</i>	615.000	304.988	661.000	702.000	702.000
<i>Mal ve Hizmet Alım Giderleri</i>	1.011.000	455.363	1.067.000	1.126.000	1.126.000
<i>Faiz Giderleri</i>					
<i>Cari Transferler</i>	595.000		625.000	659.000	659.000
<i>Sermaye Giderleri</i>					
<i>Sermaye Transferleri</i>					
<i>Borç Verme</i>					
<b>BÜTÇE İÇİ TOPLAM KAYNAK</b>	<b>6.497.000</b>	<b>2.673.421</b>	<b>6.946.000</b>	<b>7.368.000</b>	<b>7.368.000</b>
<i>Döner Sermaye</i>					
<i>Özel Hesap</i>					
<i>Diğer Bütçe Dışı Kaynak</i>					
<b>BÜTÇE DIŞI TOPLAM KAYNAK</b>					
<b>FAALİYET MALİYETİ TOPLAMI</b>	<b>6.497.000</b>	<b>2.673.421</b>	<b>6.946.000</b>	<b>7.368.000</b>	<b>7.368.000</b>

## FAALİYET MALİYETLERİ TABLOSU

**İdare Adı** SIİRT ÜNİVERSİTESİ

**Program Adı** YÖNETİM VE DESTEK PROGRAMI

**Alt Program Adı** ÜST YÖNETİM, İDARİ VE MALİ HİZMETLER

**Alt Program Hedefi**

**Faaliyet Adı** İnşaat ve Yapı İşlerinin Yürütülmesi

**Açıklama** Hazine adına kayıtlı olup idarelere tahsis edilen veya idareler adına kayıtlı olan taşınmazlara ilişkin her türlü yapım, kiralama, satım, işletme, bakım onarım vb. iş, işlem ve süreçlerin yürütülmesine yönelik giderler bu faaliyet altında Yapı İşleri ve Teknik Daire Başkanlığımızca izlenecektir.

EKONOMİK KOD	2021 Bütçe	2021 Harcama (Haziran)	2022 Bütçe	2023 Tahmin	2024 Tahmin
<i>Personel Giderleri</i>	2.644.000	1.483.069	2.839.000	3.015.000	3.015.000
<i>Sosyal Güvenlik Kurumuna Devlet Primi Giderleri</i>	364.000	202.391	391.000	416.000	416.000
<i>Mal ve Hizmet Alım Giderleri</i>	151.000	120.985	159.000	169.000	169.000
<i>Faiz Giderleri</i>					
<i>Cari Transferler</i>					
<i>Sermaye Giderleri</i>					
<i>Sermaye Transferleri</i>					
<i>Borç Verme</i>					
<b>BÜTÇE İÇİ TOPLAM KAYNAK</b>	<b>3.159.000</b>	<b>1.806.445</b>	<b>3.389.000</b>	<b>3.600.000</b>	<b>3.600.000</b>
<i>Döner Sermaye</i>					
<i>Özel Hesap</i>					
<i>Diğer Bütçe Dışı Kaynak</i>					
<b>BÜTÇE DIŞI TOPLAM KAYNAK</b>					
<b>FAALİYET MALİYETİ TOPLAMI</b>	<b>3.159.000</b>	<b>1.806.445</b>	<b>3.389.000</b>	<b>3.600.000</b>	<b>3.600.000</b>



## FAALİYET MALİYETLERİ TABLOSU

İdare Adı	SIİRT ÜNİVERSİTESİ
Program Adı	YÖNETİM VE DESTEK PROGRAMI
Alt Program Adı	ÜST YÖNETİM, İDARİ VE MALİ HİZMETLER
Alt Program Hedefi	
Faaliyet Adı	İnsan Kaynakları Yönetimine İlişkin Faaliyetler
Açıklama	Üniversitemizin personel planlamasının yapılması; personel atama, nakil, terfi, emeklilik vb. özlük işlemlerinin yürütülmesi; insan kaynağı kapasitesinin artırılmasına yönelik eğitimlerin planlanması ve düzenlenmesi gibi iş, işlem ve süreçlere yönelik giderleri bu faaliyet altında izlenecektir.

EKONOMİK KOD	2021 Bütçe	2021 Harcama (Haziran)	2022 Bütçe	2023 Tahmin	2024 Tahmin
Personel Giderleri	1.572.000	825.721	1.689.000	1.793.000	1.793.000
Sosyal Güvenlik Kurumuna Devlet Primi Giderleri	260.000	123.224	280.000	297.000	297.000
Mal ve Hizmet Alım Giderleri	46.000	24.137	49.000	50.000	50.000
Faiz Giderleri					
Cari Transferler	2.268.000	1.310.591	2.413.000	2.555.000	2.555.000
Sermaye Giderleri					
Sermaye Transferleri					
Borç Verme					
<b>BÜTÇE İÇİ TOPLAM KAYNAK</b>	<b>4.146.000</b>	<b>2.283.673</b>	<b>4.431.000</b>	<b>4.695.000</b>	<b>4.695.000</b>
Döner Sermaye					
Özel Hesap					
Diğer Bütçe Dışı Kaynak					
<b>BÜTÇE DIŞI TOPLAM KAYNAK</b>					
<b>FAALİYET MALİYETİ TOPLAMI</b>	<b>4.146.000</b>	<b>2.283.673</b>	<b>4.431.000</b>	<b>4.695.000</b>	<b>4.695.000</b>

## FAALİYET MALİYETLERİ TABLOSU

**İdare Adı** SIİRT ÜNİVERSİTESİ

**Program Adı** YÖNETİM VE DESTEK PROGRAMI

**Alt Program Adı** ÜST YÖNETİM, İDARİ VE MALİ HİZMETLER

**Alt Program Hedefi**

**Faaliyet Adı** Özel Kalem Hizmetleri

**Açıklama** Üst yönetimin çalışma programının düzenlenmesi ile resmi ve özel yazışmalar, protokol, tören, ziyaret, davet, karşılama, ağırlama gibi hizmetlerin yürütülmesi amacıyla gerçekleştirilen iş, işlem ve süreçlere yönelik giderler bu faaliyet altında izlenecektir.

EKONOMİK KOD	2021 Bütçe	2021 Harcama (Haziran)	2022 Bütçe	2023 Tahmin	2024 Tahmin
<i>Personel Giderleri</i>	1.734.000	960.517	1.863.000	1.979.000	1.979.000
<i>Sosyal Güvenlik Kurumuna Devlet Primi Giderleri</i>	176.000	109.004	188.000	199.000	199.000
<i>Mal ve Hizmet Alım Giderleri</i>	117.000	16.793	131.000	138.000	138.000
<i>Faiz Giderleri</i>					
<i>Cari Transferler</i>					
<i>Sermaye Giderleri</i>					
<i>Sermaye Transferleri</i>					
<i>Borç Verme</i>					
<b>BÜTÇE İÇİ TOPLAM KAYNAK</b>	<b>2.027.000</b>	<b>1.086.315</b>	<b>2.182.000</b>	<b>2.316.000</b>	<b>2.316.000</b>
<i>Döner Sermaye</i>					
<i>Özel Hesap</i>					
<i>Diğer Bütçe Dışı Kaynak</i>					
<b>BÜTÇE DIŞI TOPLAM KAYNAK</b>					
<b>FAALİYET MALİYETİ TOPLAMI</b>	<b>2.027.000</b>	<b>1.086.315</b>	<b>2.182.000</b>	<b>2.316.000</b>	<b>2.316.000</b>

## FAALİYET MALİYETLERİ TABLOSU

**İdare Adı** SIİRT ÜNİVERSİTESİ

**Program Adı** YÖNETİM VE DESTEK PROGRAMI

**Alt Program Adı** ÜST YÖNETİM, İDARİ VE MALİ HİZMETLER

**Alt Program Hedefi**

**Faaliyet Adı** Strateji Geliştirme ve Mali Hizmetler

**Açıklama** İdareler tarafından yürütülen ve idarelerin tüm programlarına hizmet eder nitelikte olan mali yönetim ve kontrole ilişkin iş, işlem ve süreçlere yönelik giderler bu faaliyet altında Strateji Geliştirme Daire Başkanlığımızca izlenecektir.

EKONOMİK KOD	2021 Bütçe	2021 Harcama (Haziran)	2022 Bütçe	2023 Tahmin	2024 Tahmin
<i>Personel Giderleri</i>	1.300.000	570.886	1.395.000	1.481.000	1.481.000
<i>Sosyal Güvenlik Kurumuna Devlet Primi Giderleri</i>	176.000	78.995	188.000	199.000	199.000
<i>Mal ve Hizmet Alım Giderleri</i>	22.000	5.613	23.000	23.000	23.000
<i>Faiz Giderleri</i>					
<i>Cari Transferler</i>					
<i>Sermaye Giderleri</i>					
<i>Sermaye Transferleri</i>					
<i>Borç Verme</i>					
<b>BÜTÇE İÇİ TOPLAM KAYNAK</b>	<b>1.498.000</b>	<b>655.493</b>	<b>1.606.000</b>	<b>1.703.000</b>	<b>1.703.000</b>
<i>Döner Sermaye</i>					
<i>Özel Hesap</i>					
<i>Diğer Bütçe Dışı Kaynak</i>					
<b>BÜTÇE DIŞI TOPLAM KAYNAK</b>					
<b>FAALİYET MALİYETİ TOPLAMI</b>	<b>1.498.000</b>	<b>655.493</b>	<b>1.606.000</b>	<b>1.703.000</b>	<b>1.703.000</b>

## FAALİYET MALİYETLERİ TABLOSU

**İdare Adı** SIİRT ÜNİVERSİTESİ

**Program Adı** YÖNETİM VE DESTEK PROGRAMI

**Alt Program Adı** ÜST YÖNETİM, İDARİ VE MALİ HİZMETLER

**Alt Program Hedefi**

**Faaliyet Adı** Taşınmaz Mal Gelirleriyle Yürütülecek Hizmetler

**Açıklama** 2547 sayılı Kanunun Ek 25 inci maddesi kapsamında yükseköğretim kurumları adına tapuda kayıtlı taşınmazların kiralanması, satılması ve işletilmesi suretiyle elde edilecek gelirler ile Hazine adına kayıtlı olup, yükseköğretim kurumlarına tahsis edilmiş taşınmaz malların eğitim, sağlık ve sosyal amaçlı kiralanması ve işletilmesi suretiyle elde edilecek gelirlerin yükseköğretim kurumlarının her çeşit mal ve hizmet alımlarında ve sermaye harcamalarında (yükseköğretim kurumları adına tapuda kayıtlı taşınmazların satılması suretiyle elde edilen gelirlerin sadece sermaye harcamalarında) kullanılması suretiyle yapılacak giderler bu faaliyet altında izlenecektir.

EKONOMİK KOD	2021 Bütçe	2021 Harcama (Haziran)	2022 Bütçe	2023 Tahmin	2024 Tahmin
Personel Giderleri					
Sosyal Güvenlik Kurumuna Devlet Primi Giderleri					
Mal ve Hizmet Alım Giderleri	911.000		970.000	1.019.000	1.019.000
Faiz Giderleri					
Cari Transferler					
Sermaye Giderleri					
Sermaye Transferleri					
Borç Verme					
<b>BÜTÇE İÇİ TOPLAM KAYNAK</b>	<b>911.000</b>		<b>970.000</b>	<b>1.019.000</b>	<b>1.019.000</b>
Döner Sermaye					
Özel Hesap					
Diğer Bütçe Dışı Kaynak					
<b>BÜTÇE DIŞI TOPLAM KAYNAK</b>					
<b>FAALİYET MALİYETİ TOPLAMI</b>	<b>911.000</b>		<b>970.000</b>	<b>1.019.000</b>	<b>1.019.000</b>

## FAALİYET MALİYETLERİ TABLOSU

<b>İdare Adı</b>	SIİRT ÜNİVERSİTESİ
<b>Program Adı</b>	YÖNETİM VE DESTEK PROGRAMI
<b>Alt Program Adı</b>	ÜST YÖNETİM, İDARİ VE MALİ HİZMETLER
<b>Alt Program Hedefi</b>	
<b>Faaliyet Adı</b>	Yükseköğretimde Öğrencilere Yönelik İdari Hizmetler
<b>Açıklama</b>	Yükseköğretim kurumları bünyesinde yer alan Sağlık, Kültür ve Spor Dairesi Başkanlığının faaliyetlerinin yürütülmesi için zorunlu olan giderler (öğrencilere yönelik doğrudan yapılan giderler hariç) ile Öğrenci İşleri Daire Başkanlığına ait giderler bu faaliyet altında izlenecektir.

EKONOMİK KOD	2021 Bütçe	2021 Harcama (Haziran)	2022 Bütçe	2023 Tahmin	2024 Tahmin
<i>Personel Giderleri</i>	3.230.000	1.457.097	3.468.000	3.684.000	3.684.000
<i>Sosyal Güvenlik Kurumuna Devlet Primi Giderleri</i>	521.000	236.524	559.000	594.000	594.000
<i>Mal ve Hizmet Alım Giderleri</i>	45.000	3.372	48.000	50.000	50.000
<i>Faiz Giderleri</i>					
<i>Cari Transferler</i>					
<i>Sermaye Giderleri</i>					
<i>Sermaye Transferleri</i>					
<i>Borç Verme</i>					
<b>BÜTÇE İÇİ TOPLAM KAYNAK</b>	<b>3.796.000</b>	<b>1.696.993</b>	<b>4.075.000</b>	<b>4.328.000</b>	<b>4.328.000</b>
<i>Döner Sermaye</i>					
<i>Özel Hesap</i>					
<i>Diğer Bütçe Dışı Kaynak</i>					
<b>BÜTÇE DIŞI TOPLAM KAYNAK</b>					
<b>FAALİYET MALİYETİ TOPLAMI</b>	<b>3.796.000</b>	<b>1.696.993</b>	<b>4.075.000</b>	<b>4.328.000</b>	<b>4.328.000</b>

# SIİRT ÜNİVERSİTESİ 2022 YILI PERFORMANS PROGRAMI

## FAALİYETLER DÜZEYİNDE SIİRT ÜNİVERSİTESİ PERFORMANS PROGRAMI MALİYETİ

PROGRAM SINIFLANDIRMASI	2022			2023			2024		
	BÜTÇE İÇİ	BÜTÇE DIŞI	TOPLAM	BÜTÇE İÇİ	BÜTÇE DIŞI	TOPLAM	BÜTÇE İÇİ	BÜTÇE DIŞI	TOPLAM
<b>ARAŞTIRMA, GELİŞTİRME VE YENİLİK</b>	<b>2.384.000</b>	<b>0</b>	<b>2.384.000</b>	<b>2.581.000</b>	<b>0</b>	<b>2.581.000</b>	<b>2.748.000</b>	<b>0</b>	<b>2.748.000</b>
<b>ARAŞTIRMA ALTYAPILARI</b>	2.000.000	0	2.000.000	2.178.000	0	2.178.000	2.345.000	0	2.345.000
Yükseköğretim Kurumları Araştırma Altyapısı Kurulması ve Geliştirilmesi	2.000.000	0	2.000.000	2.178.000	0	2.178.000	2.345.000	0	2.345.000
<b>YÜKSEKÖĞRETİMDE BİLİMSEL ARAŞTIRMA VE GELİŞTİRME</b>	384.000	0	384.000	403.000	0	403.000	403.000	0	403.000
Yükseköğretim Kurumlarının Bilimsel Araştırma Projeleri	384.000	0	384.000	403.000	0	403.000	403.000	0	403.000
<b>YÜKSEKÖĞRETİM</b>	<b>170.470.000</b>	<b>2.550.000</b>	<b>173.020.000</b>	<b>182.049.000</b>	<b>2.780.000</b>	<b>184.829.000</b>	<b>185.434.000</b>	<b>3.010.000</b>	<b>188.444.000</b>
<b>ÖN LİSANS EĞİTİMİ, LİSANS EĞİTİMİ VE LİSANSÜSTÜ EĞİTİM</b>	165.495.000	2.550.000	168.045.000	176.783.000	2.780.000	179.563.000	180.168.000	3.010.000	183.178.000
Doktora ve Tıpta Uzmanlık Eğitimi	4.589.000	0	4.589.000	4.871.000	0	4.871.000	4.871.000	0	4.871.000
Yükseköğretim Kurumları Bilgi ve Kültürel Kaynaklar ile Sportif Altyapının Geliştirilmesi Hizmetleri	2.101.000	0	2.101.000	1.914.000	0	1.914.000	1.914.000	0	1.914.000
Yükseköğretim Kurumları Birinci Öğretim	157.674.000	1.100.000	158.774.000	168.804.000	1.220.000	170.024.000	172.189.000	1.340.000	173.529.000
Yükseköğretim Kurumları İkinci Öğretim	1.003.000	0	1.003.000	1.057.000	0	1.057.000	1.057.000	0	1.057.000
Yükseköğretim Kurumları Tezsiz Yüksek Lisans	128.000	0	128.000	137.000	0	137.000	137.000	0	137.000
Yükseköğretim Kurumları Uluslararası Ortak Eğitim ve Öğretim Programı	0	1.450.000	1.450.000	0	1.560.000	1.560.000	0	1.670.000	1.670.000
<b>YÜKSEKÖĞRETİMDE ÖĞRENCİ YAŞAMI</b>	4.975.000	0	4.975.000	5.266.000	0	5.266.000	5.266.000	0	5.266.000
Yükseköğretimde Barınma Hizmetleri	86.000	0	86.000	90.000	0	90.000	90.000	0	90.000
Yükseköğretimde Beslenme Hizmetleri	967.000	0	967.000	1.021.000	0	1.021.000	1.021.000	0	1.021.000
Yükseköğretimde Kültür ve Spor Hizmetleri	247.000	0	247.000	259.000	0	259.000	259.000	0	259.000
Yükseköğretimde Öğrenci Yaşamına İlişkin Diğer Hizmetler	3.659.000	0	3.659.000	3.879.000	0	3.879.000	3.879.000	0	3.879.000
Yükseköğretimde Sağlık Hizmetleri	16.000	0	16.000	17.000	0	17.000	17.000	0	17.000
<b>YÖNETİM VE DESTEK PROGRAMI</b>	<b>25.387.000</b>	<b>0</b>	<b>25.387.000</b>	<b>26.926.000</b>	<b>0</b>	<b>26.926.000</b>	<b>26.926.000</b>	<b>0</b>	<b>26.926.000</b>
<b>TEFTİŞ, DENETİM VE DANIŞMANLIK HİZMETLERİ</b>	357.000	0	357.000	377.000	0	377.000	377.000	0	377.000
Hukuki Danışmanlık ve Muhakemat Hizmetleri	354.000	0	354.000	373.000	0	373.000	373.000	0	373.000
İç Denetim	3.000	0	3.000	4.000	0	4.000	4.000	0	4.000
<b>ÜST YÖNETİM, İDARİ VE MALİ HİZMETLER</b>	25.030.000	0	25.030.000	26.549.000	0	26.549.000	26.549.000	0	26.549.000
Bilgi Teknolojilerine Yönelik Faaliyetler	1.431.000	0	1.431.000	1.520.000	0	1.520.000	1.520.000	0	1.520.000
Genel Destek Hizmetleri	6.946.000	0	6.946.000	7.368.000	0	7.368.000	7.368.000	0	7.368.000
İnşaat ve Yapı İşlerinin Yürütülmesi	3.389.000	0	3.389.000	3.600.000	0	3.600.000	3.600.000	0	3.600.000
İnsan Kaynakları Yönetimine İlişkin Faaliyetler	4.431.000	0	4.431.000	4.695.000	0	4.695.000	4.695.000	0	4.695.000
Özel Kalem Hizmetleri	2.182.000	0	2.182.000	2.316.000	0	2.316.000	2.316.000	0	2.316.000
Strateji Geliştirme ve Mali Hizmetler	1.606.000	0	1.606.000	1.703.000	0	1.703.000	1.703.000	0	1.703.000
Taşınmaz Mal Gelirleriyle Yürütülecek Hizmetler	970.000	0	970.000	1.019.000	0	1.019.000	1.019.000	0	1.019.000
Yükseköğretimde Öğrencilere Yönelik İdari Hizmetler	4.075.000	0	4.075.000	4.328.000	0	4.328.000	4.328.000	0	4.328.000
<b>GENEL TOPLAM</b>	<b>198.241.000</b>	<b>2.550.000</b>	<b>200.791.000</b>	<b>211.556.000</b>	<b>2.780.000</b>	<b>214.336.000</b>	<b>215.108.000</b>	<b>3.010.000</b>	<b>218.118.000</b>

**EKONOMİK SINIFLANDIRMA DÜZEYİNDE SİİRT ÜNİVERSİTESİ PERFORMANS PROGRAMI MALİYETİ**

EKONOMİK KOD	2022				2023				2024			
	HİZMET PROGRAMLARI TOPLAM	YÖNETİM VE DESTEK PROGRAMI	PROGRAM DIŐI GİDERLER	TOPLAM	HİZMET PROGRAMLARI TOPLAM	YÖNETİM VE DESTEK PROGRAMI	PROGRAM DIŐI GİDERLER	TOPLAM	HİZMET PROGRAMLARI TOPLAM	YÖNETİM VE DESTEK PROGRAMI	PROGRAM DIŐI GİDERLER	TOPLAM
<i>Personel Giderleri</i>	108.906.000	17.341.000		126.247.000	115.585.000	18.420.000		134.005.000	115.585.000	18.420.000		134.005.000
<i>Sosyal Güvenlik Kurumuna Devlet Primi Giderleri</i>	12.485.000	2.489.000		14.974.000	13.249.000	2.643.000		15.892.000	13.249.000	2.643.000		15.892.000
<i>Mal ve Hizmet Alım Giderleri</i>	8.963.000	2.519.000		11.482.000	9.514.000	2.649.000		12.163.000	9.514.000	2.649.000		12.163.000
<i>Faiz Giderleri</i>				0				0				0
<i>Cari Transferler</i>		3.038.000		3.038.000		3.214.000		3.214.000		3.214.000		3.214.000
<i>Sermaye Giderleri</i>	42.500.000			42.500.000	46.282.000			46.282.000	49.834.000			49.834.000
<i>Sermaye Transferleri</i>				0				0				0
<i>Borç Verme</i>				0				0				0
<i>Yedek Ödenekler</i>				0				0				0
<b>BÜTÇE İÇİ TOPLAM KAYNAK</b>	<b>172.854.000</b>	<b>25.387.000</b>	<b>0</b>	<b>198.241.000</b>	<b>184.630.000</b>	<b>26.926.000</b>	<b>0</b>	<b>211.556.000</b>	<b>188.182.000</b>	<b>26.926.000</b>	<b>0</b>	<b>215.108.000</b>
<i>Döner Sermaye</i>	0			0	0			0	0			0
<i>Özel Hesap</i>	2.400.000			2.400.000	2.600.000			2.600.000	2.800.000			2.800.000
<i>Diğer Bütçe DıŐı Kaynak</i>	150.000			150.000	180.000			180.000	210.000			210.000
<b>BÜTÇE DIŐI TOPLAM KAYNAK</b>	<b>2.550.000</b>	<b>0</b>	<b>0</b>	<b>2.550.000</b>	<b>2.780.000</b>	<b>0</b>	<b>0</b>	<b>2.780.000</b>	<b>3.010.000</b>	<b>0</b>	<b>0</b>	<b>3.010.000</b>
<b>GENEL TOPLAM</b>	<b>175.404.000</b>	<b>25.387.000</b>	<b>0</b>	<b>200.791.000</b>	<b>187.410.000</b>	<b>26.926.000</b>	<b>0</b>	<b>214.336.000</b>	<b>191.192.000</b>	<b>26.926.000</b>	<b>0</b>	<b>218.118.000</b>

# SIIRT ÜNİVERSİTESİ 2022 YILI PERFORMANS PROGRAMI

FAALİYETLERDEN SORUMLU HARCAMA BİRİMLERİ			
İdare Adı	SIIRT ÜNİVERSİTESİ		
Yıl	2022 (KBÖ)		
PROGRAM	ALT PROGRAM	FAALİYET	SORUMLU HARCAMA BİRİMİ
ARAŞTIRMA, GELİŞTİRME VE YENİLİK	ARAŞTIRMA ALTYAPILARI	Yükseköğretim Kurumları Araştırma Altyapısı Kurulması ve Geliştirilmesi	ÖZEL KALEM (REKTÖRLÜK), BİLİM VE TEKNOLOJİ UYGULAMA VE ARAŞTIRMA MERKEZİ, DİĞER MERKEZLER, UZAKTAN EĞİTİM ARAŞTIRMA VE UYGULAMA MERKEZİ
	YÜKSEKÖĞRETİMDE BİLİMSEL ARAŞTIRMA VE GELİŞTİRME	Yükseköğretim Kurumlarının Bilimsel Araştırma Projeleri	ÖZEL KALEM (REKTÖRLÜK), BİLİM VE TEKNOLOJİ UYGULAMA VE ARAŞTIRMA MERKEZİ, DİĞER MERKEZLER, UZAKTAN EĞİTİM ARAŞTIRMA VE UYGULAMA MERKEZİ
YÜKSEKÖĞRETİM	ÖN LİSANS EĞİTİMİ, LİSANS EĞİTİMİ VE LİSANSÜSTÜ EĞİTİM	Doktora ve Tıpta Uzmanlık Eğitimi	SAĞLIK BİLİMLERİ ENSTİTÜSÜ, FEN BİLİMLERİ ENSTİTÜSÜ, SOSYAL BİLİMLER ENSTİTÜSÜ, YAŞAYAN DİLLER ENST.
		Yükseköğretim Kurumları Bilgi ve Kültürel Kaynaklar ile Sportif Altyapının Geliştirilmesi Hizmetleri	KÜTÜPHANE VE DOKÜMANTASYON DAİRE BAŞKANLIĞI, YAPI İŞLERİ VE TEKNİK DAİRE BAŞKANLIĞI
		Yükseköğretim Kurumları Birinci Öğretim	İDARİ VE MALİ İŞLER DAİRE BŞK, BİLGİ İŞLEM DAİRE BŞK, YAPI İŞLERİ VE TEKNİK DAİRE BŞK, TIP FAK, VETERİNER FAK, SAĞLIK HİZMETLERİ MYO, FEN-EDEBİYAT FAK, MÜHENDİSLİK MİMARLIK FAK, ZİRAAT FAK, MYO, ERUH MESLEK YÜKSEKOKULU, KURTALAN MYO, TEKNİK BİLİMLER MYO, TASARIM MYO, EĞİTİM FAKÜLTESİ, İKTİSADİ VE İDARİ BİLİMLER FAKÜLTESİ, İLAHİYAT FAKÜLTESİ, GÜZEL SANATLAR VE TASARIM FAKÜLTESİ, BEDEN EĞİTİMİ VE SPOR YÜKSEKOKULU, TURİZM İŞLETMECİLİĞİ VE OTELCİLİK YÜKSEKOKULU, YABANCI DİLLER YÜKSEKOKULU, SAĞLIK BİLİMLERİ FAKÜLTESİ
		Yükseköğretim Kurumları İkinci Öğretim	SAĞLIK HİZMETLERİ MYO, FEN-EDEBİYAT FAKÜLTESİ, MÜHENDİSLİK MİMARLIK FAKÜLTESİ, MYO, TEKNİK BİLİMLER MYO, İKTİSADİ VE İDARİ BİLİMLER FAKÜLTESİ, İLAHİYAT FAKÜLTESİ, BEDEN EĞİTİMİ VE SPOR YÜKSEKOKULU, SAĞLIK BİLİMLERİ FAKÜLTESİ
	Yükseköğretim Kurumları Tezsiz Yüksek Lisans	SOSYAL BİLİMLER ENSTİTÜSÜ	
	YÜKSEKÖĞRETİMDE ÖĞRENCİ YAŞAMI	Yükseköğretimde Barınma Hizmetleri	SAĞLIK, KÜLTÜR VE SPOR DAİRE BAŞKANLIĞI
		Yükseköğretimde Beslenme Hizmetleri	SAĞLIK, KÜLTÜR VE SPOR DAİRE BAŞKANLIĞI
		Yükseköğretimde Kültür ve Spor Hizmetleri	SAĞLIK, KÜLTÜR VE SPOR DAİRE BAŞKANLIĞI
		Yükseköğretimde Öğrenci Yaşamına İlişkin Diğer Hizmetler	SAĞLIK, KÜLTÜR VE SPOR DAİRE BAŞKANLIĞI, ÖĞRENCİ İŞLERİ DAİRE BAŞKANLIĞI
		Yükseköğretimde Sağlık Hizmetleri	SAĞLIK, KÜLTÜR VE SPOR DAİRE BAŞKANLIĞI
YÖNETİM VE DESTEK PROGRAMI	TEFTİŞ, DENETİM VE DANIŞMANLIK HİZMETLERİ	Hukuki Danışmanlık ve Muhakemat Hizmetleri	HUKUK MÜŞAVİRLİĞİ
		İç Denetim	ÖZEL KALEM (REKTÖRLÜK)
	ÜST YÖNETİM, İDARİ VE MALİ HİZMETLER	Bilgi Teknolojilerine Yönelik Faaliyetler	BİLGİ İŞLEM DAİRE BAŞKANLIĞI, YAPI İŞLERİ VE TEKNİK DAİRE BAŞKANLIĞI
		Genel Destek Hizmetleri	ÖZEL KALEM (GENEL SEKRETERLİK), İDARİ VE MALİ İŞLER DAİRE BAŞKANLIĞI, SAĞLIK, KÜLTÜR VE SPOR DAİRE BAŞKANLIĞI, YAPI İŞLERİ VE TEKNİK DAİRE BAŞKANLIĞI
		İnsan Kaynakları Yönetimine İlişkin Faaliyetler	PERSONEL DAİRE BAŞKANLIĞI
		İnşaat ve Yapı İşlerinin Yürütülmesi	YAPI İŞLERİ VE TEKNİK DAİRE BAŞKANLIĞI
		Özel Kalem Hizmetleri	ÖZEL KALEM (REKTÖRLÜK)
		Strateji Geliştirme ve Mali Hizmetler	STRATEJİ GELİŞTİRME DAİRE BAŞKANLIĞI
Taşınmaz Mal Gelirleriyle Yürütülecek Hizmetler	İDARİ VE MALİ İŞLER DAİRE BAŞKANLIĞI		



# SIİRT ÜNİVERSİTESİ 2022 YILI PERFORMANS PROGRAMI

## BÜTÇEYLE İLGİLİ GERÇEKLEŞMELER

2021			
2021 YILI GELİR CETVELİ			
0473- SIİRT ÜNİVERSİTESİ			
GELİR EKONOMİK KOD	PLANLANAN GELİR	GERÇEKLEŞEN	DURUM
03.1.1.01	0,00	4.500,00	4.500,00
03.1.2.03	0,00	3.577,43	3.577,43
03.1.2.29	85.000,00	508.490,24	423.490,24
03.1.2.31	1.059.000,00	2.258.608,25	1.199.608,25
03.1.2.33	170.000,00	791.513,80	621.513,80
03.1.2.36	53.000,00	246.435,00	193.435,00
03.1.2.37	22.000,00	29.500,00	7.500,00
03.1.2.38	33.000,00	49.415,00	16.415,00
03.1.2.45	0,00	77.240,70	77.240,70
03.1.2.99	821.000,00	828.220,39	7.220,39
03.6.1.01	571.000,00	966.240,96	395.240,96
03.6.1.03	0,00	1.575,00	1.575,00
03.6.1.99	318.000,00	417.936,89	99.936,89
04.2.1.01	138.361.000,00	148.731.000,00	10.370.000,00
04.2.2.01	32.400.000,00	42.103.000,00	9.703.000,00
04.5.1.13	0,00	305.994,71	305.994,71
05.1.9.01	0,00	12.500,46	12.500,46
05.1.9.03	0,00	196.648,68	196.648,68
05.1.9.99	0,00	10.480,01	10.480,01
05.2.6.16	57.000,00	392.641,02	335.641,02
05.3.2.99	0,00	15.371,25	15.371,25
05.9.1.06	0,00	654.514,66	654.514,66
05.9.1.19	3.576.000,00	2.698.704,80	-877.295,20
05.9.1.99	0,00	350.158,63	350.158,63
<b>TOPLAM</b>	<b>177.526.000,00</b>	<b>201.654.267,88</b>	<b>24.128.267,88</b>

# SİİRT ÜNİVERSİTESİ 2022 YILI PERFORMANS PROGRAMI

## BÜTÇE GERÇEKLEŞME TABLOSU

(EKONOMİK İ. DÜZEY)

YIL : 2021

KURUM : SİİRT ÜNİVERSİTESİ

KODU	ÖDENEK TÜRÜ	2019			2020			2021		
		KBÖ	YIL SONU ÖDENEK	HARCAMA	KBÖ	YIL SONU ÖDENEK	HARCAMA	KBÖ	TOPLAM ÖDENEK	ARALIK HARCAMA
01	PERSONEL GİDERLERİ	80.840.000		91.400.769	102.781.000		106.909.597	117.536.000	23.210.622	139.641.194
02	SOSYAL GÜVENLİK KURUMLARINA DEVLET PRİMİ GİDERLERİ	10.144.000		10.988.080	12.214.000		12.709.884	13.938.000	2.966.308	16.782.744
03	MAL VE HİZMET ALIM GİDERLERİ	8.115.000		12.539.819	9.020.000		10.244.753	10.789.000	2.870.790	11.292.984
04	FAİZ GİDERLERİ									
05	CARİ TRANSFERLER	2.116.000		2.993.265	2.300.000		2.263.716	2.863.000	354.896	3.139.502
06	SERMAYE GİDERLERİ	13.200.000		8.157.422	15.500.000		15.715.354	32.400.000	21.870.000	27.073.610
07	SERMAYE TRANSFERLERİ									
08	BORÇ VERME									
09	YEDEK ÖDENEKLER									
<b>GENEL TOPLAM</b>		<b>114.415.000</b>		<b>126.079.356</b>	<b>141.815.000</b>		<b>147.843.305</b>	<b>177.526.000</b>	<b>51.272.616</b>	<b>197.930.034</b>

# SIİRT ÜNİVERSİTESİ 2022 YILI PERFORMANS PROGRAMI

## FAALİYETLER DÜZEYİNDE SIİRT ÜNİVERSİTESİ 2021 YILI ÖDENEK ve HARCAMA VERİLERİ

PROGRAM SINIFLANDIRMASI	2021				
	Ödenek (TL)	Yılsonu Toplam Ödenek (TL)	Gerçekleşme (TL)	Gerçekleşme/Ödenek (%)	Gerçekleşme/Toplam Ödenek (%)
<b>ARAŞTIRMA, GELİŞTİRME VE YENİLİK</b>	<b>3.383.000</b>	<b>6.662.860</b>	<b>1.649.300</b>	<b>49</b>	<b>25</b>
<b>ARAŞTIRMA ALTYAPILARI</b>	3.000.000	6.000.000	1.000.000	33	17
<i>Yükseköğretim Kurumları Araştırma Altyapısı Kurulması ve Geliştirilmesi</i>	3.000.000	6.000.000	1.000.000	33	17
<b>YÜKSEKÖĞRETİMDE BİLİMSEL ARAŞTIRMA VE GELİŞTİRME</b>	383.000	662.860	649.300	170	98
<i>Yükseköğretim Kurumlarının Bilimsel Araştırma Projeleri</i>	383.000	662.860	649.300	170	98
<b>YÜKSEKÖĞRETİM</b>	<b>150.448.000</b>	<b>198.111.889</b>	<b>173.536.894</b>	<b>115</b>	<b>88</b>
<b>ÖN LİSANS EĞİTİMİ, LİSANS EĞİTİMİ VE LİSANSÜSTÜ EĞİTİM</b>	145.774.000	192.679.789	168.857.101	116	88
<i>Doktora ve Tıpta Uzmanlık Eğitimi</i>	4.274.000	5.152.983	5.132.828	120	100
<i>Lisans Öğrencilerine Yönelik Burs Hizmetleri</i>	0	354.896	306.450	#YOK	86
<i>Yükseköğretim Kurumları Bilgi ve Kültürel Kaynaklar ile Sportif Altyapının Geliştirilmesi Hizmetleri</i>	2.427.000	2.584.589	1.820.626	75	70
<i>Yükseköğretim Kurumları Birinci Öğretim</i>	138.001.000	181.300.228	159.295.980	115	88
<i>Yükseköğretim Kurumları İkinci Öğretim</i>	953.000	3.114.270	2.275.731	239	73
<i>Yükseköğretim Kurumları Tezsiz Yüksek Lisans</i>	119.000	87.000	0	0	0
<i>Yükseköğretim Kurumları Uzaktan Eğitim</i>	0	85.823	25.486	#YOK	30
<b>YÜKSEKÖĞRETİMDE ÖĞRENCİ YAŞAMI</b>	4.674.000	5.432.100	4.679.793	100	86
<i>Yükseköğretimde Barınma Hizmetleri</i>	80.000	80.000	32.379	40	40
<i>Yükseköğretimde Beslenme Hizmetleri</i>	925.000	1.223.000	1.215.975	131	99
<i>Yükseköğretimde Kültür ve Spor Hizmetleri</i>	232.000	232.000	90.803	39	39
<i>Yükseköğretimde Öğrenci Yaşamına İlişkin Diğer Hizmetler</i>	3.422.000	3.882.100	3.340.635	98	86
<i>Yükseköğretimde Sağlık Hizmetleri</i>	15.000	15.000	0	0	0
<b>YÖNETİM VE DESTEK PROGRAMI</b>	<b>23.695.000</b>	<b>24.023.867</b>	<b>22.743.840</b>	<b>96</b>	<b>95</b>
<b>TEFTİŞ, DENETİM VE DANIŞMANLIK HİZMETLERİ</b>	328.000	338.660	305.532	93	90
<i>Hukuki Danışmanlık ve Muhakemat Hizmetleri</i>	325.000	338.660	305.532	94	90
<i>İç Denetim</i>	3.000	0	0	0	#YOK
<b>ÜST YÖNETİM, İDARİ VE MALİ HİZMETLER</b>	23.367.000	23.685.207	22.438.308	96	95
<i>Bilgi Teknolojilerine Yönelik Faaliyetler</i>	1.333.000	1.656.651	1.649.689	124	100
<i>Genel Destek Hizmetleri</i>	6.497.000	6.254.094	6.147.163	95	98
<i>İnşaat ve Yapı İşlerinin Yürütülmesi</i>	3.159.000	3.697.306	3.676.227	116	99
<i>İnsan Kaynakları Yönetimine İlişkin Faaliyetler</i>	4.146.000	4.125.403	4.031.669	97	98
<i>Özel Kalem Hizmetleri</i>	2.027.000	2.385.917	2.314.506	114	97
<i>Strateji Geliştirme ve Mali Hizmetler</i>	1.498.000	1.294.981	1.282.377	86	99
<i>Taşınmaz Mal Gelirleriyle Yürütülecek Hizmetler</i>	911.000	911.000	0	0	0
<i>Yükseköğretimde Öğrencilere Yönelik İdari Hizmetler</i>	3.796.000	3.359.855	3.336.676	88	99
<b>GENEL TOPLAM</b>	<b>177.526.000</b>	<b>228.798.616</b>	<b>197.930.034</b>	<b>111</b>	<b>87</b>

# SIİRT ÜNİVERSİTESİ 2022 YILI PERFORMANS PROGRAMI

## EKONOMİK SINIFLANDIRMA DÜZEYİNDE SIİRT ÜNİVERSİTESİ 2021 YILI ÖDENEK ve HARCAMA VERİLERİ

EKONOMİK KOD	BAŞLANGIÇ ÖDENEĞİ				YILSONU TOPLAM ÖDENEK				GERÇEKLEŞME			
	HİZMET PROGRAMLARI TOPLAM	YÖNETİM VE DESTEK PROGRAMI	PROGRAM DIŞI GİDERLER	TOPLAM	HİZMET PROGRAMLARI TOPLAM	YÖNETİM VE DESTEK PROGRAMI	PROGRAM DIŞI GİDERLER	TOPLAM	HİZMET PROGRAMLARI TOPLAM	YÖNETİM VE DESTEK PROGRAMI	PROGRAM DIŞI GİDERLER	TOPLAM
<i>Personel Giderleri</i>	101.391.000	16.145.000		117.536.000	125.289.324	15.457.298		140.746.622	124.183.911	15.457.284		139.641.194
<i>Sosyal Güvenlik Kurumuna Devlet Primi Giderleri</i>	11.618.000	2.320.000		13.938.000	14.691.639	2.212.669		16.904.308	14.570.604	2.212.140		16.782.744
<i>Mal ve Hizmet Alım Giderleri</i>	8.422.000	2.367.000		10.789.000	10.168.890	3.490.900		13.659.790	9.051.620	2.241.364		11.292.984
<i>Faiz Giderleri</i>				0				0				0
<i>Cari Transferler</i>	0	2.863.000		2.863.000	354.896	2.863.000		3.217.896	306.450	2.833.052		3.139.502
<i>Sermaye Giderleri</i>	32.400.000			32.400.000	54.270.000			54.270.000	27.073.610			27.073.610
<i>Sermaye Transferleri</i>				0				0				0
<i>Borç Verme</i>				0				0				0
<i>Yedek Ödenekler</i>				0				0				0
<b>BÜTÇE İÇİ TOPLAM KAYNAK</b>	<b>153.831.000</b>	<b>23.695.000</b>	<b>0</b>	<b>177.526.000</b>	<b>204.774.749</b>	<b>24.023.867</b>	<b>0</b>	<b>228.798.616</b>	<b>175.186.194</b>	<b>22.743.840</b>	<b>0</b>	<b>197.930.034</b>
<i>Döner Sermaye</i>				0				0				0
<i>Özel Hesap</i>				0				0				0
<i>Diğer Bütçe Dışı Kaynak</i>				0				0				0
<b>BÜTÇE DIŞI TOPLAM KAYNAK</b>	<b>0</b>	<b>0</b>	<b>0</b>	<b>0</b>	<b>0</b>	<b>0</b>	<b>0</b>	<b>0</b>	<b>0</b>	<b>0</b>	<b>0</b>	<b>0</b>
<b>GENEL TOPLAM</b>	<b>153.831.000</b>	<b>23.695.000</b>	<b>0</b>	<b>177.526.000</b>	<b>204.774.749</b>	<b>24.023.867</b>	<b>0</b>	<b>228.798.616</b>	<b>175.186.194</b>	<b>22.743.840</b>	<b>0</b>	<b>197.930.034</b>

# SIİRT ÜNİVERSİTESİ 2022 YILI PERFORMANS PROGRAMI

## BİRİM DÜZEYİNDE SIİRT ÜNİVERSİTESİ 2021 YILI ÖDENEK ve HARCAMA VERİLERİ

KURUMSAL SINIFLANDIRMA	2021				
	Ödenek (TL)	Yılsonu Toplam Ödenek (TL)	Gerçekleşme (TL)	Gerçekleşme/Ödenek (%)	Gerçekleşme/Toplam Ödenek (%)
SAĞLIK BİLİMLERİ ENSTİTÜSÜ	117.000	392.147	386.145	330	98
TIP FAKÜLTESİ	1.716.000	3.666.629	3.665.488	214	100
VETERİNER FAKÜLTESİ	4.474.000	7.568.429	7.517.277	168	99
ZİRAAT FAKÜLTESİ	8.667.000	12.431.010	12.411.721	143	100
TEKNİK BİLİMLER MESLEK YÜKSEKOKULU	3.927.000	3.820.154	3.704.374	94	97
TASARIM MESLEK YÜKSEKOKULU	1.799.000	852.734	841.732	47	99
BİLİM VE TEKNOLOJİ UYGULAMA VE ARAŞTIRMA MERKEZİ	4.000	4.000	1.977	49	49
DİĞER MERKEZLER	4.000	4.000	0	0	0
YAŞAYAN DİLLER ENSTİTÜSÜ	176.000	126.097	122.096	69	97
İKTİSADİ VE İDARİ BİLİMLER FAKÜLTESİ	4.328.000	6.166.116	6.059.599	140	98
İLAHİYAT FAKÜLTESİ	7.383.000	10.775.645	10.591.962	143	98
GÜZEL SANATLAR VE TASARIM FAKÜLTESİ	2.041.000	1.883.433	1.877.655	92	100
BEDEN EĞİTİMİ VE SPOR YÜKSEKOKULU	3.687.000	3.934.277	3.899.314	106	99
TURİZM İŞLETMECİLİĞİ VE OTELCİLİK YÜKSEKOKULU	2.177.000	1.378.943	1.375.145	63	100
YABANCI DİLLER YÜKSEKOKULU	2.357.000	2.506.807	2.498.553	106	100
UZAKTAN EĞİTİM ARAŞTIRMA VE UYGULAMA MERKEZİ	4.000	4.000	0	0	0
SAĞLIK HİZMETLERİ MESLEK YÜKSEKOKULU	2.912.000	2.762.412	2.679.207	92	97
FEN BİLİMLERİ ENSTİTÜSÜ	1.882.000	2.738.185	2.717.256	144	99
FEN-EDEBİYAT FAKÜLTESİ	9.939.000	12.230.052	12.174.608	122	100
MÜHENDİSLİK MİMARLIK FAKÜLTESİ	9.237.000	10.273.735	10.174.139	110	99
MESLEK YÜKSEKOKULU	5.865.000	5.802.603	5.686.380	97	98
ERUH MESLEK YÜKSEKOKULU	3.031.000	1.523.673	1.508.225	50	99
KURTALAN MESLEK YÜKSEKOKULU	3.809.000	3.361.182	3.280.185	86	98
SOSYAL BİLİMLER ENSTİTÜSÜ	2.218.000	3.132.129	2.918.222	132	93
EĞİTİM FAKÜLTESİ	11.857.000	16.272.000	16.252.625	137	100
ÖZEL KALEM (REKTÖRLÜK)	5.401.000	9.393.131	4.269.737	79	45
ÖZEL KALEM (GENEL SEKRETERLİK)	1.659.000	1.615.417	1.583.070	95	98
İDARİ VE MALİ İŞLER DAİRE BAŞKANLIĞI	22.582.000	30.091.477	28.910.573	128	96
PERSONEL DAİRE BAŞKANLIĞI	4.146.000	4.125.403	4.031.669	97	98
KÜTÜPHANE VE DOKÜMANTASYON DAİRE BAŞKANLIĞI	2.427.000	2.584.589	1.820.626	75	70
SAĞLIK, KÜLTÜR VE SPOR DAİRE BAŞKANLIĞI	8.152.000	8.227.290	7.467.279	92	91
BİLGİ İŞLEM DAİRE BAŞKANLIĞI	2.033.000	2.416.651	2.157.151	106	89
YAPI İŞLERİ VE TEKNİK DAİRE BAŞKANLIĞI	30.109.000	48.867.306	27.657.851	92	57
ÖĞRENCİ İŞLERİ DAİRE BAŞKANLIĞI	913.000	1.159.665	1.144.189	125	99
STRATEJİ GELİŞTİRME DAİRE BAŞKANLIĞI	1.498.000	1.294.981	1.282.377	86	99
HUKUK MÜŞAVİRLİĞİ	325.000	338.660	305.532	94	90
SAĞLIK BİLİMLERİ FAKÜLTESİ	4.670.000	5.073.654	4.956.095	106	98
<b>GENEL TOPLAM</b>	<b>177.526.000</b>	<b>228.798.616</b>	<b>197.930.034</b>	<b>111</b>	<b>87</b>

# SIIRT ÜNİVERSİTESİ 2022 YILI PERFORMANS PROGRAMI